



Relatório de Atividades (16/06/2020 a 14/09/2020)  
Análise da Situação Financeira (agosto 2020)



## Síntese das Atividades

Introdução .....	3
COVID-19 – Plano de Contingência .....	4
Administração e Finanças.....	6
Obras Municipais.....	8
Planeamento e Gestão Estratégica .....	9
Divisão Desenvolvimento Social.....	14
Divisão de Desenvolvimento Local.....	16
Cooperação com Associações e Outras Entidades.....	21

## Análise da Situação Financeira

Resumo Financeiro .....	23
Resumo do Balanço .....	24
Resumo da Demonstração de Resultados.....	25
Execução da Receita – agosto 2020 .....	26
Repartição da Receita – agosto 2020 .....	27
Execução da Despesa – agosto 2020.....	28
Repartição da Despesa – agosto 2020 .....	29
Fluxos de Caixa – agosto 2020.....	30
Execução do Plano Plurianual de Investimentos.....	31
Execução das Atividades mais Relevantes .....	32

Endividamento .....	33
Limite da Dívida Global.....	34
Prazo Médio de Pagamento – junho de 2020 .....	35
Equilíbrio Orçamental.....	36
LCPA – Fundos Disponíveis.....	37
LCPA – Pagamentos em Atraso .....	38
Processos Judiciais.....	39
Indicadores Económico Financeiros .....	42
Balanço .....	44
Demonstração de Resultados.....	45
Fluxos de Caixa .....	46

---

## Introdução

---

Para apreciação pela Exma. Assembleia Municipal e em cumprimento do que está determinado na alínea c) do n.º 2 do artigo 25.º da Lei n.º 75/2013, de 12.09 – Regime Jurídico das Autarquias Locais, apresenta-se o Relatório de Atividades da Câmara Municipal reportado ao período compreendido entre 16/06/2020 a 14/09/2020 bem como a análise da situação financeira reportada a agosto de 2020.

Tendo em consideração a entrada em vigor a 01/01/2020 do novo Sistema de Normalização Contabilística das Administrações Públicas (SNCAP), o presente relatório já apresenta os elementos de acordo com o referido normativo.

---

## COVID-19 – Plano de Contingência

---

Na sequência da pandemia mundial gerada pelo novo coronavírus (COVID-19), o impacto inicial na vida dos cidadãos foi enorme. O ajustamento que foi exigido ao nível dos nossos comportamentos individuais influenciou todo o ecossistema social e económico em que vivemos. Esses efeitos têm-se vindo a sentir de País para País e de Continente para Continente. Hoje, têm uma dimensão global.

Neste processo de combate à propagação do COVID-19, e dando continuidade à ação devolvida pela Câmara Municipal de Sines, foram aprovadas em reunião de câmara por unanimidade um conjunto de novas medidas de apoio às famílias, empresas e instituições. Entre essas medidas estão a redução do valor do direito de superfície das empresas localizadas nas zonas industriais, um regime excecional para esplanadas, a instalação de dispensadores de álcool gel na restauração e o prolongamento das isenções nas faturas de água.

Do ponto de vista da redução dos direitos de superfície para as empresas que tenham atividades nas zonas industriais sob gestão do Município, foi aprovada uma redução de 25% do valor cobrado anualmente. As empresas que tenham liquidado já o ano de 2020 poderão requerer a restituição respetiva. As restantes, nomeadamente as que pagam o valor anual em duodécimos, deverão requerer junto da Câmara a redução de 25%.

Outro contributo para a retoma da atividade económica foi a aprovação de um regime excecional e temporário, até 30 de setembro, que visa o alargamento e atribuição pontual de esplanadas. Os serviços municipais notificarão os estabelecimentos que poderão beneficiar desta medida, descrevendo as condições de execução da mesma.

A Câmara Municipal de Sines continua a distribuição de máscaras cirúrgicas, álcool gel e viseiras ao comércio local e, dessa forma, procura contribuir para a superação de necessidades mais imediatas e imprevistas.

Os estabelecimentos de restauração e outros similares, que tenham serviços de refeições, receberam dispensadores de pé para álcool gel, o que contribuirá para o cumprimento de regras essenciais de segurança, como a desinfecção das mãos.

A Câmara aprovou ainda o prolongamento, para consumos efetuados até ao final do mês de junho, da isenção de pagamento das faturas de água, saneamento e resíduos sólidos urbanos, alargando desta forma para quatro meses este benefício.

---

## Administração e Finanças

---

### Recursos Humanos

- Contratação de prestação de serviços em regime de tarefa, pelo período 1 ano, para um Assistente Operacional para a Gestão de Stocks.
- Contratação de prestação de serviços em regime de avença, pelo período de 1 ano, para um Técnico Superior para a Gestão de Equipamentos Desportivos.
- Consolidação de Mobilidade Interna na categoria entre Órgãos, de um Assistente Operacional para o Serviço de Infraestruturas Elétricas, Telecomunicações e Gás (Eletricidade).
- Abertura de procedimento concursal por tempo indeterminado por tempo indeterminado para 3 Assistentes Operacionais para a Divisão de Obras Municipais, (Pedreiro, Pintor e Serralheiro).
- Contratação de 2 Assistentes Operacionais por tempo indeterminado para a Limpeza e Manutenção de Espaços Públicos e Jardins.
- Aprovação de uma candidatura emprego inserção, para 15 desempregados beneficiários de subsídio de desemprego, pelo período de 12 meses, para os serviços Educação, Construção e Manutenção, Limpeza Pública e Espaços Verdes.
- Início de um programa ocupacional (CEI+) para 2 pessoas portadores de deficiência, pelo período de 12 meses, com início em fevereiro de 2020.

### Arquivo Municipal

- Das atividades culturais do Arquivo em tempos de pandemia, foi possível prosseguir com o projeto Dizeres através da reformulação das atividades em parceria com a EDP Produção, e como os serviços de comunicação e Imagem e serviço Educativo do Centro de Artes de Sines.
- Elaborado e publicado do vídeo comemorativo do dia 09 de junho (Dia Internacional dos Arquivos), com a apresentação de um documento utilizado no Projeto Dizeres, disponível nas redes sociais da autarquia.
- Continuação da operação de digitalização de imagens do fundo do Gabinete da Área de Sines no Arquivo Distrital de Setúbal.
- Atualização do inventário dos Serviços Municipais.
- Aprovado em reunião de câmara de 02 de julho a início do procedimento para elaboração do novo Regulamento do Arquivo Municipal de Sines.
- No âmbito da publicação do livro “Mulheres de Sines no longo século XX”, foram entregues, no dia 4 de setembro, dois exemplares às suas protagonistas, Maria Luísa Silva e Maria de Lurdes Silva. O livro foi publicado durante as comemorações do Dia Internacional da Mulher, em março de 2020, através do Arquivo Municipal. A sua publicação insere-se num projeto que tem vindo a ser desenvolvido pelo Arquivo Municipal de Sines, que consiste na publicação de pequenos apontamentos sobre a história das mulheres do concelho e da sua intervenção na história do mesmo.



---

## Obras Municipais

---

### Empreitadas em execução

- Reabilitação do Bairro 1.º de Maio - 2.ª fase
- Requalificação da Rua Marquês de Pombal;
- Remodelação e Modernização da Escola Básica n.º 2 de Sines;
- Execução do Centro de Dia de Porto Covo;
- Infraestruturas do Loteamento Municipal Sul - Nascente – Estrada do Encalhe (1ª fase);
- Requalificação do Bairro Soeiro Pereira Gomes (1.ª fase);
- Requalificação do Bairro da Quinta dos Passarinhos;
- Centro de Recolha Oficial de Animais;

---

## Planeamento e Gestão Estratégica

---

### Projetos em execução

- Rotunda dos Centenários – em revisão de projeto
- Qualificação e Valorização do Canto Mosqueiro e Suporte à Visitação na Costa Norte – Fase II – em fase de elaboração do projeto de execução
- Parque Urbano do PP Sul-Nascente - em fase de elaboração do projeto de execução
- Requalificação da Estrada da Floresta 3ª Fase – em revisão de projeto
- Ruas Intersticiais da Rua Marquês de Pombal - Travessa do Vasco e Rua 1º de Dezembro – em fase de elaboração do projeto de execução
- Ruas Intersticiais da Rua Marquês de Pombal - Largo Afonso de Albuquerque, Rua Padre Macedo e Rua Gomes Freire – em fase de elaboração do projeto de execução
- Rotunda do Bairro Pidwell – em fase de elaboração do projeto de execução
- Reabilitação das habitações municipais da Praça da República – projeto de execução concluído. Em fase de contratação da revisão de projeto
- Requalificação da Estrada do Paiol incluindo ligação à EN 120 - em fase de elaboração do projeto de execução
- Urbanização da Ponte Serva - em fase de elaboração do projeto de execução
- Prolongamento da Travessa do Calça Virada – em fase de elaboração do projeto de execução
- Alteração e ampliação do Pavilhão do Carnaval – em fase de elaboração do projeto de execução
- Alteração e Ampliação do Salão do Povo - em fase de elaboração do projeto de execução

- Arranjos exteriores do Separador Central da Via Rápida - em fase de elaboração do projeto de execução
- Monumento ao Vasco da Gama – em fase de adjudicação
- Rotunda da Via Rápida (Zona Comercial) - em fase de contratação de projetista
- Ligação Viária entre a Zona Comercial e a ZIL II, incluindo acesso a Baixa de São Pedro - em fase de elaboração do projeto de execução

### Comunicação e Imagem

- Desempenho das tarefas de continuidade da comunicação e imagem do município (conceção gráfica, fotografia, vídeo, texto, distribuição, relações institucionais);
- Produção de vídeo para assinalar os 23 anos da elevação de Sines a cidade - 12 de julho;
- Em conjunto com o serviço de Cultura, conceção, divulgação e produção do Evento Online "FMM Sines 2020 - Voltaremos a Sentir esta Alegria";
- Criação e produção de linha de merchandising FMM Sines 2020;
- Divulgação de informação de interesse público relativa à pandemia Covid-19, produção de sinalética para equipamentos, apoio às campanhas de distribuição de máscaras e outros EPI's;
- Apoio à divulgação do evento M.A.R. Out / Teatro do Mar;
- Publicação da edição n.º 26 do boletim Sines Municipal, setembro 2020;
- Conceção gráfica da edição n.º 15 do jornal Redes do Tempo / Museu de Sines, agosto 2020;
- Conceção de proposta de layout para site de serviços online do município de Sines;
- Instalação de certificados de segurança nos sites do município de Sines;
- Tratamento de conteúdos relativos a Sines e divulgação do site das Estações Náuticas de Portugal;
- Produção de conteúdos para webinar "Sines" da Linha de Apoio às Empresas do Alentejo Litoral;

## Fundos e Financiamentos Externos

- Submissão da Candidatura do “Parque Arqueológico Subaquático”
  - A Operação permitirá criar um museu subaquático que guardará testemunhos e vestígios da história de Sines e da região. Esta Operação possibilitará também o registo e a documentação dos artefactos, identificando e caracterizando todos os elementos de interesse arqueológico bem como os elementos relevantes para a compreensão da história e evolução da área considerada, criando um percurso histórico-pedagógico dos mesmos.
    - Pressupostos Financeiros:
    - Investimento: 266 730,80 €
    - Comparticipação FEDER: 226 721,18 €
    - Município de Sines: 40 009,62 €
- Submissão da candidatura “Roteiro das Praias de Sines”
  - A operação “Roteiro das Praias de Sines” propõe a valorização dos espaços balneares pela criação de infraestruturas de apoio, criando imagem de referência associada ao património natural da zona costeira Parque Natural do Sudoeste Alentejano.
  - A Operação irá intervir na Praia de São Torpes, na Praia de Morgavel e na Praia da Vieirinha.
    - Pressupostos Financeiros:
    - Investimento: 145 354,04 €
    - Comparticipação FEAMP: 59 085,00 €
    - Município de Sines: 86 269,04 €
- Aprovada candidatura à Campanha de esterilização de animais de companhia para 2020

- No âmbito do Despacho nº 6615/2020, o Município de Sines voltou a candidatar-se com sucesso à campanha de esterilização de animais de companhia. A candidatura foi aprovada no dia 30 de julho permitindo um apoio financeiro até 15 000 €.
- Assinatura do Termo de Aceitação da Operação “Requalificação do Lavadouro do Parque de Merendas de Sines”
  - O Termo de Aceitação da Operação Requalificação do Lavadouro do Parque de Merendas de Sines foi estabelecido no dia 07 de agosto
  - A Operação permitirá a execução de uma empreitada de qualificação que reconverterá o edifício dos Lavadouros num espaço a ser utilizado pela população, visitantes e turistas, através da criação de uma zona de refeições informais.
  - A requalificação daquele importante edifício restitui simbolicamente ao lavadouro a dignidade merecida e a sua qualidade de elemento da memória coletiva local, bem como de património representativo das vivências da comunidade.
    - Pressupostos financeiros
    - Investimento: 149 643,41€
    - Comparticipação PDR2020: 65.918,16
    - Município de Sines: 83 725,25 €
- Submissão de candidatura ao Programa de apoio à elaboração de estudos de sistemas de recolha de Biorresíduos
  - O Município de Sines submeteu uma candidatura ao Programa de apoio à elaboração de estudos de sistemas de recolha de Biorresíduos, programa promovido pelo Fundo Ambiental.
  - A candidatura visa a elaboração de um diagnóstico do Concelho que conduza à definição de um Plano de Ação e de Investimento para a operacionalização da recolha seletiva de biorresíduos conducente à sua valorização.
    - Pressupostos financeiros
    - Investimento: 6 113,10 €

- Participação Fundo Ambiental: 5 000€
- Município de Sines: 1 113.10 €

### Desenvolvimento Económico

- No contexto do desenvolvimento económico mantém-se a atividade regular de gestão dos espaços de localização empresarial e industrial. Devido às medidas adotadas de mitigação dos efeitos económicos e sociais da pandemia Covid-19, verificou-se nos serviços um elevado número de pedidos de restituição/redução de 25% do valor dos direitos de superfície. A atividade presencial foi reduzida ao mínimo, tendo estado em funcionamento a Linha de Apoio às Empresas do Alentejo Litoral, um projeto desenvolvido no âmbito da CIMAL e com os restantes municípios da sub-região.
- Pedidos de restituição/redução de 25% do valor do direito de superfície – 56
  - Restituições: 25 388,90€
  - Reduções: 24 252,32€
  - Total: 48 641,22€
- Processamento para pagamento dos direitos de superfície e rendas para o ano de 2020 -faturação - Zil 1, Zil 2 e Zil 3 e processamentos mensais.
- Preparação de procedimento para o lançamento de um Programa de Dinamização do Comércio Tradicional.

---

### Divisão Desenvolvimento Social

---

#### Espaços Sêniores

- Os espaços Sêniores encontram-se encerrados desde 14 de março de 2020 devido à situação de pandemia Covid-19.
- Durante este período, tem-se contactado os frequentadores no sentido de saber como se encontram, qual a sua situação atual.
- Caso haja necessidade de apoio face a alguma situação, o serviço efetua o encaminhamento da mesma, trabalhando em articulação com as diversas entidades no concelho (Junta de Freguesia de Sines, Santa Casa da Misericórdia de Sines, projeto CLDS, Litoral Alentejano Solidário, entre outras...) de forma a suprir essa necessidade.
- Os contactos foram inicialmente realizados por via telefónica, atualmente são realizados por via telefónica e de forma presencial.
- Organização de um pequeno filme com testemunhos de voluntários dos quatro Espaços Sêniores.
- Participação no I ciclo de diretos – respostas Sociais integradas – “Envelhecer em tempo de isolamento” que, consistiu na apresentação de apoio e serviços que o Município oferece à população sénior, nomeadamente a apresentação do Serviços de Espaços Sêniores acerca do seu funcionamento, planificação de atividades e testemunhos de frequentadores.
- Visita à loja social da Associação Espiral de Vontade para entrega de 187 rosetas realizadas pelas frequentadoras dos Espaços Sêniores de Sines e Porto Covo, Associação A GRALHA, Associação Arte Velha, Associação de Artesãos Lãs com Artes, para apoio na criação da Manta em Crochet Maior do Mundo.

### Rede Social

- I Ciclo de Diretos “Foi isto COVIDizer!”, pelo grupo de trabalho da Rede Social sobre Saúde Mental, com coordenação do CLDS.
- Reunião (Zoom) do Núcleo Executivo da Rede Social, para trabalhar questões relacionadas com a atualização do Diagnóstico Social e apresentar o novo grupo de trabalho do Apoio Alimentar.
- Reunião (Zoom) – CLDS Viver+Sines, para colaboração em atividades do projeto.
- Reunião (Zoom) do Protocolo para a Territorialização da Rede Nacional de Apoio às Vítimas de Violência Doméstica, Municípios de Alcácer do Sal, Grândola, Santiago do Cacém e Sines, para apresentação do relatório referente à execução do serviço no 1º trimestre do ano de 2020.
- Reunião do grupo de trabalho da Rede Social da temática “Apoio Alimentar”, para gestão de doações de peixe.
- Reunião Plenária do Conselho Local de Ação Social de Sines.
- Reunião do grupo de trabalho da Rede Social da temática “Orientação Profissional”, para organizar as próximas atividades do grupo.
- Reunião (Zoom) de avaliação do projeto Entre Nós - E7G, do Programa Escolhas.
- Reunião do grupo de trabalho da Rede Social da temática “Saúde Mental”, para avaliação do I Ciclo de Diretos “Foi isto COVIDizer!”.
- Reunião do Núcleo Executivo da Rede Social, para apoio à estruturação da candidatura ao PARES 3.0, pela Santa Casa da Misericórdia de Sines.
- Reunião de trabalho para estruturação de atividades para assinalar o Mês Sénior



---

### Divisão de Desenvolvimento Local

---

#### Biblioteca Municipal

- Em virtude da situação relativa ao COVID-19, a biblioteca, tal como outros serviços, esteve encerrada ao público, tendo sido mantido algum contacto on-line com membros do grupo de leitores, na partilha de algumas leituras, via e-mail.
- Procedeu-se à arrumação de espaços, de acordo com a situação atual e foi criado um posto de atendimento exclusivo da biblioteca.
- A partir do dia 16/07/2020, teve início alguma atividade presencial, que se limita ao empréstimo domiciliário de livros e à utilização dos postos de internet nos computadores disponíveis para o efeito.
- O funcionamento da biblioteca decorre respeitando as normas implementadas pela DGS, como obrigatoriedade do uso de máscara, utilização de luvas descartáveis no manuseamento dos computadores, desinfeção de mãos e espaços e ainda a manutenção dos livros devolvidos em quarentena, antes da disponibilização para um novo empréstimo.
- São assim asseguradas as condições de higiene e segurança para utilizadores e funcionários.
- A par dos novos procedimentos é assegurado o trabalho interno, assim como a partilha de histórias por parte do Serviço Educativo.
- Continuação do trabalho de gestão do fundo documental e do atendimento para empréstimo domiciliário e da utilização dos computadores disponíveis para o público.
- Continuação da partilha de histórias on-line, pelo Serviço Educativo e Cultural.

### Centro de Exposições

- Inauguração da Exposição “Público/Privado – Dolce Calma ou Violência Doméstica”, no dia 20 de julho de 2020.

### Festival Músicas do Mundo

- O FMM – Sines – Festival Músicas do Mundo 2020, cancelado devido à pandemia da Covid – 19, deveria ter-se realizado entre 18 e 25 de julho.
- Para assinalar essas datas, a Câmara Municipal de Sines organizou a 22 de julho, o evento online “Voltaremos a sentir esta alegria”. Transmitido em direto a partir do auditório do Centro de Artes de Sines, o evento incluiu “Showcases” de dois músicos que estavam programados para 2020 e que foram, entretanto, reprogramados para 2021: a cantora portuguesa Maria João e o artista argentino Melingo.

### M.A.R. Out

- O Teatro do Mar, em coprodução com a Câmara Municipal de Sines, promove em setembro a iniciativa M.A.R. Out, que vem na sequência da impossibilidade de ser realizada a 4ª edição da M.A.R – Mostra de Artes de Rua 2020.
- Embora não invocando públicos presenciais, a M.A.R. Out prossegue, de algum modo, os objetivos artísticos da mostra.
- A M.A.R.Out é criada propositalmente para ser filmada, editada e estreada online. A partir de uma proposta da direção artística da M.A.R, foram desafiados artistas nacionais a criar para a rua, cruzando as suas performances com o olhar de um realizador e a música de vários compositores.

### Serviço Educativo do CAS

- Redação e execução do projeto: OUTside (CAS)

- Projeto de apresentação e mediação da exposição intitulada - Público/Privado - Doce Calma ou Violência Doméstica?, presente no centro de exposições do Centro de Artes de Sines, de 20 de junho a 18 de outubro de 2020 , sob a curadoria de Miguel Sousa Ribeiro.
- Esta proposta realizada desde a segunda quinzena de junho, pela equipa técnica do Serviço Educativo e Cultural do CAS, pretende retomar a caminhada efetuada ao longo destes 15 anos em torno da aproximação, divulgação e experimentação artística do mundo contemporâneo.
- Perante tempos adversos, a estratégia de ação do SEC foi revista e reajustada, mas, porém, a sua principal missão nunca poderá ser descurada. Assim, neste sentido, surgiu esta proposta que pretendeu convidar os Públicos a OLHAR, DIALOGAR (com a coleção, com a Instituição e entre pares/entre si) e a EXPERIMENTAR. Assente em dois momentos distintos esta pretende dar a conhecer a coleção, os artistas e o espaço expositivo privilegiando sempre a clareza de comunicação e a reciprocidade.
- In CAS - Na impossibilidade de se efetuarem as habituais visitas orientadas e visitas ateliês procedeu-se à apresentação semanal, nas redes sociais (Facebook) de um conjunto de obras de um Artista e o seu enquadramento na restante coleção e no espaço expositivo.
- Art in CAS(A) - Desafio à experimentação, criação e partilha. Após a apresentação de uma obra do Artista da semana é redigida uma proposta em género de desafio que convida o visitante a experimentar um material, uma técnica, a explicar sobre um tem e a tomar uma postura crítica e ativa perante a obra e a partilha-la.
- Redação da proposta de candidatura à 4ª edição do EDP Tradições em parceria com os colegas Sandra Patricio, António Campos e Diogo Vilhena (equipa que participou nas candidaturas e projetos das edições anteriores, como foi o caso, do projeto Dizeres e Comissões de Moradores). Projetos nos quais o SEC, na pessoa da técnica Liliana Rodrigues também colaborou na redação e execução das estratégias de mediação e dinamização das mesmas para os vários Públicos e nos diferentes contextos.

- Setembro - contatos com as várias instituições escolares e restantes parceiros do SEC para aferir as melhores estratégias de cooperação e parceria.
- Dinamização das primeiras visitas presenciais à exposição, orientadas pelo curador Miguel Sousa Ribeiro, a 7 de setembro pelas 11h, 15h e 17h.
- Hora do Conto on line - execução de um plano de estratégias de mediação de leitura, em parceria com os colegas Ana Dias, Pedro Sequeira e equipa de comunicação e imagem que passou pela produção e apresentação on line de audiolivros.
- Património imaterial de Sines- redação de um projeto de recolha, tratamento e apresentação de contos de tradição oral referentes ao município de Sines.

### Desporto

- #sinesamexer
  - Um dos grandes objetivos do Município é proporcionar a atividade física aos vários escalões etários da sua população. Devido ao confinamento, o Serviço de Desporto apresentou aulas pela Internet, na página de Facebook do Município, como no próprio site, para estimular a população a praticar atividade física em casa.
  - Com os equipamentos fechados e os programas desportivos suspensos, os técnicos municipais deste setor criaram conteúdos que todos podem seguir mesmo em isolamento social. O grande objetivo, foi proporcionar e motivar a prática de atividade física em segurança, para as variadas populações durante os meses de maio e junho da seguinte forma:
    - Crianças – aulas/exercícios de Expressão Física motora (2 x semana);
    - Séniores – aulas de Desporto é vida + 55 anos (2 x semana);
    - Jovens e adultos – aulas de Body Mix (fitness) (2 x semana);
    - Pós-Parto – aulas de Mamãs em Movimento (2 x semana);

- Cada programa tinha a especificidade da sua população alvo, como os seguintes objetivos:
- **Expressão Física Motora:**
  - Com o confinamento obrigatório dos pais e das crianças, nasceu a ideia de apresentar uma série de exercícios lúdicos para realizarem sozinhos e com os seus pais, promovendo a aprendizagem de conteúdos trabalhados nas suas aulas e ocupação do tempo de uma forma saudável. Optou-se por criar um pequeno vídeo com quatro exercícios / jogos de fácil reprodução e lançar semanalmente duas sequências de exercícios.
- **Desporto é Vida + 55 anos**
  - Com o objetivo de promover uma atividade física moderada e regular, como para que os alunos continuassem a sua atividade física em casa evitando assim uma inatividade perigosa neste escalão etário, recorremos às novas tecnologias, para que os alunos do programa, continuassem a executar as aulas em casa de forma a prevenir doenças cardiovasculares, AVC, Hipertensão, doença vascular periférica, entre outras. Estas aulas permitiram também, combater a solidão existente nestes grupos etários e fazer com que eles se sintam mais ativos para as tarefas do dia a dia.
- **Body Mix**
  - O grande objetivo destas aulas, foi promover a prática de atividade física dos nossos jovens e adultos que gostam e disfrutam de aulas de fitness. As aulas online, tiveram uma frequência de 2 vezes por semana, sendo que uma aula tinha uma base mais cardio/ localizada e a outra uma base HIIT. Desta forma podemos diversificar a oferta de aulas destinadas a jovens e adultos.
- **Mamãs em Movimento**
  - As utentes tiveram uma frequência de 2x/semana, com uma continuação dos exercícios específicos para a recuperação pós-parto. Sendo um grupo muito específico e com obrigatoriedade de terem consentimento médico para poderem participar nas aulas, optámos por lançar as aulas num grupo privado, destinado apenas às alunas que já estavam inscritas.

---

## Cooperação com Associações e Outras Entidades

---

- A Câmara Municipal de Sines na sua reunião de câmara extraordinária de 31 de julho aprovou um reforço aos apoios concedidos às instituições particulares de solidariedade social (IPSS) que mantiveram a sua atividade durante o período da pandemia, neste sentido foram atribuídos apoios adicionais num valor global de 29.000,00 €, às seguintes instituições:
  - Associação Caboverdiana de Sines e Santiago do Cacém – 8.000,00 €
  - Associação para o Desenvolvimento de Porto Covo – A GRALHA – 7.000,00 €
  - Cercisiago – 7.000,00 €
  - Santa Casa da Misericórdia de Sines – 5.000,00 €
  - Cáritas Paroquial de Sines – 2.000,00 €
- Esta decisão de atribuir um reforço de subsídio às IPSS'S que, durante a pandemia de Covid-19, mantiveram a sua atividade, prendeu-se com o facto de estas instituições estarem na primeira linha do apoio e o acréscimo de despesas que enfrentaram não estar orçamentalmente previsto quando foram analisados os apoios anuais pela Câmara Municipal de Sines.
- Foi igualmente aprovado um total de apoios ao associativismo desportivo de 140.712, 00 €, distribuídos da seguinte forma:
  - Vasco da Gama Atlético Clube – 43.200,00 €
  - Hóquei Clube Vasco da Gama – 26.616,00 €
  - Andebol Clube de Sines – 20.880,00 €
  - Ginásio Clube de Sines – 20.160,00 €
  - Clube de Natação do Litoral Alentejano – 15.384,00 €
  - Independentes Futsal – 10 080,00 €
  - Associação dos Caçadores do Concelho de Sines – 4.392,00 €

- Os valores foram calculados tendo em conta critérios definidos no Regulamento do PAAD – Programa de Apoio ao Associativismo Desportivo, nomeadamente, o número de equipas e o número de atletas em competições, nacionais e internacionais.

## Resumo Financeiro

Descrição	ago/19	ago/20	Δ - %	Δ - €
Total do Ativo	125.820.090	167.900.284	33,44%	42.080.194
Total do Património Líquido	102.192.739	146.975.024	43,82%	44.782.284
Total do Passivo	23.627.351	20.925.260	-11,44%	-2.702.090
Resultado líquido do período	-1.507.696	1.789.857	218,71%	3.297.553
Total do Endividamento	15.182.493	12.536.911	-17,43%	-2.645.582
Receita Corrente	11.938.302	11.575.110	-3,04%	-363.192
Receita de Capital	2.836.792	6.544.239	130,69%	3.707.447
Outras Receitas	834	356.605	42634,33%	355.771
Total da Receita	14.775.929	18.475.955	25,04%	3.700.026
Despesa Corrente	11.760.641	15.354.193	30,56%	3.593.552
Despesa de Capital	2.944.417	3.018.167	2,50%	73.750
Total da Despesa	14.705.058	18.372.361	24,94%	3.667.302
Saldo Corrente	177.661	-3.779.083	-2227,13%	-3.956.744
Saldo de Capital	-107.625	3.526.072	3376,26%	3.633.697
Saldo Orçamental	70.870	103.594	46,17%	32.724



## Resumo do Balanço

RUBRICAS	DATAS		Δ 2019/2020	Δ 2019/2020
	ago/19	ago/20	%	€
ATIVO				
Ativo não corrente	122.356.142	160.991.845	31,58%	38.635.703
Ativo corrente	3.463.948	6.908.439	99,44%	3.444.491
<b>Total do ativo</b>	<b>125.820.090</b>	<b>167.900.284</b>	<b>33,44%</b>	<b>42.080.194</b>
PATRIMÓNIO LÍQUIDO				
<b>Total do Património Líquido</b>	<b>102.192.739</b>	<b>146.975.024</b>	<b>43,82%</b>	<b>44.782.284</b>
PASSIVO				
Passivo não corrente	16.304.952	16.146.437	-0,97%	-158.515
Passivo corrente	7.322.399	4.778.824	-34,74%	-2.543.575
<b>Total do Passivo</b>	<b>23.627.351</b>	<b>20.925.260</b>	<b>-11,44%</b>	<b>-2.702.090</b>

---

 Resumo da Demonstração de Resultados
 

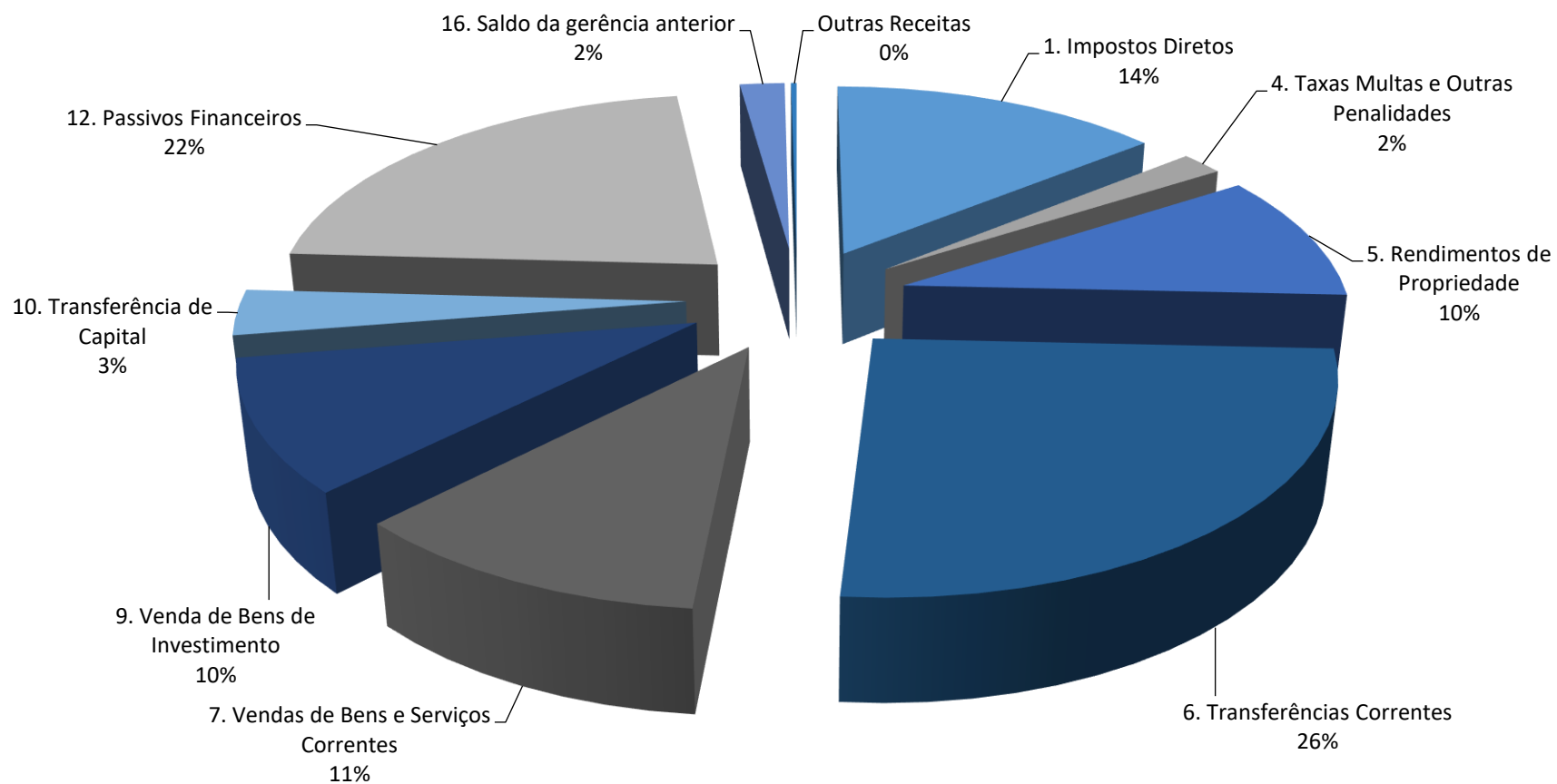
---

RUBRICAS	DATAS		Δ 2019/2020	Δ 2019/2020
	ago/19	ago/20	%	€
Resultados antes de depreciações e gastos de financiamento	857.408	4.324.522	404,37%	3.467.114
Resultado operacional (antes de gastos de financiamento)	-1.436.257	1.810.248	226,04%	3.246.506
Resultado antes de impostos	-1.507.696	1.789.857	218,71%	3.297.553
<b>Resultado líquido do período</b>	<b>-1.507.696</b>	<b>1.789.857</b>	<b>218,71%</b>	<b>3.297.553</b>

## Execução da Receita – agosto 2020

Designação	2019	2020				Δ 2019/2020 %	Δ 2019/2020 €
	Receita Cobrada	Receita Prevista	Receita Cobrada	Tx. Execução	% no Total		
1. Impostos Diretos	2.733.803,17	6.874.300,00	2.615.151,92	38,04%	14,15%	-4,34%	-118.651,25
Imposto municipal sobre imóveis	1.215.732,82	2.455.000,00	1.241.321,27	50,56%	6,72%	2,10%	25.588,45
Imposto único de circulação	266.841,22	367.700,00	278.907,10	75,85%	1,51%	4,52%	12.065,88
Imposto municipal sobre transmissões	859.776,27	1.167.100,00	938.329,94	80,40%	5,08%	9,14%	78.553,67
Derrama	391.452,86	2.884.500,00	156.593,61	5,43%	0,85%	-60,00%	-234.859,25
2. Impostos Indiretos	472.418,10	0,00	0,00		0,00%	-100,00%	-472.418,10
4. Taxas Multas e Outras Penalidades	130.483,49	552.000,00	333.753,67	60,46%	1,81%	155,78%	203.270,18
5. Rendimentos de Propriedade	266.416,68	518.500,00	1.804.258,85	347,98%	9,77%	577,23%	1.537.842,17
6. Transferências Correntes	5.090.095,81	7.201.450,00	4.738.957,44	65,81%	25,65%	-6,90%	-351.138,37
7. Vendas de Bens e Serviços Correntes	3.023.508,40	4.150.600,00	2.044.206,44	49,25%	11,06%	-32,39%	-979.301,96
8. Outras Receitas Correntes	221.576,67	13.595.700,00	38.782,11	0,29%	0,21%	-82,50%	-182.794,56
<b>Total das Receitas Correntes</b>	<b>11.938.302,32</b>	<b>32.892.550,00</b>	<b>11.575.110,43</b>	<b>35,19%</b>	<b>62,65%</b>	<b>-3,04%</b>	<b>-363.191,89</b>
9. Venda de Bens de Investimento	1.305.430,00	1.360.000,00	1.845.650,00	135,71%	9,99%	41,38%	540.220,00
10. Transferência de Capital	504.612,09	9.619.150,00	641.143,06	6,67%	3,47%	27,06%	136.530,97
11. Ativos	1.200,80	1.800,00	1.050,70	58,37%	0,01%	-12,50%	-150,10
12. Passivos Financeiros	1.022.545,89	8.679.000,00	4.053.425,45	46,70%	21,94%	296,41%	3.030.879,56
13. Outras Receitas Capital	3.003,20	7.000,00	2.970,09	42,43%	0,02%	-1,10%	-33,11
<b>Total das Receitas Capital</b>	<b>2.836.791,98</b>	<b>19.666.950,00</b>	<b>6.544.239,30</b>	<b>33,28%</b>	<b>35,42%</b>	<b>130,69%</b>	<b>3.707.447,32</b>
15. Repos. não Abatidas aos Pagamentos	834,47	1.000,00	1.605,13	160,51%	0,01%	92,35%	770,66
16. Saldo da gerência anterior	0,00	355.000,00	355.000,00	100,00%	1,92%		355.000,00
<b>Total das Outras Receitas</b>	<b>834,47</b>	<b>356.000,00</b>	<b>356.605,13</b>	<b>100,17%</b>	<b>1,93%</b>	<b>42634,33%</b>	<b>355.770,66</b>
<b>Total das Receitas</b>	<b>14.775.928,77</b>	<b>52.915.500,00</b>	<b>18.475.954,86</b>	<b>34,92%</b>	<b>100,00%</b>	<b>25,04%</b>	<b>3.700.026,09</b>

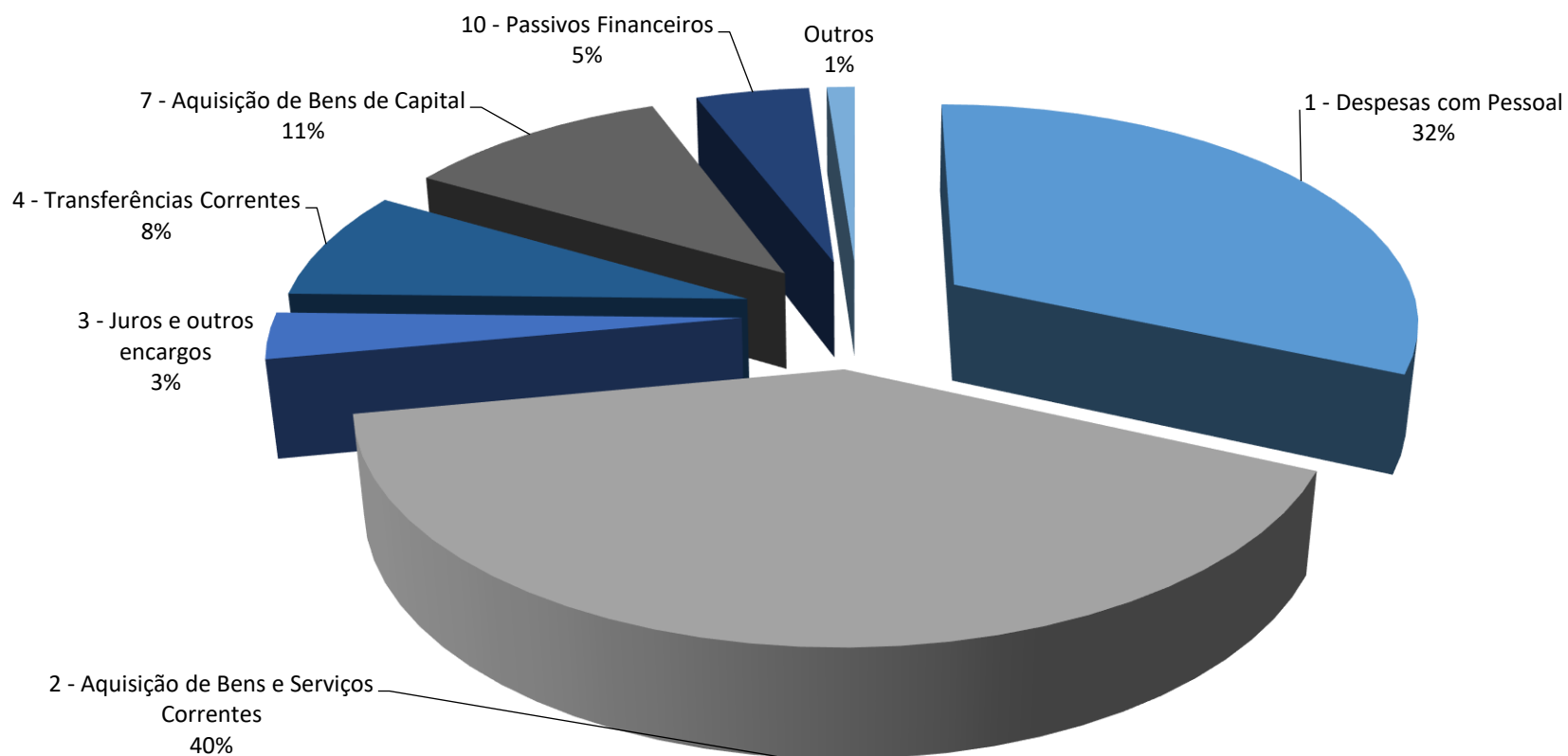
## Repartição da Receita – agosto 2020



## Execução da Despesa – agosto 2020

Descrição	2019	2020				Δ 2019/2020 %	Δ 2019/2020 €
	Despesa Paga	Despesa Prevista	Despesa Paga	Tx. Exec.	% no Total		
1 - Despesas com Pessoal	5.811.928,98	10.009.450,00	5.819.289,21	58,14%	31,67%	0,13%	7.360,23
Remunerações Certas e Permanentes	4.275.280,30	6.983.000,00	4.310.564,42	61,73%	23,46%	0,83%	35.284,12
Abonos Variáveis e Eventuais	326.851,91	474.450,00	213.368,89	44,97%	1,16%	-34,72%	-113.483,02
Segurança Social	1.209.796,77	2.552.000,00	1.295.355,90	50,76%	7,05%	7,07%	85.559,13
2 - Aquisição de Bens e Serviços Correntes	4.489.602,02	13.847.840,00	7.415.340,31	53,55%	40,36%	65,17%	2.925.738,29
Aquisição de bens	729.356,64	2.091.160,00	678.016,56	32,42%	3,69%	-7,04%	-51.340,08
Aquisição de serviços	3.760.245,38	11.756.680,00	6.737.323,75	57,31%	36,67%	79,17%	2.977.078,37
3 - Juros e outros encargos	80.544,20	670.000,00	616.942,63	92,08%	3,36%	665,97%	536.398,43
4 - Transferências Correntes	1.306.689,08	2.883.360,00	1.469.609,61	50,97%	8,00%	12,47%	162.920,53
5 - Subsídios	0,00	1.000,00	0,00	0,00%	0,00%	0,00%	0,00
6 - Outras Despesas Correntes	71.877,08	126.500,00	33.011,52	26,10%	0,18%	-54,07%	-38.865,56
<b>Total Despesa Corrente</b>	<b>11.760.641,36</b>	<b>27.538.150,00</b>	<b>15.354.193,28</b>	<b>55,76%</b>	<b>83,57%</b>	<b>30,56%</b>	<b>3.593.551,92</b>
7 - Aquisição de Bens de Capital	1.711.122,55	20.848.000,00	1.986.385,88	9,53%	10,81%	16,09%	275.263,33
8 - Transferências de Capital	59.140,34	179.250,00	50.657,91	28,26%	0,28%	-14,34%	-8.482,43
9 - Ativos Financeiros	135.797,00	379.100,00	126.694,00	33,42%	0,69%	-6,70%	-9.103,00
10 - Passivos Financeiros	1.038.357,10	3.970.000,00	854.429,56	21,52%	4,65%	-17,71%	-183.927,54
11 - Outras Despesas de Capital	0,00	1.000,00	0,00	0,00%	0,00%	0,00%	0,00
<b>Total Despesa Capital</b>	<b>2.944.416,99</b>	<b>25.377.350,00</b>	<b>3.018.167,35</b>	<b>11,89%</b>	<b>16,43%</b>	<b>2,50%</b>	<b>73.750,36</b>
<b>Total da Despesa</b>	<b>14.705.058,35</b>	<b>52.915.500,00</b>	<b>18.372.360,63</b>	<b>34,72%</b>	<b>100,00%</b>	<b>24,94%</b>	<b>3.667.302,28</b>

## Repartição da Despesa – agosto 2020



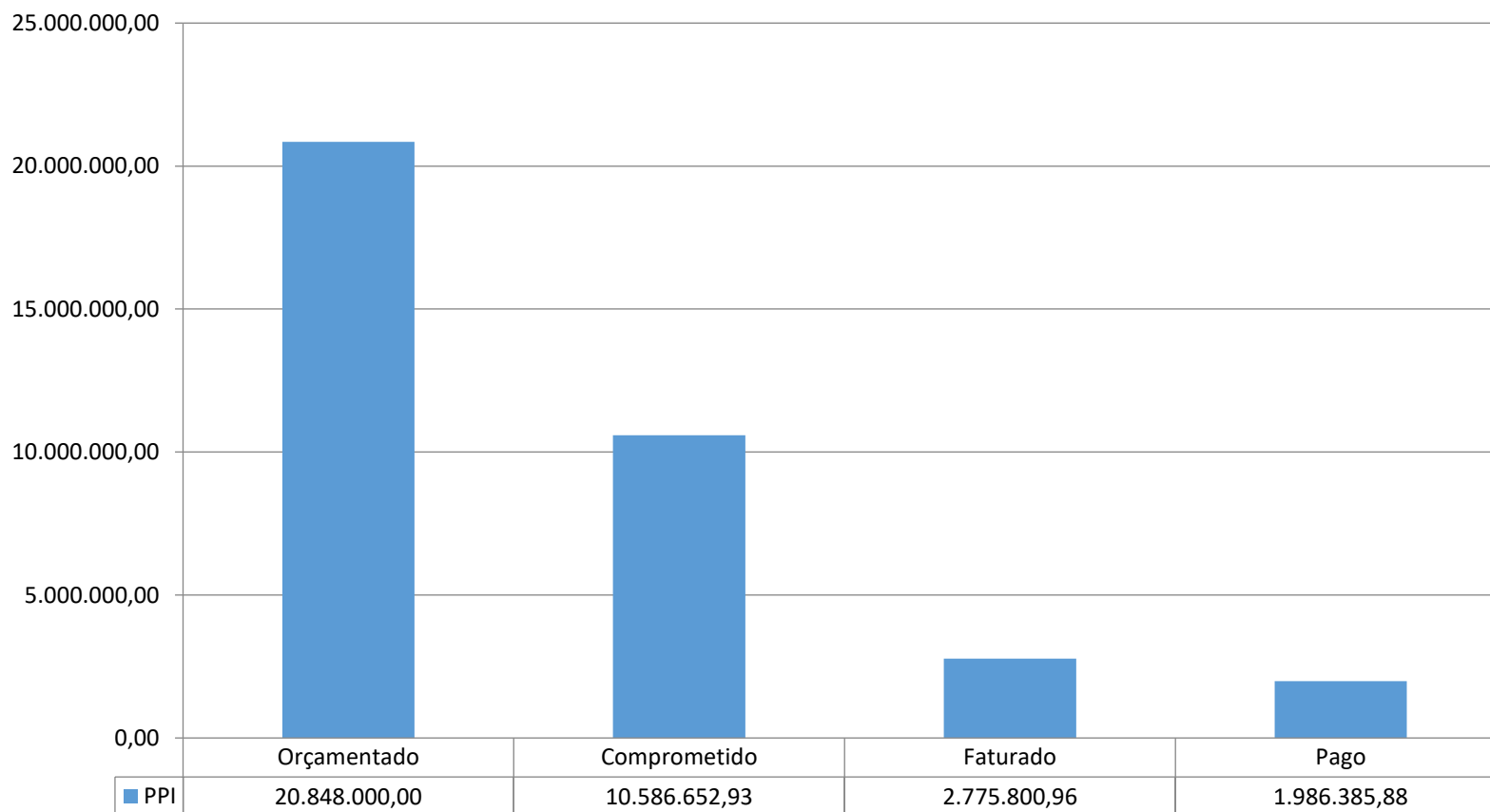
---

 Fluxos de Caixa – agosto 2020
 

---

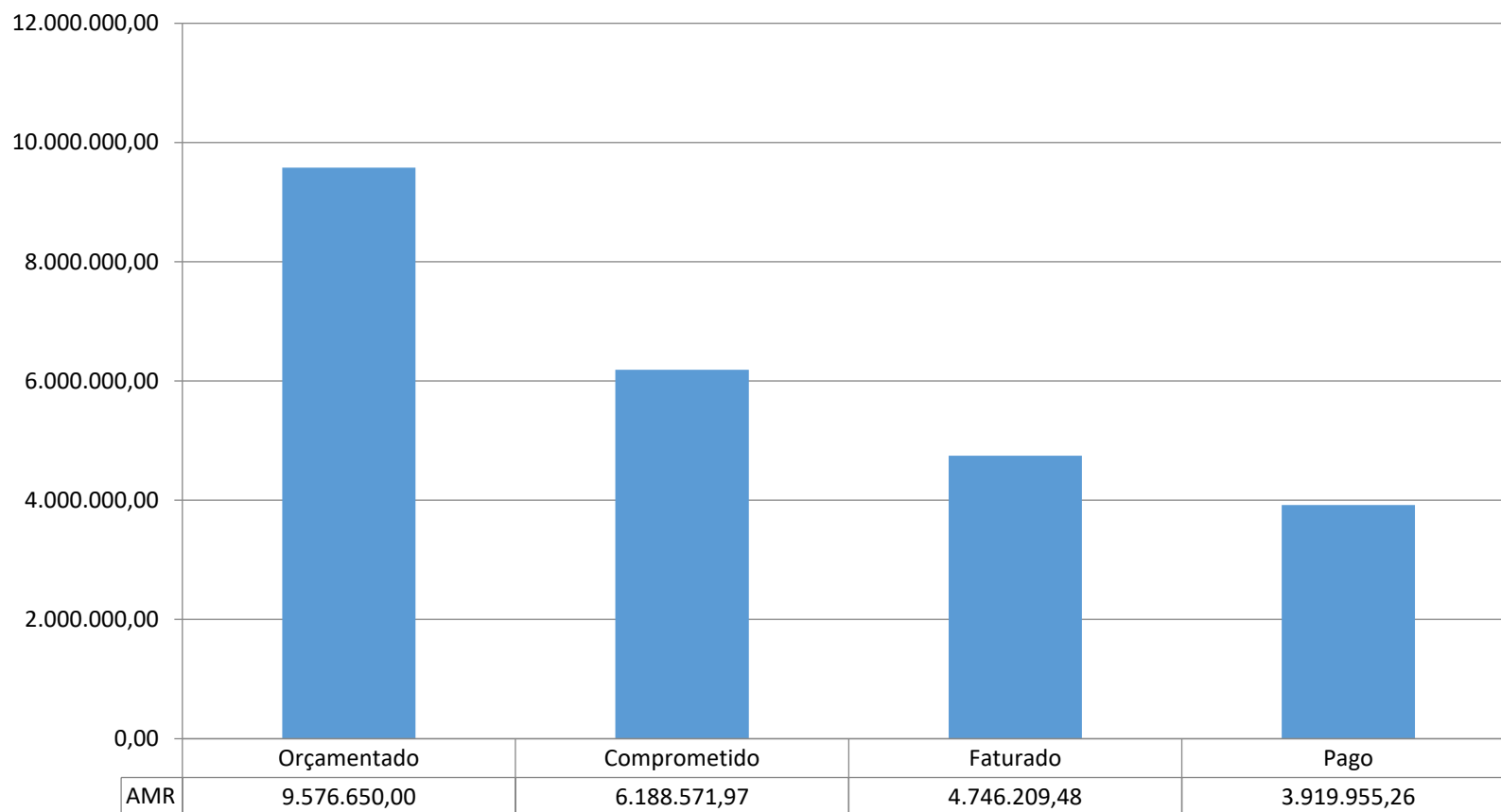
Fluxos de Caixa	agosto 20
Fluxos de caixa das atividades operacionais (a)	-5.772.607,72
Fluxos de caixa das atividades de investimento (b)	2.869.522,66
Fluxos de caixa das atividades de financiamento (c)	2.566.311,53
<b>Varição de caixa e seus equivalentes (a+b+c)</b>	<b>-336.773,53</b>
<b>Caixa e seus equivalentes no início do período</b>	<b>962.896,94</b>
De execução orçamental	355.922,94
De operações de tesouraria	606.974,00
<b>Caixa e seus equivalentes no fim do período</b>	<b>626.123,41</b>
De execução orçamental	104.517,17
De operações de tesouraria	521.606,24

## Execução do Plano Plurianual de Investimentos





## Execução das Atividades mais Relevantes



## Endividamento

Descrição	ago/19	ago/20	Variação
<b>Total do Passivo</b>	<b>23.627.350,73</b>	<b>20.925.260,41</b>	<b>-2.702.090,32</b>
Operações de Tesouraria	520.589,24	521.606,24	1.017,00
Fundo de Apoio Municipal	36.480,00	9.120,00	-27.360,00
Provisões	7.671.457,50	7.622.022,74	-49.434,76
Credores por acréscimos de gastos	216.330,96	235.600,65	19.269,69
<b>Total Da Dívida</b>	<b>15.182.493,03</b>	<b>12.536.910,78</b>	<b>-2.645.582,25</b>

		ago/19	ago/20	Variação
<b>Curto Prazo</b>	Fornecedores c/c	2.549.058,35	1.242.781,41	-1.306.276,94
	Fornecedores Imobilizado	794.207,58	658.765,45	-135.442,13
	Credores autarquias locais	317.455,26	282.796,16	-34.659,10
	Credores diversos	1.101.667,72	925.975,61	-175.692,11
	Leasing - Exigível a curto prazo	24.977,10	15.082,33	-9.894,77
	Empréstimos exigíveis no cp	1.779.980,24	1.408.066,59	-371.913,65
	<b>Total</b>	<b>6.567.346,25</b>	<b>4.533.467,55</b>	<b>-2.033.878,70</b>
<b>M/L Prazo</b>	Empréstimos	4.996.252,57	8.003.443,23	3.007.190,66
	Leasing	9.715,43	0,00	-9.715,43
	Credores com acordo de pagamento	3.609.178,78	0,00	-3.609.178,78
	<b>Total</b>	<b>8.615.146,78</b>	<b>8.003.443,23</b>	<b>-611.703,55</b>
<b>Total Geral</b>	<b>15.182.493,03</b>	<b>12.536.910,78</b>	<b>-2.645.582,25</b>	

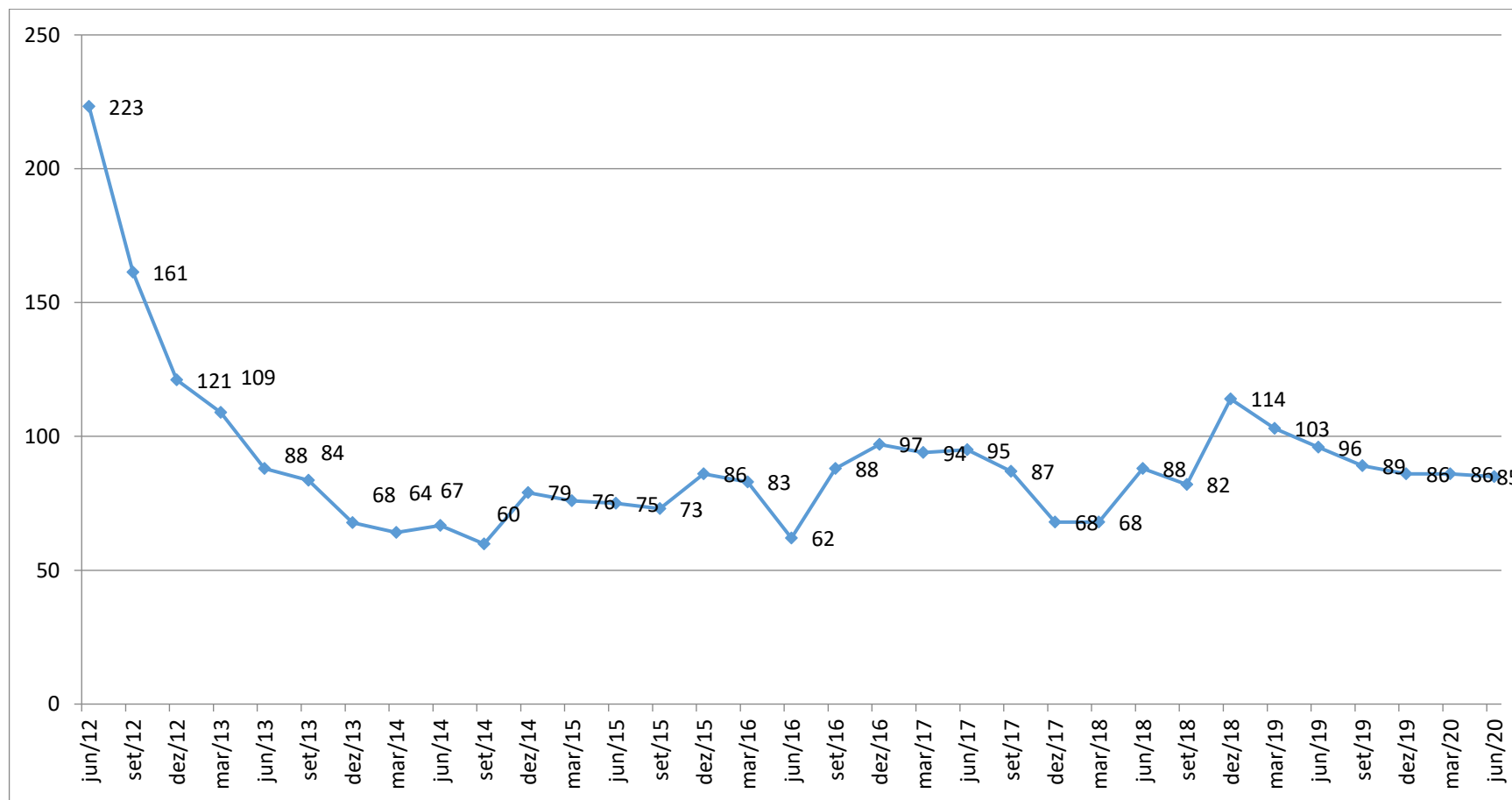
---

 Limite da Dívida Global
 

---

	dez/19	ago/20
<b>1 - Limite da Dívida Total</b>	<b>28.804.802</b>	
<b>2 - Dívida Total de Operações Orçamentais</b>	<b>14.045.556</b>	<b>12.536.911</b>
<b>3 - Contribuição das Participadas</b>	<b>2.361.165</b>	<b>2.370.281</b>
CIMAL	1.225	9.784
AMAGRA	83	83
Municipia	3.392	3.949
Pro Artes	456.864	456.864
Sines Tecnopolo	1.899.600	1.899.600
<b>4 - Dívida Global (2) +(3)</b>	<b>16.406.721</b>	<b>14.907.192</b>
<b>5 - Margem de endividamento (1)-(4)</b>	<b>12.398.081</b>	
<b>6 - Margem utilizável (4)*20%</b>	<b>2.479.616</b>	
<b>7 - Limite da dívida global em 2020 (4)+(6)</b>	<b>18.886.337</b>	
<b>8 - Margem disponível a 31-08-2020 (7)-(4)</b>		<b>3.979.145</b>

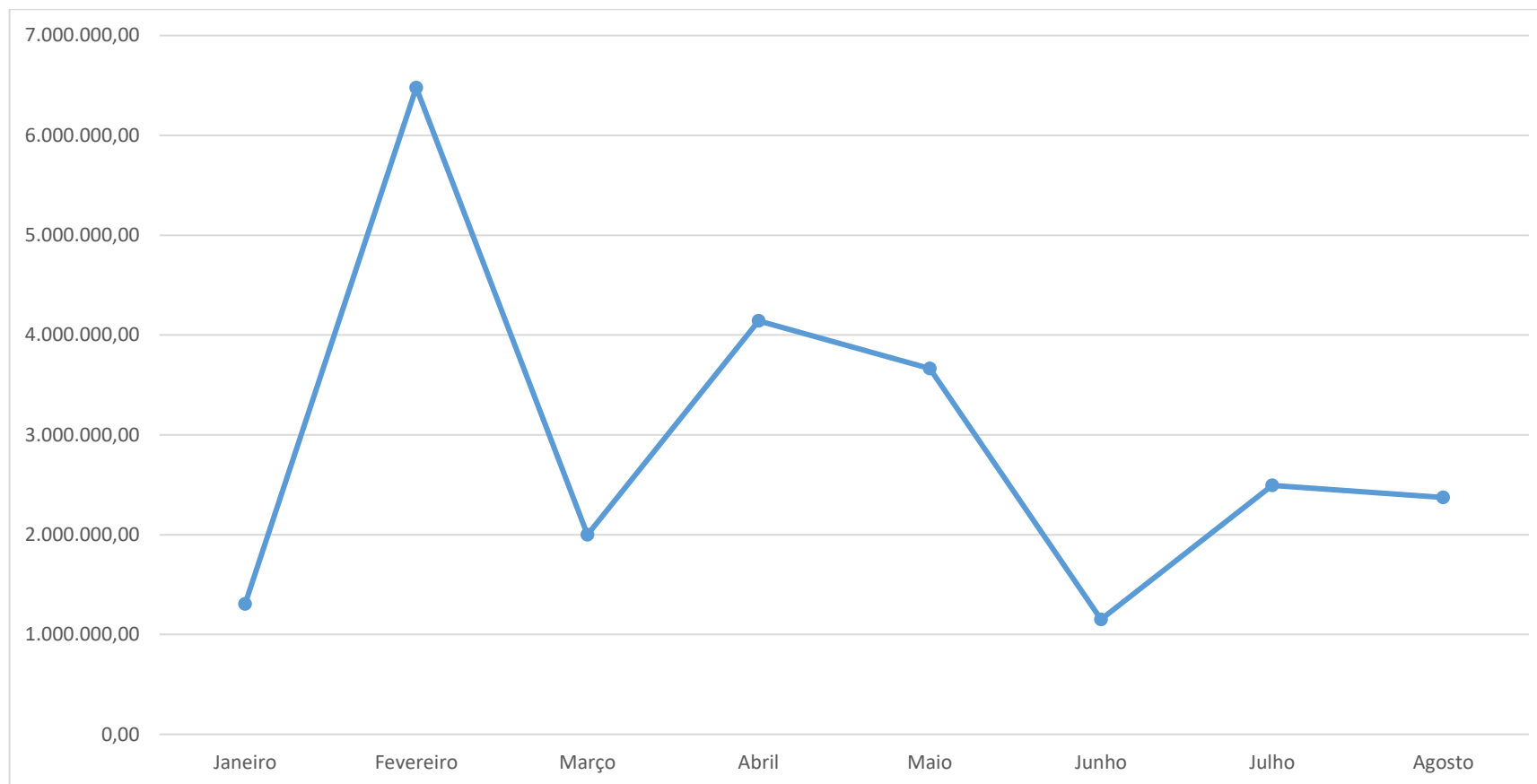
## Prazo Médio de Pagamento – junho de 2020



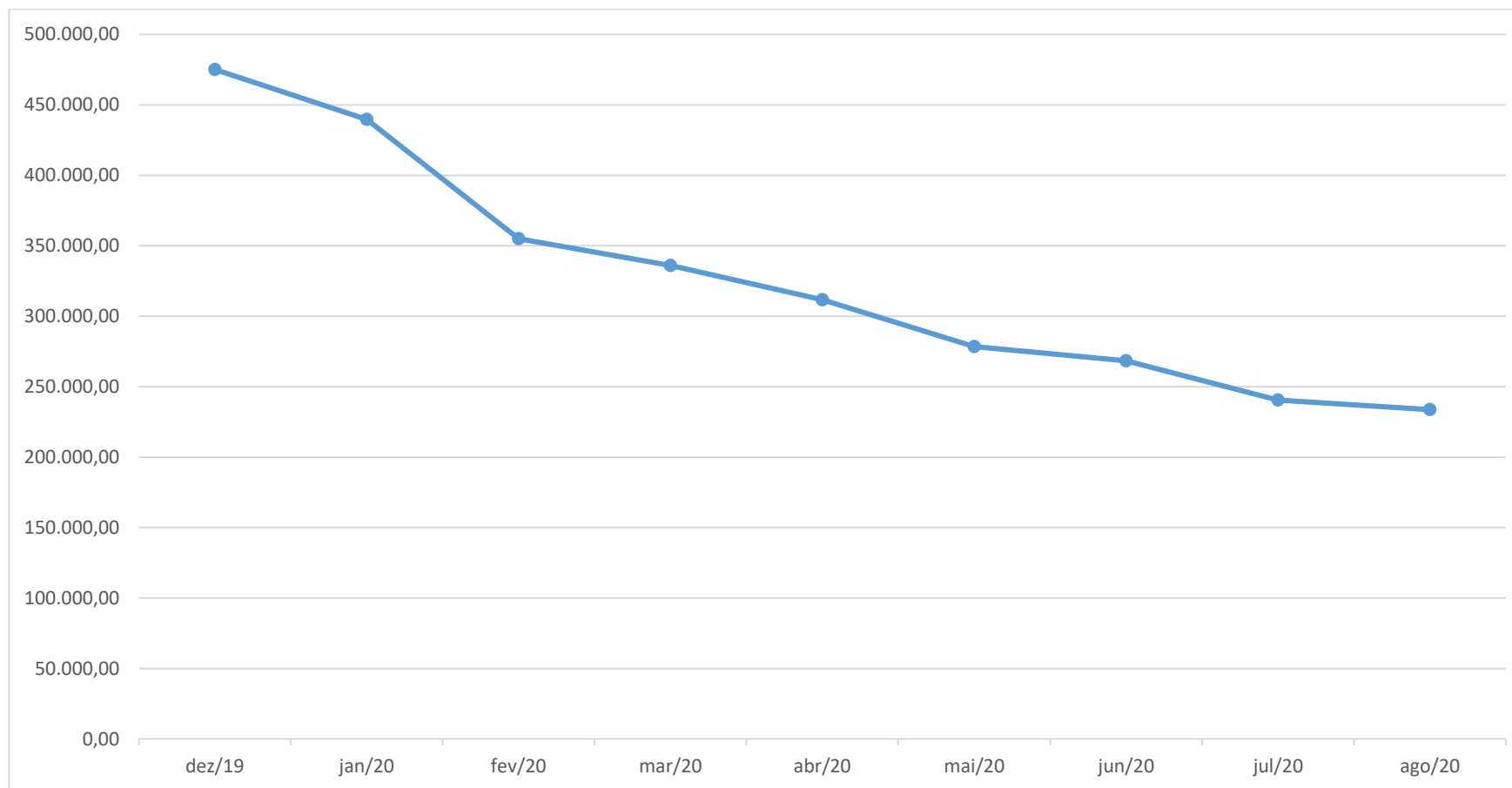
## Equilíbrio Orçamental

	ago/20
Receitas Correntes Brutas	11.668.440 €
Despesas Correntes	15.354.193 €
<b>Saldo Corrente</b>	<b>-3.685.753 €</b>
Média dos empréstimos de M/L Prazo	907.142 €
<b>Equilíbrio Orçamental</b>	<b>-4.592.895 €</b>
5% das Receitas Totais	583.422 €
<b>Margem</b>	<b>-4.009.473 €</b>

## LCPA – Fundos Disponíveis



## LCPA – Pagamentos em Atraso



## Processos Judiciais

N.º	Entidade	Processo	Valor	Observações
1	ADSE	PROC. Nº 319/17.1BEBJA - TAF DE BEJA	1.495.694,36 €	Proc. Execução Fiscal - Oposição - Reembolso de despesas com assistência médica dos funcionários reportadas aos anos de 1993 a 2004, e outras. Em curso na primeira instância.
2	Águas de Santo André, SA	PROC. Nº 428/09.0BEBJA – TAF DE BEJA	5.001,10 €	Aguarda decisão de caducidade do direito da ação.
3	Águas de Santo André, SA	PROC. Nº 189/13.9BEBJA – TAF DE BEJA	986.300,83 €	Em Recurso Jurisdicional (Decisão 1ª Instância favorável). Declaração de prescrição da dívida peticionada.
4	Águas de Santo André, SA	PROC. Nº 526/14.9BEBJA - TAF DE BEJA	152.416,31 €	Aguarda decisão de caducidade do direito da ação.
5	Águas de Santo André, SA	PROC. Nº 46/18,2BEBJA - TAF DE BEJA	28.684,17 €	Aguarda decisão de caducidade do direito da ação.
6	António da Silva Gonçalves	PROC. Nº 11/05.0TBSTC – COMARCA DO ALENTEJO LITORAL- SANTIAGO DO CACÉM (ex Tribunal Judicial Santiago Cacém – 2º Juízo).	30.000,00 €	Reconhecimento do direito de propriedade por usucapião. A instância encontra-se interrompida por causa imputável ao Autor
7	COIBAL, LDA	PROC. Nº 309/10.5BEBJA – TAF DE BEJA	147.985,00 €	Pedido de anulação/nulidade do despacho da Vereadora do Pelouro de 17/05/2010 e reconstituição da situação de facto que existiria se o ato não tivesse sido praticado.
8	Electro Central Sineense, Unipessoal, Lda e Restaurante o Galo	PROC. Nº 466/07.5BEBJA – TAF DE BEJA	202.225,45 €	O processo encontra-se em primeira instância e aguarda a prolação de sentença tendo sido realizado o julgamento.
9	Francisco Marques Teixeira e outros	PROC. Nº 542/14.0T2SCT - Comarca Setúbal - Setúbal - Inst. Central - Seção Cível - J4.	45.501,00 €	Município de Sines - Intervenção Principal - atos de licenciamento - eventual direito regresso contra MS.
10	GYPTEC IBÉRICA – GESSOS TÉCNICOS, SA	PROC. Nº 213/13.5BEBJA – TAF DE BEJA	30.000,01 €	Pedido de condenação do Município de Sines em danos a liquidar em sede de execução de sentença.
11	IMOBILIÁRIA CARDOSO MOTA, SA	PROC. Nº 302/13.6BEBJA – TAF DE BEJA	30.000,01 €	Pedido de condenação do Município no valor mensal de € 4.225,00 a apurar em sede de execução de sentença.



N.º	Entidade	Processo	Valor	Observações
12	Investifinatur, SA	PROC. Nº 00457/05 – TRIBUNAL TRIBUTÁRIO DE LISBOA (ANTIGO PROC. Nº 302-2002)- redistribuído para o TAF DE BEJA - PROC. Nº 241/14.3 BEBJA	202.656,53 €	Em Recurso Jurisdicional (Decisão 1ª Instância anula o ato da CMS de Fevereiro de 2002).
13	JOSÉ ADELINO FIGUEIRO ALMEIDA (Kid's Club)	PROC. Nº 511/05.1BEBJA – TAF DE BEJA	14.934,00 €	Sentença desfavorável à CMS - Em recurso jurisdicional
14	José Soalheiro & Teresa Castro Arquitectos, Lda	Extrajudicial		Alteração ao projeto da Cidade Desportiva
15	Luis Manuel Martins Pereira, Unipessoal, Lda.	PROC. Nº 686/14.9TYLSB	250.352,70 €	Processo em curso - PER
16	Maria Domingas da Costa e outra.	PROC. Nº 244/06.1BEBJA – TAF BEJA	15.000,01 €	Processo na 1ª instancia a aguardar sentença.
17	MARIA ISABEL FARELO LOPES E OUTROS	PROC. Nº 419/04.8BEBJA – TAF DE BEJA/	250.000,00 €	Em curso na 1ª Instância.
18	Maria Jeorgina Palet e Jorge Palet	PROC. Nº 207/06.7BEBJA – TAF DE BEJA	7.894.887,50 €	Processo em curso na 1ª instância.
19	MINISTÉRIO PÚBLICO	PROC. Nº 304/12.0BEBJA – TAF DE BEJA	163.868,00 €	Pedido de Declaração de nulidade do despacho da Vereadora do pelouro do urbanismo de 27.05.2008 – Proc. Licenciamento nº 23/2008 (lote 20 – Loteamento Raposeira em Porto Covo) e de todos os atos subsequentes e bem ainda que seja ordenada a demolição da obra e reposição do terreno no estado anterior à obra. - Em curso - 1ª Instância.
20	Paula Cristina Guerreiro Raposo Cópio Figueiredo	PROC. Nº 58/17.3BEBJA - TAF DE BEJA	6.887,02 €	Pedido de condenação na quantia peticionada - prestação de serviços.
21	Repsol Portuguesa, SA	PROC. Nº 295/12.7BEBJA – TAF DE BEJA	2.833,49 €	Pedido de anulação dos atos de liquidação das taxas de publicidade referentes ao ano 2012 e restituição do valor de € 2.833,49 e condenação no pagamento de juros indemnizatórios. - em curso na 1ª instância.
22	SISAQUA – SISTEMAS DE SANEAMENTO BÁSICO, LDA.	PROC. Nº 371/08.0BEBJA – TAF DE BEJA	270.783,40 €	Aguarda prolação de sentença.
23	VALENTIM ALBINO PEREIRA	PROC. Nº 24/08.0BEBJA – TAF DE BEJA	165.845,00 €	Em recurso jurisdicional
24	ZURICH, SA	PROC. Nº 142/11.7BEBJA – TAF DE BEJA	7.019,57 €	(Danos – inundações na cave do Lote 2 - Loteamento área da Estação Ferroviária de Sines)
25	Protecnil, S.A.	Proc. N.º57/16.2 BEBJA - TAF DE BEJA	955,81 €	Pedido de condenação do Município de Sines. Em curso
26	PROTECNIL, SA	PROC. Nº 705/16,4BEBJA - TAF DE BEJA	19.500,66 €	Pedido de Condenação do MS na quantia.

# Análise da Situação Financeira

agosto 2020



N.º	Entidade	Processo	Valor	Observações
27	SALEMA QUINTELA, SA	PROC. Nº 709/16.7BEBJA - TAF DE BEJA	1.400.000,00 €	Pedido de Condenação do MS na quantia.
28	VIBA GAS, SA	PROC. Nº 5156/15.3T8STB - SETUBAL		PER - APROVADO PLANO DE REVITALIZAÇÃO.
29	AMAL - SA	PROC. Nº 6614/16.0T8STB- SETUBAL		Insolvência. - Em curso - diligências venda de bens
30	Luis Manuel Martins Pereira, Unipessoal, Lda.	PROC. Nº 6938/16.T8STB - Lisboa-Barreiro		Processo Especial de Revitalização (PER) aguarda ulteriores termos do processo.
31	CÉLIA MARIA BEJA PAMPULHA SANTOS	PROC. Nº 472/17.0BEBJA - TAF DE BEJA	30.000,01 €	Em curso na primeira instância - visa a anulação de ato administrativo.
32	GARVEG - CONSTRUÇÕES, LDA	PROC. Nº 95/17.8BEBJA - TAF DE BEJA	13.124,13 €	Em curso na primeira instância - visa condenação do município da quantia em causa.
33	Intersismet, S.A.	PROC. Nº 139/098BEBJA - TAF DE BEJA	70.936,48 €	Decisão parcialmente favorável à CMS - em fase de recurso jurisdicional

## Indicadores Económico Financeiros

Indicadores	Rácio	ago/19	ago/20
<b><u>Despesa</u></b>			
Mede o peso da despesa com o pessoal na despesa total.	Despesas com pessoal / Despesas totais	39,52%	31,67%
Mede o peso da despesa com as remunerações certas e permanentes com o pessoal na despesa total.	Remunerações certas e permanentes / Despesas Totais	29,07%	23,46%
Mede o peso da despesa com os custos financeiros (juros + amortizações) decorrentes de empréstimos na despesa total.	Serviço da dívida / Despesas Totais	7,61%	8,01%
Mede o grau de cobertura das despesas totais pelas receitas próprias da autarquia.	Receitas Próprias / Despesas Totais	55,48%	49,22%
Despesas de Investimento	Despesas de Investimento / Despesas Totais	11,64%	10,81%
<b><u>Receita</u></b>			
Mede o peso das receitas próprias do município no total de receitas arrecadadas.	Receitas Próprias / Receitas Totais	55,22%	48,94%
Mede a capacidade das receitas correntes cobrirem as despesas da mesma natureza	Receita Corrente / Despesa Corrente	101,51%	75,39%
Arrecadação de impostos e taxas, por habitante	Impostos e taxas cobradas / Nº habitantes *	43,96 €	24,33 €
<b><u>Dívida</u></b>			
Dívidas a terceiros por habitante	Dívidas totais a pagar / Nº habitantes *	1.107,00 €	914,10 €
Dívidas a terceiros consolidadas por habitante	Dívida Global do Município / Nº habitantes *	1.282,62 €	1.086,93 €

Indicadores		Rácio	agosto 19	agosto 20
Liquidez	Liquidez Geral	Ativo corrente (ou CP) / Passivo corrente (ou CP)	47,31%	144,56%
	Liquidez Reduzida	(Ativo Corrente-Inventários)/Passivo Corrente	44,19%	138,96%
	Liquidez Imediata	Disponibilidades/Passivo Corrente	10,06%	13,10%
Rentabilidade	Rentabilidade operacional do Volume de Negócios (ROVN)	Resultados operacionais (EBIT) / Volume de negócios * 100	-26,40%	43,45%
	Rentabilidade do Património Líquido (RPL)	Resultados Líquidos/ Património Líquido * 100	-1,48%	1,22%
	Rentabilidade Operacional do Ativo (ROA)	Resultados operacionais (EBIT) / Ativo * 100	-1,14%	1,08%
Estrutura Financeira	Autonomia Financeira	Património Líquido/Ativo	81,22%	87,54%
	Solvabilidade	Património Líquido/Passivo	432,52%	702,38%
	Endividamento	Passivo/Ativo	18,78%	12,46%

---

## Balanço

---

## BALANÇO

Entidade: Município de Sines

RUBRICAS	NOTAS	DATAS	
		ago/20	ago/19
<b>ATIVO</b>			
<b>Ativo não corrente</b>			
Ativos fixos tangíveis		128.047.551,24	119.596.055,89
Propriedades de investimento		30.192.511,83	23.721,62
Ativos intangíveis		536.811,65	557.987,44
Ativos biológicos		0,00	0,00
Investimentos Participações financeiras		2.214.969,81	2.178.376,87
Devedores por empréstimos bonificados e subsídios reembolsáveis		0,00	0,00
Clientes, contribuintes e utentes		0,00	0,00
Acionistas/sócios/associados		0,00	0,00
Diferimentos		0,00	0,00
Outros ativos financeiros		0,00	0,00
Ativos por impostos diferidos		0,00	0,00
Outras contas a receber		0,00	0,00
		<b>160.991.844,53</b>	<b>122.356.141,82</b>
<b>Ativo corrente</b>			
Inventários		267.964,92	228.400,73
Ativos biológicos		0,00	0,00
Devedores por transferências e subsídios não reembolsáveis		735.888,39	744.661,95
Devedores por empréstimos bonificados e subsídios reembolsáveis		0,00	0,00
Clientes, contribuintes e utentes		1.046.754,75	1.327.170,51
Estado e outros entes públicos		312.711,28	337.644,35
Acionistas/sócios/associados		0,00	0,00
Outras contas a receber		3.917.392,02	86.107,41
Diferimentos		0,00	0,00
Ativos financeiros detidos para negociação		0,00	0,00
Outros ativos financeiros		1.604,66	3.255,76
Ativos não correntes detidos para venda		0,00	0,00
<b>Caixa e depósitos</b>		<b>626.123,41</b>	<b>736.707,36</b>
		<b>6.908.439,43</b>	<b>3.463.948,07</b>
<b>Total do ativo</b>		<b>167.900.283,96</b>	<b>125.820.089,89</b>
<b>PATRIMÓNIO LÍQUIDO</b>			
Património/Capital		30.523.913,90	30.523.913,90
Ações (quotas) próprias		0,00	0,00
Outros instrumentos de capital próprio		0,00	0,00
Prémios de emissão		0,00	0,00
Reservas		40.751.880,27	39.820.249,91
Resultados transitados		42.699.148,54	2.197.372,14
Ajustamentos em ativos financeiros		1.339.825,77	1.388.602,09
Excedentes de revalorização		0,00	0,00
Outras variações no património líquido		29.870.398,10	29.770.296,91
Resultado líquido do período		1.789.856,97	-1.507.695,79
Dividendos antecipados		0,00	0,00
Interesses que não controlam		0,00	0,00
<b>Total do Património Líquido</b>		<b>146.975.023,55</b>	<b>102.192.739,16</b>
<b>PASSIVO</b>			
<b>Passivo não corrente</b>			
Provisões		7.622.022,74	7.177.768,11
Financiamentos obtidos		8.003.443,23	5.005.968,00
Fornecedores de investimentos		0,00	0,00
Fornecedores		0,00	0,00
Responsabilidades por benefícios pós-emprego		0,00	0,00
Diferimentos		0,00	0,00
Passivos por impostos diferidos		0,00	0,00
Outras contas a pagar		520.970,55	4.121.215,89
		<b>16.146.436,52</b>	<b>16.304.952,00</b>
<b>Passivo corrente</b>			
Credores por transferências e subsídios não reembolsáveis concedidos		282.796,16	317.455,26
Fornecedores		1.242.781,41	2.549.058,35
Adiantamentos de clientes, contribuintes e utentes		0,00	0,00
Estado e outros entes públicos		104.687,25	118.338,81
Acionistas/sócios/associados		0,00	478.739,16
Financiamentos obtidos		1.423.148,92	1.804.957,34
Fornecedores de investimentos		658.765,45	794.207,58
Outras contas a pagar		1.066.644,70	1.259.642,23
Diferimentos		0,00	0,00
Passivos financeiros detidos para negociação		0,00	0,00
Outros passivos financeiros		0,00	0,00
		<b>4.778.823,89</b>	<b>7.322.398,73</b>
<b>Total do Passivo</b>		<b>20.925.260,41</b>	<b>23.627.350,73</b>
<b>Total do Património Líquido e Passivo</b>		<b>167.900.283,96</b>	<b>125.820.089,89</b>

---

## Demonstração de Resultados

---

### Demonstração dos resultados por naturezas

Entidade: Município de Sines

RUBRICAS	NOTAS	DATAS	
		ago/20	ago/19
Impostos, contribuições e taxas	+	2.996.343,89	3.431.536,13
Vendas	+	624.661,94	782.902,93
Prestações de serviços e concessões	+	545.100,51	1.226.226,00
Transferências e subsídios correntes obtidos	+	3.514.181,92	3.353.088,53
Rendimentos/Gastos imputados de entidades controladas, associadas e empreendimentos conjuntos	+/-	0,00	0,00
Variações nos inventários da produção	+/-	0,00	0,00
Trabalhos para a própria entidade	+	0,00	0,00
Custo das mercadorias vendidas e das matérias consumidas	-	274.013,91	433.114,79
Fornecimentos e serviços externos	-	2.855.397,09	4.646.330,13
Gastos com pessoal	-	4.724.442,43	4.649.484,93
Transferências e subsídios concedidos	-	1.283.131,14	1.252.256,07
Prestações sociais	-	0,00	0,00
Imparidade de inventários e ativos biológicos (perdas/reversões)	+/-	0,00	0,00
Imparidade de dívidas a receber (perdas/reversões)	+/-	0,00	0,00
Provisões (aumentos/reduções)	+/-	0,00	0,00
Imparidade de investimentos não depreciáveis/amortizáveis (perdas/reversões)	+/-	0,00	0,00
Aumentos/reduções de justo valor	+/-	0,00	0,00
Outros rendimentos e ganhos	+	5.986.629,13	3.063.572,77
Outros gastos e perdas	-	205.411,16	18.732,78
<b>Resultados antes de depreciações e gastos de financiamento</b>		<b>4.324.521,66</b>	<b>857.407,66</b>
Gastos/reversões de depreciação e amortização	+/-	2.514.273,18	2.293.665,09
Imparidade de investimentos depreciáveis/amortizáveis (perdas/reversões)	+/-	0,00	0,00
<b>Resultado operacional (antes de gastos de financiamento)</b>		<b>1.810.248,48</b>	<b>-1.436.257,43</b>
Juros e rendimentos similares obtidos	+	28.329,55	14.085,43
Juros e gastos similares suportados	-	48.721,06	85.523,79
<b>Resultado antes de impostos</b>		<b>1.789.856,97</b>	<b>-1.507.695,79</b>
Imposto sobre o rendimento			
<b>Resultado líquido do período</b>		<b>1.789.856,97</b>	<b>-1.507.695,79</b>
<b>Resultado líquido do período atribuível a:</b>			
Detentores do capital da entidade-mãe			
Interesses que não controlam			



---

## Fluxos de Caixa

---

## Fluxos de Caixa

RUBRICAS	agosto 20
<b>Fluxos de caixa das atividades operacionais</b>	
Recebimentos de clientes	1.368.396,94 €
Recebimentos de contribuintes	2.615.151,92 €
Recebimentos de transferências e subsídios correntes	4.738.957,44 €
Recebimentos de utentes	333.754,27 €
Pagamentos a fornecedores	-7.415.340,31 €
Pagamentos ao pessoal	-4.523.933,31 €
Pagamentos de transferências e subsídios	-1.520.267,52 €
Pagamentos de prestações sociais	-1.295.355,90 €
Caixa gerada pelas operações	-5.698.636,47 €
Outros recebimentos	88.559,92 €
Outros pagamentos	-162.531,17 €
Fluxos de caixa das atividades operacionais (a)	-5.772.607,72 €
<b>Fluxos de caixa das atividades de investimento</b>	
<b>Pagamentos respeitantes a:</b>	
Ativos fixos tangíveis	-1.831.484,07 €
Ativos intangíveis	-139.160,08 €
Propriedades de investimento	
Investimentos financeiros	-126.694,00 €
Outros ativos	
<b>Recebimentos provenientes de:</b>	
Ativos fixos tangíveis	1.845.650,00 €
Ativos intangíveis	
Propriedades de investimento	2.460.858,20 €
Investimentos financeiros	
Outros ativos	
Subsídios ao investimento	421.063,06 €
Transferências de capital	220.080,00 €
Juros e rendimentos similares	
Dividendos	19.209,55 €
Fluxos de caixa das atividades de investimento (b)	2.869.522,66 €
<b>Fluxos de caixa das atividades de financiamento</b>	
<b>Recebimentos provenientes de:</b>	
Financiamentos obtidos	4.053.425,45 €
Realizações de capital e de outros instrumentos de capital	
Cobertura de prejuízos	
Doações	
Outras operações de financiamento	
<b>Pagamentos respeitantes a:</b>	
Financiamentos obtidos	-870.171,29 €
Juros e gastos similares	-616.942,63 €
Dividendos	
Reduções de capital e de outros instrumentos de capital	
Outras operações de financiamento	
Fluxos de caixa das atividades de financiamento (c)	2.566.311,53 €
<b>Varição de caixa e seus equivalentes (a+b+c)</b>	<b>-336.773,53 €</b>
<b>Caixa e seus equivalentes no início do período</b>	<b>962.896,94 €</b>
<b>Caixa e seus equivalentes no fim do período</b>	<b>626.123,41 €</b>
<b>CONCILIAÇÃO ENTRE CAIXA E SEUS EQUIVALENTES E SALDO DE GERÊNCIA</b>	
<b>Caixa e seus equivalentes no início do período</b>	<b>962.896,94 €</b>
De execução orçamental	355.922,94 €
De operações de tesouraria	606.974,00 €
<b>Caixa e seus equivalentes no fim do período</b>	<b>626.123,41 €</b>
De execução orçamental	104.517,17 €
De operações de tesouraria	521.606,24 €