

SINES

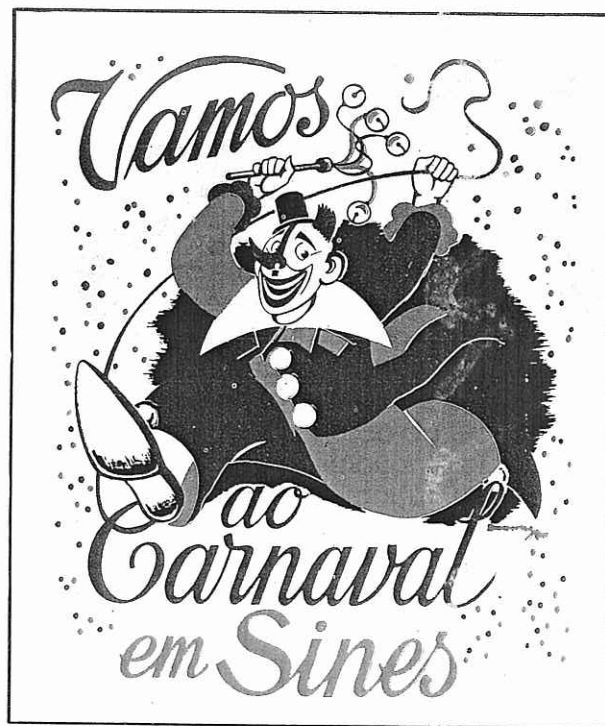
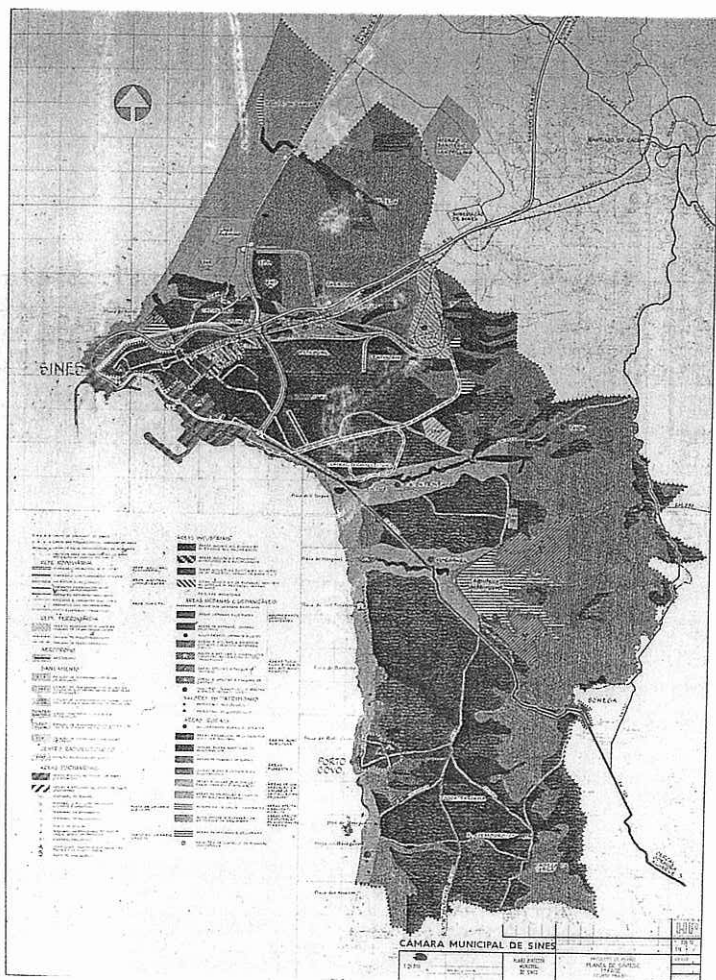
BOLETIM MUNICIPAL



ANO XIII N.º 72 Jan/Fev 1990

EDIÇÃO C.M.S.

DISTRIBUIÇÃO GRATUITA



CÂMARA MUNICIPAL DE SINES
PLANO DE ACTIVIDADES E ORÇAMENTO
1990

CARNAVAL DE SINES
1990

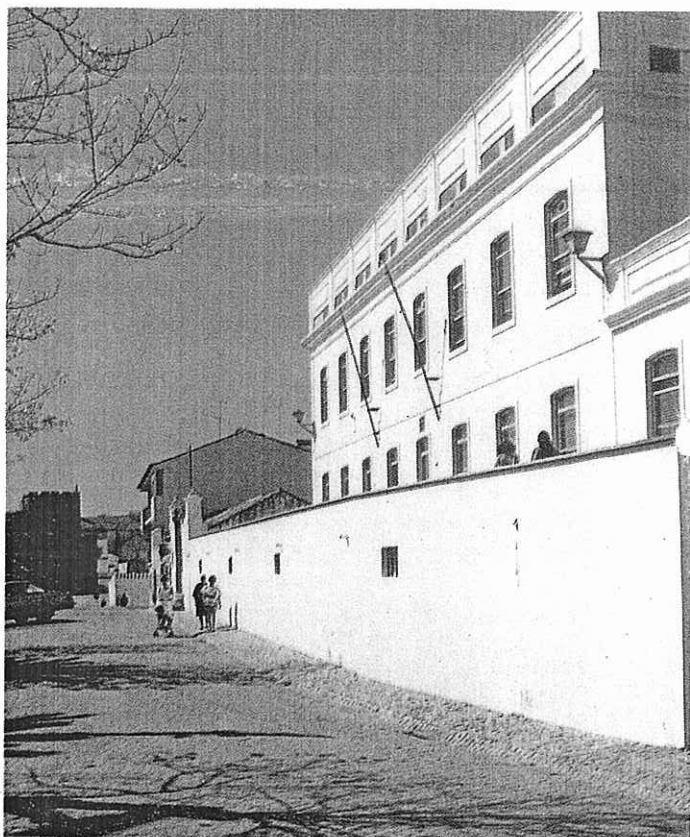
sines

informação municipal

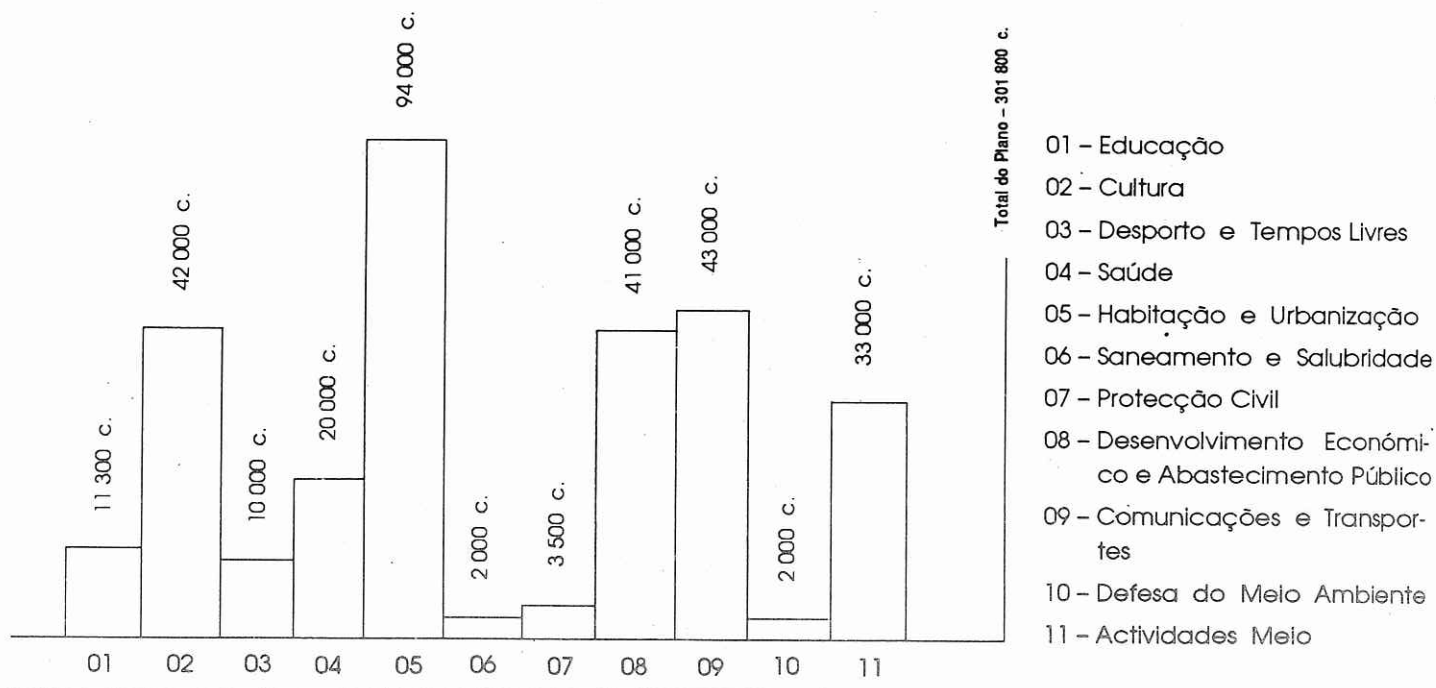
PLANO DE ACTIVIDADES E ORÇAMENTO ESTÃO APROVADOS

O Plano de Actividades e Orçamento da Câmara Municipal de Sines, para o corrente ano, mereceram a unanimidade quer do órgão executivo a Câmara, quer no Órgão deliberativo a Assembleia Municipal.

**AJUDE-NOS A
MANTER LIMPA
A NOSSA TERRA**



PLANO DE ACTIVIDADES DA C. M. S. PARA O ANO DE 1990



sines informação municipal

CARNAVAL "SINES 90"

Período que antecede o início da Quaresma, o Carnaval seirá – segundo uns – um derivado do latim "carne vale" (adeus carne), ou ainda de "carne levamen" (supressão da carne), expressão originada no título "dominica ad carnes levandes", dado por Gregório Magno no Séc. VX ao Domingo anterior à Quaresma.

Assim e para a cristandade, o tempo anterior à abstinência da carne, originou os folguedos e os festejos: O Carnaval.

Há porém quem defenda que o Carnaval deriva de "Carnavale" e este de "currus navalis" (carro naval). Os defensores deste vocábulo aludem como prova, as diversões próprias do início da Primavera com cortejos marítimos ou carros alegóricos, em tempos



Os pescadores que no momento descarregavam sardinha "vivilha" acabada de apanhar, olhavam entre surpresos e incrédulos. Muitas as exclamações. "Coisa assim, nunca vi", diziam rindo a bom rir. "Isto é novidade, não costumamos ver o Carnaval começar aqui na lota"! "Esta é boa"! S'agente soubesse disto tínhamos ido ao encontro"! "Esta é boa"! Repetiam. E enquanto aquela gente laboriosa continuava a faina que não tem espera, contente por ter visto o seu mundo invadido desta forma, lá saiu o cortejo com vênias e adeuses, Avenida Vasco da Gama acima, em charretes engalanadas, enquanto os muros que circundam a baía apresentavam um aspecto não muito comum. O povo veio à rua enfeitar de mil cores os muros da baía e aplaudir a Real Família. Mas isto, foi o início do que seria um grande Carnavall...

Continua na página 16

ainda A.C.. Já os Gregos e depois os Romanos tinham aqueles costumes.

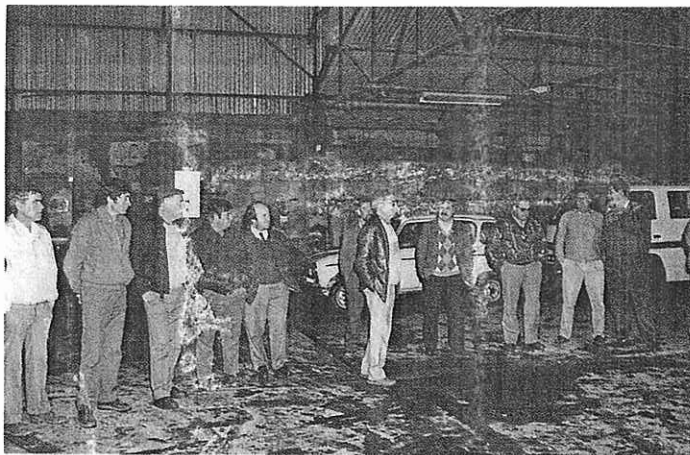
Tendo o Carnaval origem num ou noutro vocábulo, certo é, que neste ano de 1990, os Sineenses remontaram às origens e apresentaram festejos concenentes a ambas as expressões. Alegorias carnavalescas por um lado, e por outro a chegada do Rei Momo, vindo de terras e Mar do Norte, em cortejo marítimo. Quem esteve no cais da ribeira decerto "delirou" com o aparato à chegada de sua Magestade o Rei Momo e respectiva corte.

O espaço não foi demais para dar passagem à Real Família que, com a plebe, muita música, foguetes, fotógrafos, televisão e tudo mais que o acontecimento impunha, aguardava no cais a chegada de sua Magestade e seu séquito.



sines

informação municipal



DISTRIBUIÇÃO DE PELOUROS NA CÂMARA MUNICIPAL

Na sua primeira reunião de 3/01/90, e nos termos da lei, ficaram assim distribuídos os pelouros da Câmara Municipal de Sines.

**PRESIDENTE - FRANCISCO MARIA PEREIRA DO Ó PA-
CHECO:** Protecção Civil, Administração Financeira,
Informação e Relações Exteriores.

DELEGAÇÃO DOS PELOUROS NOS VEREADORES

VICE PRESIDENTE - JOSÉ ARCANJO FERREIRA COSTA:
Habitação, Edifícios, Urbanização, Água e Esgotos, Rede
Viária e Sinalização, Carpintaria, Electricidade, Fiscalização
Municipal e Obras, Obras Particulares.

EUGÉNIA DE JESUS AMADOR: Cultura, Festas Populares,
Tempos Livres e Desporto, Juventude, Acção Social, Saúde,
Habitação Social, Refeitório e Bar, Serviços Sociais.

MANUEL ANTÓNIO DE CAMPOS BOTELHO DA LANÇA:
Iluminação Pública e Energia, Mercados Tradicionais,
Ambulantes.

VITOR MANUEL RIBEIRO DIAS: Ensino, Recursos Humanos,
Desenvolvimento Económico.

CARLOS ALBERTO DO RIO SALVADOR: Parque Municipal
de Campismo, Turismo, Aérodromo.

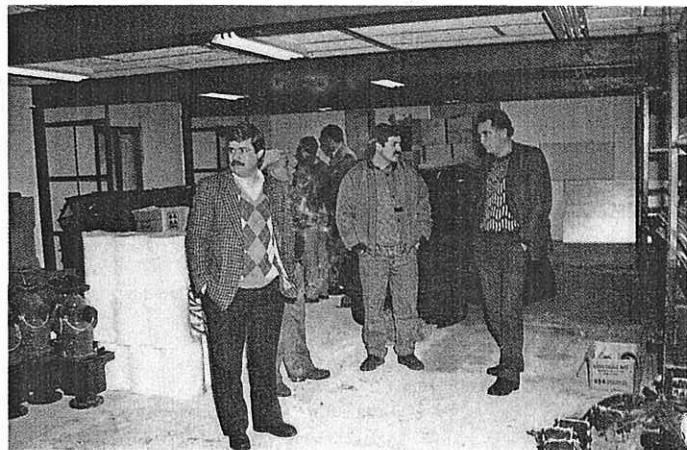
CÉSAR LUIS DA SILVA BEJA: Resíduos Sólidos, Higiene Públi-
ca, Paisagismo, Controle à Poluição, Cemitério, Sanidade
Pecuária, Mercado Municipal, Aferição, Parque de Viaturas
e Oficinas, Compras.

NOVO EXECUTIVO DA CÂMARA CONTACTA COM OS SERVIÇOS

Depois de definidos os Pelouros correspondentes a cada um dos Vereadores, o novo executivo Camarário, deslocou-se a todas as secções e serviços exteriores para um contacto com os trabalhadores da Autarquia e a apresentação dos novos eleitos.

Num contacto informal os anteriores Vereadores e Presidente apresentaram o novo executivo em cada serviço.

Foram, na ocasião, proferidas, pelos presentes, algumas palavras de estímulo no sentido de um bom entendimento entre os trabalhadores e executivo, bem como um empenhamento de todos em prol da melhoria dos serviços prestados à população.



EXPEDIENTE PÚBLICO

PRESIDENTE	6 ^{as} . Feiras - Tarde
FERREIRA COSTA	5 ^{as} . Feiras - Tarde
EUGÉNIA AMADOR	3 ^{as} . Feiras - Tarde
MANUEL LANÇA	4 ^{as} . Feiras - das 09 às 10.00 H
RIBEIRO DIAS	4 ^{as} . Feiras - das 14 às 15.00 H
CARLOS SALVADOR	4 ^{as} . Feiras - das 14 às 15.00 H
CÉSAR BEJA	2 ^{as} . Feiras - Tarde

sines

informação municipal



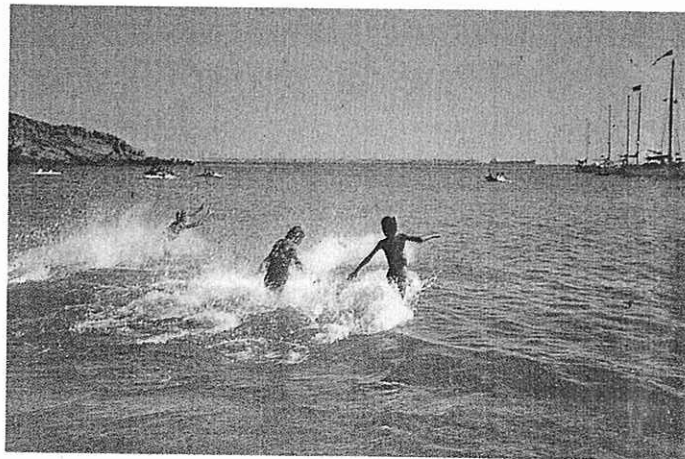
MOVIMENTO DO POSTO DE TURISMO EM 1989

PORTUGAL	1 781
ALEMANHA	2 403
AUSTRIA	65
BÉLGICA	48
CANADÁ	85
DINAMARCA	545
ESPAÑA	3558
E.U.A.	432
FRANÇA	2 508
HOLANDA	893
INGLATERRA	3 140
ITÁLIA	293
NORUEGA	571
SUÉCIA	453
SUIÇA	119
OUTROS	271
TOTAL	17 165

MOVIMENTO DO PARQUE DE CAMPISMO EM 1989

PORTUGAL	1 645
ALEMANHA	1 947
AUSTRÁLIA	86
ÁUSTRIA	91
BÉLGICA	168
CANADÁ	43
DINAMARCA	211
ESPAÑA	2 542
E.U.A.	64
FRANÇA	971
HOLANDA	565
ITÁLIA	357
MARROCOS	31
REINO UNIDO	252
ÁFRICA DO SUL	30
SUÉCIA	33
SUIÇA	119
NOVA ZELÂNDIA	49
NORUEGA	18
OUTROS	50
TOTAL	9 272

À PROCURA DO MAR



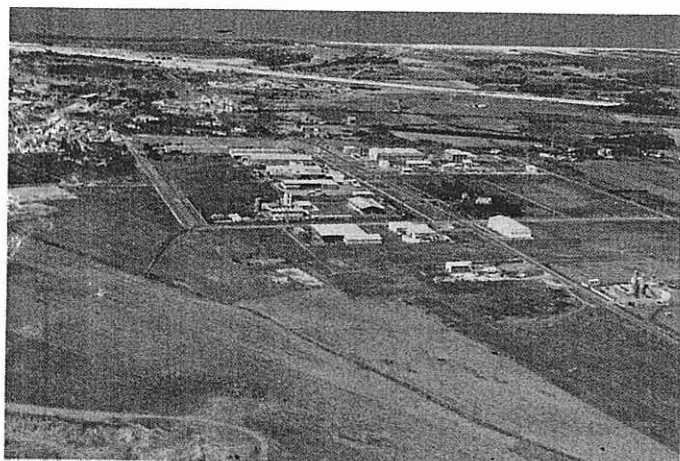
sines

informação municipal

SINES EM MADRID

Através do Hotel Sinerama Aparthotel e com o apoio da Região de Turismo de Setúbal Costa Azul e da Câmara Municipal, o nosso Concelho esteve representado com um Stand na FITUR - Feira Internacional de Turismo em Madrid que teve lugar na Capital do País vizinho entre os dias 24 e 28 do passado mês de Janeiro.

Esta nossa presença em Madrid, teve como principal objectivo a divulgação das potencialidades turísticas do nosso Município e foi feita através de vídeo, distribuição de diversos folhetos sobre o nosso Concelho e ainda dos contactos realizados pelo pessoal do Hotel Sinerama presente no Stand.



DISPONIBILIZAÇÃO DE LOTES DE TERRENO

A Câmara Municipal decidiu atender o pedido dos Despachantes Oficiais que exercem a sua actividade na nossa terra, cedendo um lote de terreno com cerca de 1.000 m² situado na Zil - 1 para ali construírem os edifícios adequados à sua actividade.



SINES CONTINUA A ATRAIR INVESTIDORES

A Câmara Municipal de Sines acaba de disponibilizar uma área de cerca de 24.000 m² de terreno a fim de permitir a instalação em Sines de uma unidade de transformação da semente de Jojoba.

A firma interessada denomina-se "Inficosa Internacional Comercial, S.A.", com sede social no Panamá e sucursal em Lisboa.

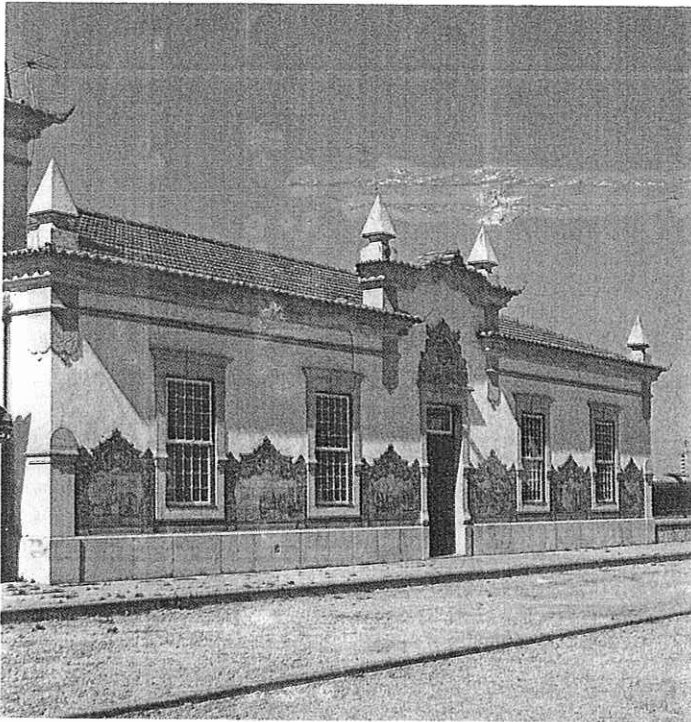
O investimento previsto é de cerca de 600.000 contos, proporcionando de imediato a criação de 55/60 postos de trabalho. A capacidade de instalação é de 70.000Kg/dia prevendo-se ainda a instalação de unidades para refinação, armazenagem dos produtos finais, laboratórios e ainda o aproveitamento da massa final para incorporação em rações para animais.

A Jojoba é uma planta da família das oleaginosas cuja exploração tem tido um grande incremento no nosso País, essencialmente no Alentejo, e que é utilizada para a extracção de óleo para utilizações diversas no domínio da cosmética, em instrumentação de alta precisão e outras.

Esta planta tem a vantagem de não exigir terrenos de grande capacidade agrícola, podendo ser cultivada em terrenos considerados pobres; não tem características esgotantes tornando-se assim uma alternativa válida a outras espécies florestais de crescimento rápido e ainda o facto de contar com incentivos da C.E.E. para a sua exploração.

sines

informação municipal



ABASTECIMENTO DOMICILIÁRIO DE ÁGUA ÀS ZONAS RURAIS

Depois da construção de depósitos de furos de abastecimento de água às populações das zonas rurais, segue-se, naturalmente, a fase seguinte de distribuição domiciliária.

Neste sentido, a Câmara Municipal acaba de aprovar as plantas e programar os trabalhos de construção da rede domiciliária dos lugares do Casoto, Bragada, Lagoa, Cerca Velha, Quinta Nova dos Lentiscais, Casinha dos Lentiscais, iniciando os trabalhos pelo lugar dos Lentiscais.

REDE DE ABASTECIMENTO DE ÁGUA AO PAIOL

Pelo valor de 3.800 contos a Câmara Municipal adjudicou à firma Acoril - Empreiteiros, Lda., a obra de reposição e extensão da rede de abastecimento domiciliário de água à zona do Paiol.

C. P. ENCERRA RAMAL DE SINES A PASSAGEIROS

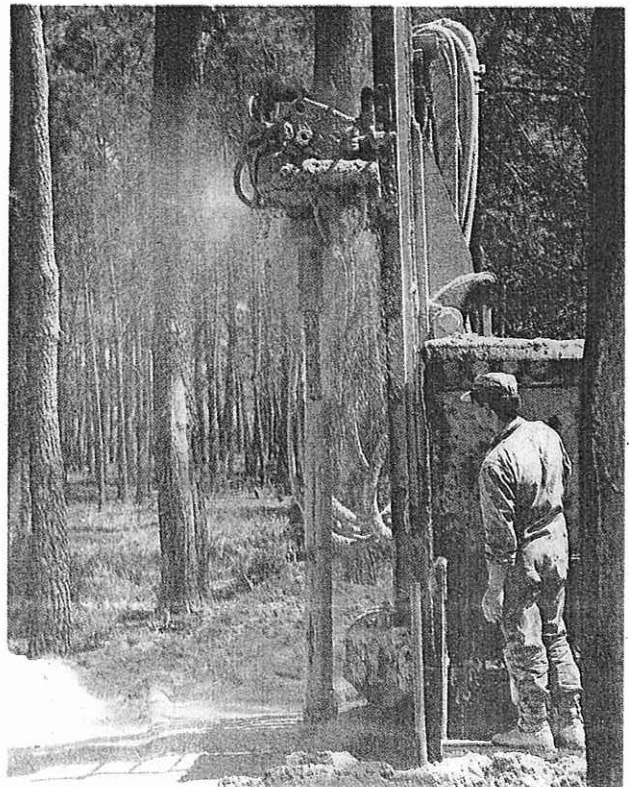
A Câmara Municipal de Sines foi apanhada de surpresa pela notícia do encerramento a passageiros do Ramal de Sines/ Ermidas, efectuado no princípio de Janeiro.

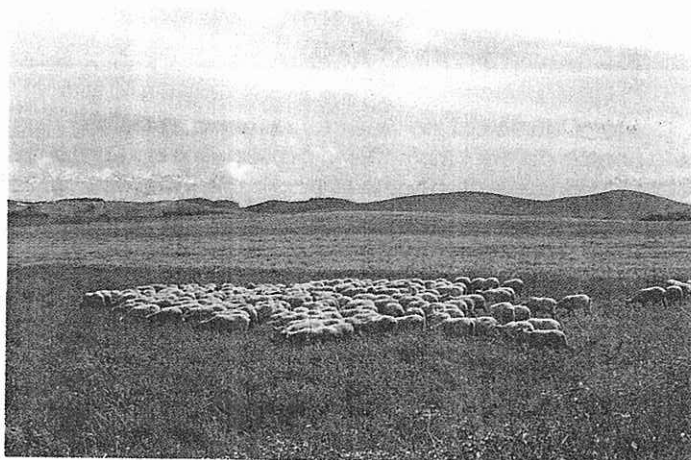
Na sua reunião do passado dia 10-01-90 a Câmara decidiu manifestar o seu protesto pela extinção do Ramal, pois esta é contrária a acordos anteriormente estabelecidos entre a Edilidade e a Administração da C.P. aquando da discussão do problema para a elaboração do PDM. Durante as referidas discussões foi acordado e era essa a posição de princípio da administração da C.P., que não sairia do Centro da Vila.

As medidas de racionalização e puramente económicas que estão na base desta decisão não colhem, pois o autocarro privado que substitui as composições do Ramal de Sines custa cerca de 60 contos por dia á C.P.

Com esta medida gravosa para os interesses da região a C.P. relegou para as "Calendas Gregas" a função social dos transportes de passageiros, princípio aceite em todos os países comunitários.

Lembramos ainda que o Ramal de Sines foi fruto da luta desta população que o reivindicou desde os fins do século passado, sendo esta medida considerada um desrespeito total pela população e pelos órgãos Autárquicos por ela eleitos.





RESERVA AGRÍCOLA NACIONAL IMPORTA NTE INTEIRAR-SE DAS NOVAS DISPOSIÇÕES LEGAIS

Há alguns anos que os solos com capacidades de utilização para fins agrícolas têm sido preservados com vários apoios legislativos sendo o último o Decreto - Lei 196/89 de 14 de Junho.

Este diploma no seu Artigo 27.º diz que todas as formas de utilização dos solos com fins não agrícolas (construções, escavações, aterros, etc.) **terão de ter antes da sua inutilização um certificado de solos que será emitido pelas Direcções Regionais de Agricultura (n.º1 do Artigo 29.º).**

Se o certificado mencionar que os referidos solos estão na Reserva Agrícola Nacional, isto é, não poderão ser inutilizados (n.º3 do Artigo 29.º), poderão os requerentes, se o entenderem, recorrer para a Comissão Regional da Reserva Agrícola que funciona na Direcção Regional de Agricultura (Artigo 11.º) e das suas decisões caberá recurso para o Conselho Nacional da Reserva Agrícola.

A fiscalização do cumprimento do disposto no D.L.196/89 compete às Direcções Regionais de Agricultura e aos Municípios (Artigo 37.º).

O Artigo 17.º n.º1 alínea b) dá competência às Comissões Regionais da Reserva Agrícola para desenvolver acções de sensibilização da opinião pública relativamente à necessidade de defesa dos solos integrados na Reserva Agrícola Nacional e na alínea c) promover, a nível regional, a cooperação e a colaboração entre todas as entidades públicas que possam estar relacionadas com a referida defesa dos solos da RAN.

Assim, e desta forma sucinta permite-nos levar ao conhecimento de V. Ex.ª, este novo regime jurídico da RAN, para a observância das normas estabelecidas, e alertar que estão previstas penalizações para o seu incumprimento.

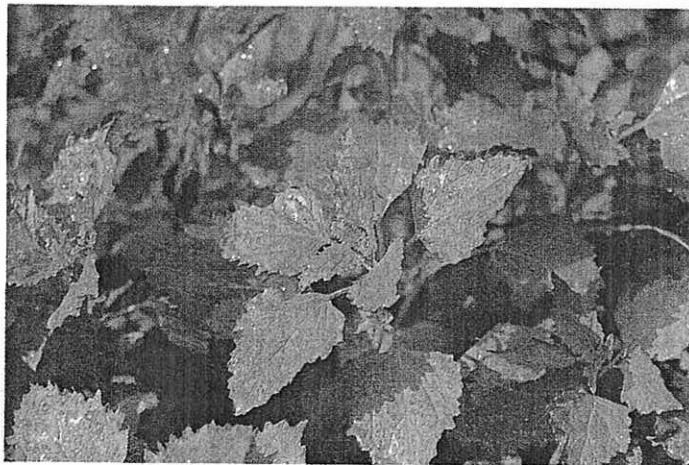
CÂMARA APOIA CRIAÇÃO DE ZONA VERDE DA ESCOLA C+S DE SINES

Com vista à implementação da área de hortifloricultura dos alunos dos 7.º e 8.º anos da Escola C+S de Sines, levou a mesma a solicitar o apoio da Câmara Municipal.

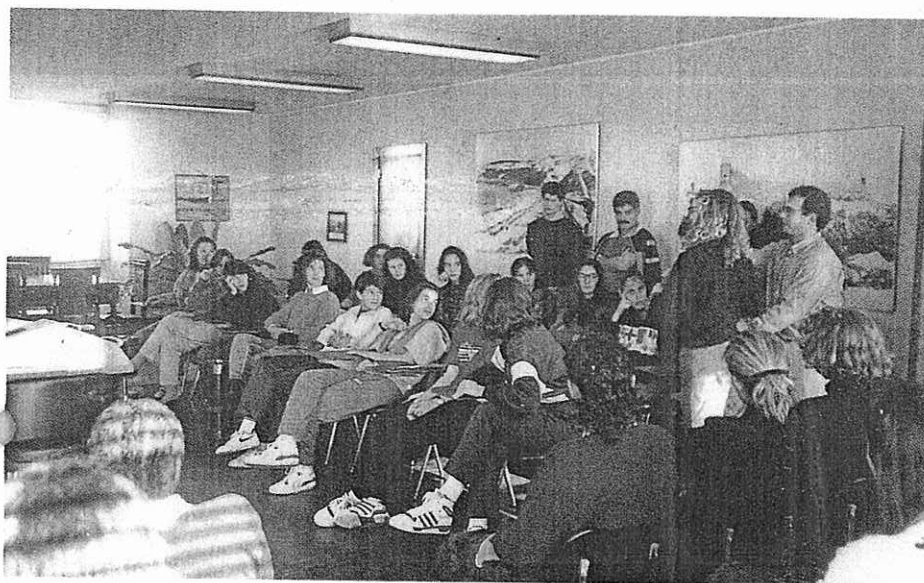
Face às dificuldades e em resposta ao pedido da Escola, a Autarquia decidiu contribuir com o apoio necessário, fornecendo adubos, sementes, terra e utensílios.

Não deixou porém a Autarquia de lamentar o facto de o Ministério ao criar este tipo de ensino não faculte os meios necessários para a sua concretização.

Por outro lado, o Conselho Directivo manifestou o desejo de agradecer publicamente toda a colaboração que a Câmara tem prestado à Escola, a todos os níveis, nomeadamente o Financeiro.



**PROTEGER OS
NOSSOS JARDINS
É DEFENDER A
QUALIDADE DE VIDA**



**PRATIQUE
DESPORTO**

**DESPORTO
É
SAÚDE**

SELECÇÃO FEMININA DE BASQUETEBOL ESTAGIA EM SINES

A Câmara Municipal proporcionou à Selecção Nacional Feminina de Cadetes em Basquetebol um estágio em Sines, que decorreu no Pavilhão dos Desportos entre os dias 26 a 30 de Dezembro de 89.

Em colaboração com a Federação Portuguesa de Basquetebol e por solicitação desta, a Câmara Municipal proporcionou a utilização dos equipamentos desportivos, o alojamento e alimentação a todos os atletas, treinadores e técnicos da Selecção Nacional.

Na Câmara, durante a recepção de despedida realizada no Salão Nobre dos Paços do Concelho, a Vereadora do Pelouro da Cultura e Desportos salientou a importância destes contactos, não só para o desenvolvimento desta modalidade assim como para o desporto em geral.

Por sua vez o Seleccionador/Treinador da Selecção, falando em nome de todos agradeceu à Câmara as facilidades concedidas salientando se não fora os apoios da Autarquia não teria sido possível a realização deste estágio.

No final foram trocadas lembranças entre a Vereadora e o responsável da equipa.



CICLOTURISMO TRÁS 4.000 A SINES

Organizado pelo Núcleo Cicloturista de Sesimbra terá início no próximo mês de Abril, a VI Edição do Sesimbra - Algarve em Cicloturismo.

Esta iniciativa tem vindo a angariar um número crescente de praticantes quer a nível do Distrito de Setúbal quer de outras regiões, prevendo-se que este ano o número supere os 3.000 praticantes e 1.000 acompanhantes.

Dada a importância de que se reveste esta iniciativa e à semelhança das edições anteriores, a Câmara Municipal decidiu dar o seu apoio com a utilização gratuita do Parque de Campismo para pernoita do dia 29 de Abril, a oferta de um lanche e ainda um espectáculo a realizar na noite de 29.



NO PORTO COVO O DIREITO À HABITAÇÃO NÃO É PALAVRA VÃ

Possuir uma habitação condigna é um direito de todos os cidadãos. Assim "Reza" a Constituição da República Portuguesa.

Infelizmente muitas pessoas chegam à velhice sem terem realizado um dos maiores sonhos das suas vidas "arranjar um buracinho jeitoso onde meter as orelhas".

A Junta de Freguesia do Porto Covo com o apoio da Câmara Municipal de Sines deram mais um exemplo de como os responsáveis devem actuar no sentido de minimizar as carências de ordem Social.

Em 23 do passado mês de Dezembro, foram entregues no Porto Covo seis das sete casas construídas para Idosos: Sala e Quarto, Cozinha, Casa de Banho e Quintal. As casas foram entregues mobiladas.

Foi enternecedor verificar a alegria imensa daqueles idosos, que se viram contemplados com a realização de um sonho tanta vez sonhado.

É desalientar que esta acção contribuiu grandemente para minimizar as carências habitacionais em Porto Covo, em especial para os estratos sociais menos favorecidos.

TODOS
TÊM
DIREITO
A UMA
HABITAÇÃO
CONDIGNA





GRUPO CORAL "OS AMIGOS DA BOA VONTADE" COMEMOROU 7.º ANIVERSÁRIO

No passado dia 30 de Dezembro/89, no Salão da Sociedade Musical União Recreio e Sport Sineense, o Grupo Coral "Amigos da Boa Vontade" comemorou o seu 7.º Aniversário.

A convite do grupo fizeram-se representar membros das Associações locais, músicos e cantores, grandes e pequenos e ainda os membros dos Órgãos Autárquicos; Juntas de Freguesia, Câmara e Assembleia Municipal.

Foi uma festa bonita de um convívio verdadeiro, com muita amizade, muita alegria, em que não faltaram as célebres cantigas Alentejanas.

ATLETAS DE SINES NO FESTIVAL INTERNACIONAL DE GINÁSTICA EM LAS PALMAS

A convite da Federação Espanhola de Ginástica, deslocou-se para Las Palmas uma classe de Ginástica do Ginásio Clube de Sines, que participou no Festival Internacional de Ginástica (LAS PALMAS BLUM), que se realizou entre os dias 26/11 a 4/12/89.

A jovem equipa Sineense foi composta pelos atletas: António José da Silva Mestre, António Manuel Neves Santana, João Carlos Brissos Almeida, Luís Manuel da Silva Mestre, Luís Miguel Conceição Silva, José Luís Borges, Marco André Beja Vilhena, Pedro Miguel Jaules Lory, Ricardo Manuel Nascimento Pereira, Luís Ramos, Hugo Pereira, Gonçalo Estevam, José Francisco e o técnico do Ginásio de Sines, João Grulha.

Este convite, que honra a nossa terra e particularmente o Ginásio Clube de Sines vem demonstrar o bom trabalho realizado no nosso Concelho e é motivo de orgulho para todos nós. Esta iniciativa teve o apoio de cerca de 20 casas de comércio local e da Câmara Municipal de Sines.



CLUBE NÁUTICO DE SINES TEM NOVOS CORPOS GERENTES

Eleitos no passado dia 16/11/89, os novos Corpos Gerentes do Clube Náutico de Sines propõem-se construir para a dinamização daquela Associação e para o desenvolvimento das actividades náuticas/desportivas no nosso Concelho.

Desta disposição deram os novos Corpos Gerentes conhecimento à Câmara Municipal, que se congratula com a sua eleição colocando-se à disposição para, em conjunto, dar um novo impulso à dinamização das actividades náuticas na nossa terra.



sines

informação municipal



ASSEMBLEIA MUNICIPAL DE SINES

DELIBERAÇÕES

JOSÉ RODRIGUES VILHENA, Presidente da Assembleia Municipal de Sines, torna público que na reunião ordinária de 2 de Fevereiro/90, foram tomadas as seguintes deliberações:

1 - Aprovado o Regimento da Assembleia Municipal na generalidade por maioria com 2 abstenções e na especialidade foi aprovado, por maioria com uma abstenção, sofrendo alterações em relação aos artigos 15.º, 19.º, 27.º e 32.º.

2 - Aprovada, por unanimidade e sob proposta do Presidente da Assembleia Municipal uma proposta para a criação de 3 grupos de trabalho, que ficaram assim constituídos:

Grupo 1

ASSUNTOS SOCIAIS: (Educação, Ensino Cultura, Desporto, Tempos Livres, Juventude, Habitação Emprego e Formação Profissional, Saúde, Segurança Social, etc.).

Grupo 2

DESENVOLVIMENTO ECONÓMICO E AMBIENTE - PROTECÇÃO CIVIL: (Infraestruturas Básicas, Acessibilidades e Acessos, Energia, Agricultura e Pescas; Indústria; Actividades Terciárias; Defesa do Meio Ambiente e Poluição; Planeamento e Ordenamento do Território, Protecção Civil, etc.).

Grupo 3

ADMINISTRAÇÃO E FINANÇAS: (Serviços Prestados à População, Recurso Humanos e Finanças).

3 - Aprovado, por unanimidade e sob proposta da Câmara Municipal dispensa do pedido de dispensa da realização

de contratos escritos dos fornecimentos superiores a 400 contos e não obrigatórios por Lei.

4 - Aprovado, por unanimidade e sob proposta da Câmara Municipal a dispensa do concurso para a reparação da Viatura CZ-59-42 - Recolha de Lixo, no valor de 3.170.000\$00 + I V A.

5 - Aprovado, por maioria e sob proposta da Câmara Municipal com 14 votos a favor, 4 contra e 4 abstenções, fixação em 40.000 contos para empreitadas e fixação em 10.000 contos para fornecimentos, valor acima dos quais será obrigatório a realização de concurso público.

6 - Deliberado intervir junto da Direcção - Geral das Contribuições e Impostos, no sentido de acelerar o processo de desocupação das instalações da Câmara Municipal agora ocupadas por aquela Direcção - Geral.

7 - Deliberado por consenso da Assembleia Municipal a convocação de uma reunião extraordinária com a finalidade de:

1 - Criar uma Comissão para se debruçar sobre as incidências dos trabalhos portuários que se prevêm recomencarem brevemente.

2 - Aprovação do Relatório Final da Comissão de Acompanhamento e Restante documentação, referente ao Plano Director Municipal.

Sines, aos 5 de Fevereiro de 1990

O Presidente da Assembleia Municipal

José Rodrigues Vilhena

sines

informação municipal

CURIOSIDADES DA NOSSA TERRA

DESCRIÇÃO HERÁLDICA DAS ARMAS DO BRASÃO DA VILA DE SINES

ARMAS – Campo xadrezado de ouro e de vermelho de três peças em faixa e cinco em pala, do as de vermelho carregadas de dois filetes de prata postos em faixa. Castelo de prata realçado de negro, aberto e iluminado de vermelho, tendo a Torre Central carregada pela Cruz de Santiago de vermelho. O Castelo assente num Mar de seis faixas onçadas, três de verde e três de prata. Coroa mural de prata de quatro torres, listel branco com os dizeres "Vila de Sines".

BANDEIRA – Esquartelada de branco e de vermelho. Cordões e borlas de prata e de vermelho, haste e lança douradas.

Portaria nº 8 542 de 28/10/1936



PROTEJA O
NOSSO PATRIMÓNIO
USE MADEIRA
NÃO PINTÉ AS
CANTARIAS

PASSAPORTE CULTURAL é de facto o que está a dar...

Para além das vantagens que traz aos jovens titulares no que respeita ao acesso a actividades culturais e desportivas e descontos em casas comerciais, tem vindo ultimamente a dar muitos prémios aos nossos jovens do Concelho.

Desde Novembro do transacto ano que vem decorrendo na rádio Sines, a nossa rádio local, a campanha publicitária "PASSAPORTE CULTURAL É O QUE ESTÁ A DAR" ...

Esta campanha traduz-se em períodos semanais de publicidade a casas que no Concelho de Sines concedem descontos aos jovens portadores do Passaporte Cultural.

Muitas destas casas gentilmente oferecem prémios que têm vindo a ser atribuídos aos jovens titulares do Passaporte Cultural através de sorteios.

Já foram até à data distribuídos 36 prémios e muitos mais há ainda para dar. Serviços de cabeleireiro, pastelaria, roupas, viagens, estadas de fins-de-semana em Parques de Campismo locais e Algarve e muito mais. Com o PASSAPORTE CULTURAL é assim. Informação e muita diversão.

E muito mais há para vir. É só estares atento e ...

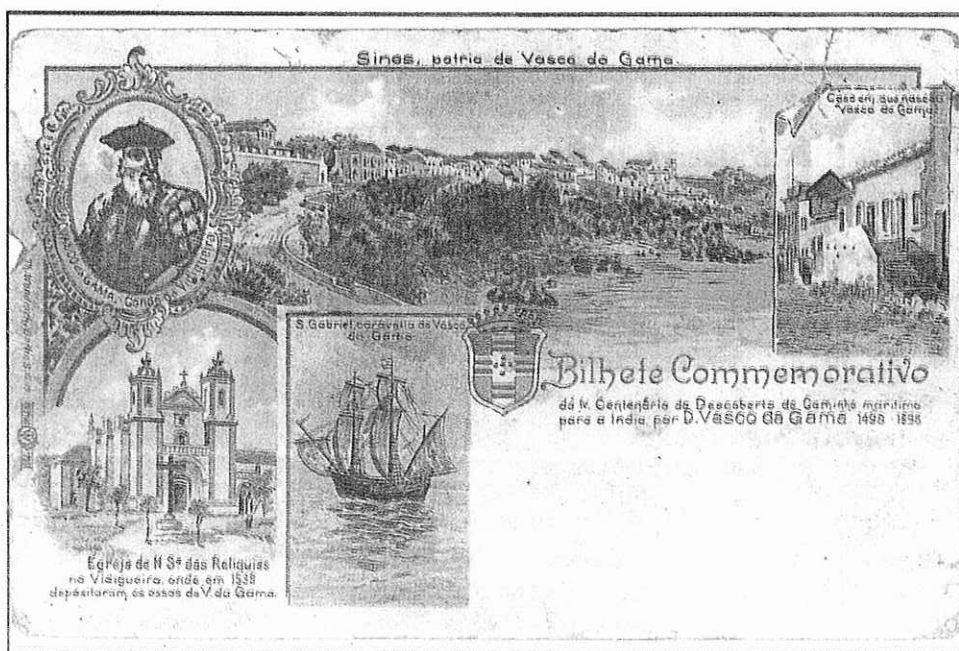
Claro!, adquire já o teu Passaporte Cultural.

Informa-te no GABINETE DA JUVENTUDE da Câmara Municipal de Sines, (Divisão Sócio-Cultural).



PASSAPORTE
CULTURAL

ASSOCIAÇÃO DOS MUNICÍPIOS DO DISTRITO DE SETÚBAL



sines

informação municipal

ELEIÇÕES AUTÁRQUICAS / 90

As Eleições Autárquicas de 17/12/89 constituíram o facto político nacional mais importante do fim do passado ano. A seguir indicamos os seus resultados, os eleitos para os diferentes órgãos e ainda a distribuição dos respectivos mandatos.

ASSEMBLEIA DE FREGUESIA DE SINES



PARTIDOS	VOTOS	MANDATOS
C D U	3088	9
P S D	953	2
P S	886	2

ELEITOS E COMPOSIÇÃO:

EXECUTIVO DA JUNTA

- PRESIDENTE - António Manuel Soares Pinela
- SECRETÁRIO - João Francisco Rosado da Silva
- TESOUREIRO - Maria Fernanda Martins Silva Cortes
- 1.º VOGAL - António Manuel da Conceição
- 2.º VOGAL - Amélia Olímpia Fernandes Sousa Beja

ASSEMBLEIA DE FREGUESIA

- PRESIDENTE - Jorge Emilio Ferreira Plácido
- 1.º SECRETÁRIO - Dolores da Silva L. Santa Barbara
- 2.º SECRETÁRIO - Filipe Augusto da Conceição

RESTANTES MEMBROS

- Jorge Fortunato Thomaz
- Mauricio Venturinha
- Henrique Pereira Matos
- Carlos Manuel dos Santos Pereira
- Mário Gonçalves Guerreiro
- Manuel José Arenedo Pires
- Pedro Miguel Gonçalves José
- Arménio José Gonçalves
- António da Conceição Setero
- Teresa Januária Queiroz Coelho e Paulo Soares



ASSEMBLEIA DE FREGUESIA DO PORTO CÔVO



PARTIDOS	VOTOS	MANDATOS
C D U	279	4
P S D	166	2
P S	130	1

ELEITOS E COMPOSIÇÃO:

EXECUTIVO DA JUNTA

- PRESIDENTE - José Manuel Vilhena Charnequinho
- SECRETÁRIO - Abílio Castanheira Nunes
- TESOUREIRO - Carlos Alberto de Jesus

ASSEMBLEIA DE FREGUESIA

- PRESIDENTE - Arnaldo das Neves Vilhena
- 1.º SECRETÁRIO - Arnaldo da Conceição R. de Campos
- 2.º SECRETÁRIO - José Carlos Raposo do Nascimento

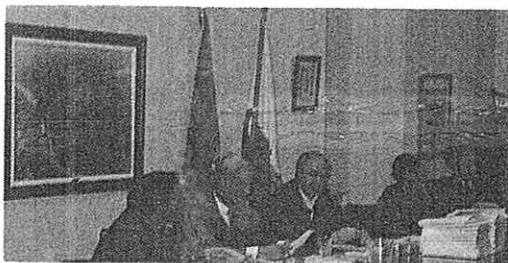
RESTANTES MEMBROS

- Alberto Manuel Gomes Amaro
- Manuel da Silva Costa
- Alberto Jorge da Silva Santos
- José Armindo Amador Rosa

sines

informação municipal

ASSEMBLEIA MUNICIPAL DE SINES



PARTIDOS	VOTOS	MANDATOS
C D U	3315	13
P S D	1015	4
P S	977	4
C D S	227	-

CÂMARA MUNICIPAL DE SINES



PARTIDOS	VOTOS	MANDATOS
C D U	3455	5
P S D	1009	1
P S	836	1
C D S	246	-

ELEITOS E COMPOSIÇÃO

- PRESIDENTE - José Rodrigues Vilhena
- 1º SECRETÁRIO - Carlos Alberto do Carmo da Costa Espadinha
- 2º SECRETÁRIO - Fernando de Jesus Assunção Araújo

ELEITOS E COMPOSIÇÃO:

- PRESIDENTE - Francisco Maria Pereira do Ó Pacheco

STANTES MEMBROS

- António João Grulha
- Carlos Alberto Espírito Santo Monteiro de Sousa
- António Francisco Almeida Roberto
- Manuel Coelho Carvalho
- Luis Manuel Plácido Raposo
- Vítor Deolindo Torres Mendonça
- Sidónio Francisco Rosa Salgado
- Carmen Isabel Amador Francisco
- António Ernesto da Silva Raposo
- Luis Manuel Filipe Batista
- António Henriques de Carvalho
- José Manuel de Campos Alexandre
- Idalino Sabido José
- António Amaral da Silva
- Isabel Maria Nobre Guinote
- António Tomás Batista da Silva
- José António Gil Pratas
- José Carlos dos Santos Guinote

VEREADORES:

- Eugénia de Jesus Amador
- José Arcanjo Ferreira Costa
- Manuel António de Campos Botelho da Lança
- Vítor Manuel Ribeiro Dias
- Carlos Alberto Rio Salvador
- César Luis da Silva Beja

De acordo com a Lei, fazem ainda parte da Assembleia Municipal os Presidentes eleitos das Juntas de Freguesia:

- António Manuel Soares Pinela
- José Manuel Vilhena Charnequinho

sines

informação municipal

CARNAVAL "SINES 90"

Continuação da página 3

Ficou mais vaidosa esta menina bonita dos ALENTEJANOS ao ver-se preferida. É que durante os três dias de folia foram mais de cento e vinte mil os visitantes a tomar parte dos folguedos.

A Avenida Humberto Delgado, ampla nas suas quatro faixas de rodagem e alindada numa extensão de 900 metros com dezenas de milhar de lâmpadas multicores, pendendo das arcadas foi o palco gigante por onde passaram centenas de figurantes das escolas de samba, dos grupos musicais, dos carros alegóricos, dos muitos mascarados anónimos.

A alegoria foi rainha. Carnaval é brincadeira, é folia. Por isso viu-se de tudo. Os que preferiram ver passar o desfile comodamente instalados, os que preferiram participar dançando, ou aqueles que, sensíveis aos problemas quer a nível local, nacional ou internacional, traçaram as mais curiosas e divertidas ale-

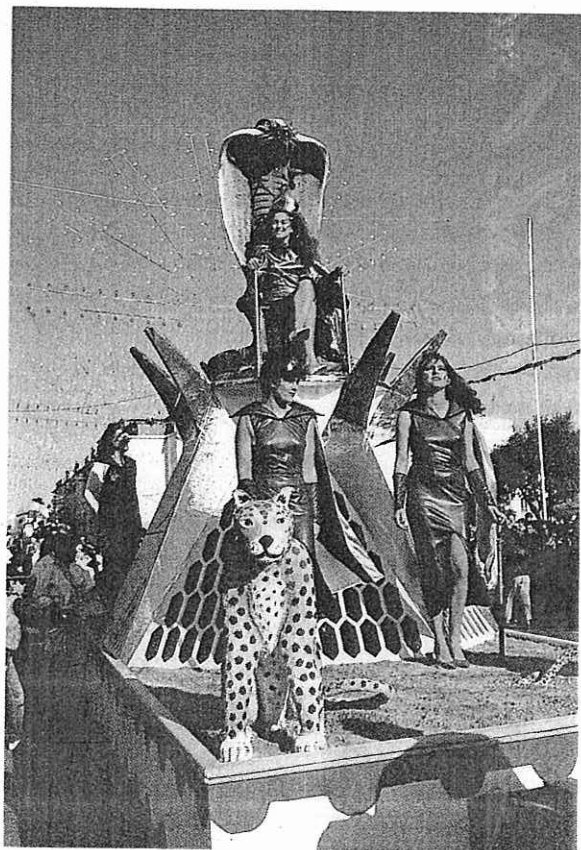


gorias a multiplas situações. O que anda ou nos últimos tempos andou na "berra" teve corpo, aqui, no Carnaval de Sines.

"O Sol; o bom tempo deram as mãos". Tudo se coadunou para que alegria, bom tempo, espaço, criatividade, empenhamento, fossem um só componente deste Carnaval de 1990, que desde a eleição da Rainha e do rei Momo, aos desfiles, aos bailes no Pavilhão dos Desportos ao Enterro do Entrudo tudo tenha sido bem sucedido.

A população essa, bom, essa é especial. Especial porque hospitaleira; especial porque colabora, encoraja. Não esqueçamos que algumas vozes - poucas - se levantaram quando foi sabido que a autarquia havia dado um aval até ao montante de 25 mil contos à Comissão Organizadora deste Carnaval 1990, para fazer face aos encargos a ele inerentes.

Ao tomar aquela deliberação a autarquia Sineense estava a financiar um investimento, a promoção do Concelho! Depois de constatada a realidade do sucesso deste Carnaval decerto que todos estarão de acordo. A nossa terra após as transformações profundas a que foi sujeita pelas exigências político-económicas está a voltar àquilo que alguns queriam que deixasse de ser. Um local tranquilo, onde o clima, o sol, a água transparente da baía, a gastronomia, a hospitalidade, os usos e os costumes são um convite à escolha.



FICHA TÉCNICA

Composição, Montagem e Impressão :

FRANCISCO MARTINS D'ALMEIDA, SUCR. LDA.

Telef. (065) 62133 - 62145 Fax: (065) 63145

7580 ALCÁCER DO SAL