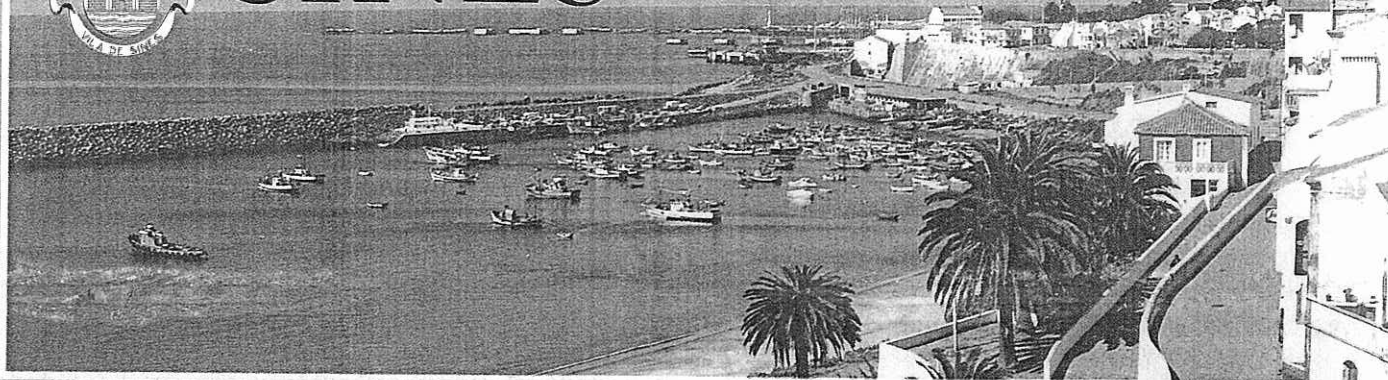




# SINES

## BOLETIM MUNICIPAL



ANO XIV N.º 74

JAN. / FEV. 1991

EDIÇÃO C.M.S.

DISTRIBUIÇÃO GRATUITA



**PLANO DIRECTOR MUNICIPAL RATIFICADO**

**COROADOS 10 ANOS DE TRABALHO**



**APROVADO PLANO DE ACTIVIDADES E ORÇAMENTO**

**1991**

**SUPLEMENTO  
CARNAVAL 91**



**EDITORIAL**

*Conscientes da necessidade e importância da comunicação entre a Autarquia e os seus munícipes e com o exterior, e de que, só com uma estrutura devidamente organizada se torna possível editar o nosso Boletim Municipal com mais regularidade, procedemos à reestruturação do nosso Gabinete de Informação.*

*Esperando colmatar a lacuna que há muito se vinha sentindo da falta de contacto entre a Autarquia e a população, e ao mesmo tempo divulgar para o exterior as potencialidades do nosso Concelho, procedemos a mais este investimento, malgrado a situação financeira adversa que atravessamos, resultante do não cumprimento, pelo Governo, da Lei das Finanças Locais.*

*Aproveitamos a oportunidade para convidar todos quantos queiram colaborar com os nossos Serviços de Informação, para um melhor conhecimento de Sines e das suas gentes, porque como diz o poeta: "Sines é para amar", e todos não somos demais para enaltecer e engrandecer a nossa terra.*

**FICHA TÉCNICA**

Boletim Municipal de Sines

Ano XIV Nº 74 Jan. /Fev. 1991

**Propriedade**Câmara Municipal de Sines  
Telef (069) 633181 - Fax (069) 633022**Director**

Francisco Maria Pereira do Ó Pacheco

**Redacção e Coordenação****Redactor**

Raul Oliveira

**Fotografia e Grafismo**

Vitor Ferreira

**Deposito Legal**

44915 / 91

**Composição e Impressão**FRANCISCO MARTINS D'ALMEIDA, SUCR. LDA.  
Telef. (065) 62133/45 - Fax (065) 63145  
7580 ALCÁCER DO SAL

Tiragem 4 000 exemplares

**FINANÇAS LOCAIS  
EM QUESTÃO**

É do conhecimento público que desde há anos a esta parte as Câmaras Municipais têm sido sobrecarregadas com um conjunto de transferências de responsabilidades sem que se verifiquem por parte do Governo e de acordo com a Lei das Finanças Locais, as respectivas compensações financeiras.

Por outro lado o Governo tem concedido isenções fiscais que afectam directamente as receitas dos Municípios, caso da Sisa e da Contribuição Autárquica.

Os Municípios têm sido claros na sua posição - não estão contra a concessão de isenções, desde que o Poder Central cumpra a Lei das Finanças Locais e não ande a distribuir benesses à custa dos orçamentos dos Municípios. Para agravar ainda mais esta situação e no que respeita à cobrança da Contribuição Autárquica, o Poder Central, através da Direcção Geral das Contribuições e Impostos, pretende reter 5% do montante cobrado e retê-lo até Abril de 1991 se for caso disso. Argumenta a D.G.C.I. de que estes 5% se destinam à retenção por "más cobranças" isto é: para acertos que porventura venha a ser necessário efectuar.

Na sua reunião de 09.09.90, a Câmara Municipal de Sines decidiu não aceitar esta situação, pois não existe qualquer justificação para a retenção de 5% das verbas cobradas. Ao contrário, diz a Câmara Municipal de Sines, a cobrança deverá ser entregue na totalidade na Câmara e em caso de necessidade de reembolso, a Câmara Municipal de Sines, fará a devolução aos contribuintes por via da Repartição de Finanças.

Para além dos 5% de retenção a que aludimos a D.G.C.I., leva pelo serviço de cobrança mais 2,5% o que a Câmara Municipal de Sines considera exagerado.

A Câmara Municipal de Sines decidiu ainda a este propósito, solicitar à Direcção Geral de Contribuições e Impostos explicações sobre as razões que justificam uma perspectiva de cobrança de 51.000 contos para o corrente ano e uma cobrança real de 30.000 contos, de acordo com as previsões do Chefe da Repartição de Finanças de Sines. Destas posições, deu a Câmara Municipal de Sines conhecimento à D.G.C.I. e à Associação Nacional dos Municípios Portugueses.

### PLANO DIRECTOR MUNICIPAL DE SINES APROVADO

O Plano Director Municipal de Sines, que foi ractificado pelos Ministérios do Planeamento e Administração do Território e aprovado pela Assembleia Municipal de Sines, mereceu da Câmara Municipal de Sines o natural regosijo por passar a dispor deste instrumento legal, fruto de 10 anos de trabalho, e imprescindível para o integral desenvolvimento do seu Concelho.



O Secretário de Estado da Administração Local e Ordenamento do Território, Nunes Liberato, deslocou-se a Sines a 6 de Setembro p.p., para assinalar o facto do PDM de Sines ser o primeiro da "nova geração", aprovado segundo a mais recente legislação.

### FINANÇAS LOCAIS C. M. S. CONCORDA COM A ANMP

Em resposta ao solicitado pela Comissão de Administração do Território, Poder Local e Ambiente, sobre os critérios de distribuição do FEF - Fundo de Equilíbrio Financeiro, a Câmara Municipal de Sines responde que: Defende a aplicação da Lei 1/87 e o valor mínimo do FEF - Nacional de 180 milhões de contos.

### DEBATE SOBRE PROGRAMA DE INVESTIMENTOS

No passado dia 16 de Novembro de 1990, realizou-se na Câmara Municipal de Grândola uma reunião cuja finalidade foi debater o Orçamento de Estado para 1991 e em especial o Programa de Investimentos dos Departamentos da Administração Central, (PIDDAC). Dada a importância de que se revestia este assunto o Presidente da Câmara Municipal de Sines esteve presente nesta reunião, a fim de tomar parte no debate e obter informações sobre a possível candidatura de diversos projectos da Câmara Municipal de Sines ao PIDDAC, nomeadamente:

- Porto de Pesca de Porto Covo - Quebra Mar.
- Centro de Saúde de Sines e Hospital Distrital de Santiago do Cacém.
- G.N.R. - Posto de Porto Covo.
- Lar da Terceira Idade - Instalações modernizadas.
- Forte da Ilha do Pessegueiro.
- Escola de Formação Profissional.

Este debate foi promovido pelos Deputados do Grupo Parlamentar do Partido Comunista Português.

### UNIDADE DE RESÍDUOS TÓXICOS SINES AGUARDA RESPOSTA DO GOVERNO

Porque até à presente data a Câmara Municipal de Sines não obteve qualquer resposta no que respeita à decisão de 21 de Junho de 1990 quanto à posição assumida pela Câmara e Assembleia Municipal, referente à instalação em Sines de uma Unidade de Tratamento de Resíduos Tóxicos e Perigosos no nosso concelho, a Câmara Municipal de Sines decidiu insistir junto do Sr Primeiro Ministro e do Ministro do Ambiente, para que responda à proposta da Câmara sobre a suspensão do processo de concurso para a instalação da referida Unidade.

Decidiu também dar conhecimento aos Grupos Parlamentares da Assembleia da República, das decisões da Câmara e Assembleia Municipal sobre a matéria, pedindo a sua intervenção.

### CÂMARA RECLAMA QUE GRANDES EMPRESAS SE SEDIEM EM SINES

A Câmara Municipal de Sines decidiu oficialar a CONDOTTE; NESTE e a CARBOGAL, solicitando que estas mudem a sua sede social para o Concelho de Sines.

Esta posição tomada pela Autarquia deve-se ao facto de ser em Sines que: trabalham; poluem e utilizam equipamentos e infraestruturas, não estando assim a Câmara de acordo que seja a Câmara Municipal de Lisboa a beneficiada no pagamento dos impostos.

# sines

## informação municipal

### CÂMARA DE SINES ABRANGIDA PELO PIPSE

A Câmara Municipal de Sines abrangida pelo PIPSE -- Programa Interministerial de Promoção do Sucesso Educativo, deliberou indicar o Vereador do Pelouro do Ensino como seu representante na Coordenação Concelhia.



O PIPSE visa promover as condições necessárias a uma total e eficaz escolarização ao nível do 1º Ciclo do Ensino Básico, nomeadamente no que respeita ao reforço dos cuidados de alimentação, prestação de cuidados de saúde, alargamento da cobertura da educação pré-escolar, generalização progressiva da educação especial, apoio a famílias, actividades de ocupação de tempos livres, desporto escolar, estabelecimento do sistema de transportes determinado por reajustamentos na rede de escolas com reduzido número de alunos, fornecimento de materiais escolares, apoio pedagógico e didáctico, iniciação profissional ou pré-profissionalizante.

Em suma, criar condições condignas ao sucesso escolar e educativo de forma a contribuir para a diminuição do insucesso escolar.

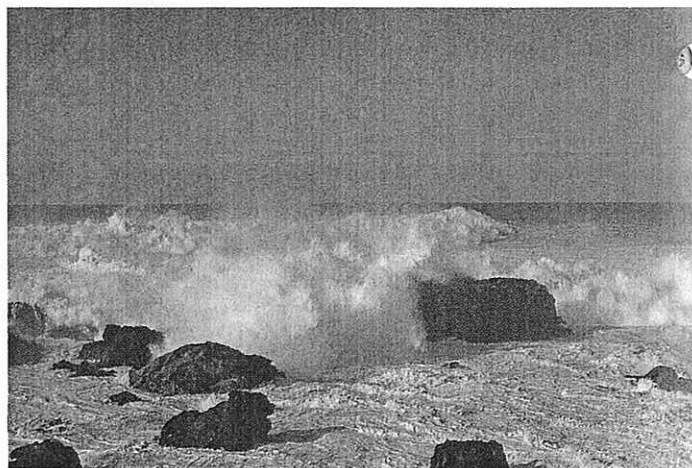
### CÂMARA DE SINES CANDIDATA AO PROGRAMA EVIREG

A Câmara Municipal de Sines tomou conhecimento dos projectos a que a Direcção Regional dos Serviços Hidráulicos se candidatou, no âmbito do Programa ENVIREG - Ambiente, Região e que se relacionam com o Concelho de Sines.

Os projectos em causa abrangem a regularização do leito da Ribeira dos Moinhos; Pontão da mesma Ribeira; Pontão da Ribeira de Porto Covo e a passagem de peões na Ribeira da Praia Grande no Porto Covo.

### CIÊNCIAS DO MAR UNIVERSIDADE DE ÉVORA E C. M. SINES INICIAM PROJECTO

Com o intuito de ser instalada em Sines uma "Antena" laboratorial destinada a apoiar o Ensino e os programas de investigação no âmbito das Ciências do Mar, a Câmara Municipal de Sines e a Universidade de Évora estabeleceram um convénio, pelo qual ambas as partes decidem colaborar neste projecto que envolve as Ciências e Tecnologias do Mar.



Posto isto, a instalação da referida antena da Universidade de Évora na Costa Alentejana abre a possibilidade da candidatura a verbas comunitárias para equipamento científico, didáctico e formação de pessoal.

O convénio entre a Autarquia de Sines e a Universidade de Évora tem por objectivo a cooperação entre ambas as partes no domínio da investigação, ensino e divulgação no que diz respeito à exploração racional dos recursos naturais marinhos.

A fim de cooperar e apoiar a iniciativa, a Câmara Municipal disponibiliza a Residência Municipal do Estudante, pelo prazo de 5 anos, para a criação da antena, montagem de laboratórios, salas de apoio e camaratas.

**PROTEJA O NOSSO PATRIMÓNIO  
USE MADEIRA NÃO PINTE AS CANTARIAS**

**VAI PINTAR A SUA CASA ?  
PREFIRA O BRANCO**

### PRESIDENTE DA CÂMARA DE SINES ASSINA PROTOCOLOS

No passado dia 29-10-90, o Presidente da Câmara Municipal de Sines deslocou-se a Évora a fim de assinar dois protocolos, sendo:

O 1º - entre a Câmara Municipal de Sines e a Comissão de Coordenação da Região do Alentejo (C.C.R.A.), sobre fundos Comunitários para Sines através do Programa Operacional do Litoral do Alentejo, para os anos de 1990, 1991 e 1992, no valor aproximado de meio milhão de contos, de projectos que serão comparticipados pelos fundos Comunitários com 65% a fundo perdido.

O 2º - entre a Câmara Municipal de Sines e a Direcção Regional do Ensino do Sul, para a construção da nova Escola Secundária de Sines, que deverá estar pronta em Outubro de 1992. Trata-se de um investimento na ordem dos 800 mil contos, que será suportado pelo Ministério da Educação - 400 mil contos, pela Direcção - Geral dos Desportos - 100 mil contos e pela Câmara Municipal de Sines - 300 mil contos.

### PORTO CÔVO INAUGUROU MERCADO

Foi inaugurado no dia 29 de Agosto, em Porto Côvo o Mercado Municipal, cuja actividade económica está relacionada com a Pesca, Agricultura e Pecuária.

Na construção deste edifício, a Autarquia de Sines, responsável pela sua construção, teve a preocupação de integrá-lo na arquitectura envolvente, nomeadamente a Praça Marquês de Pombal.

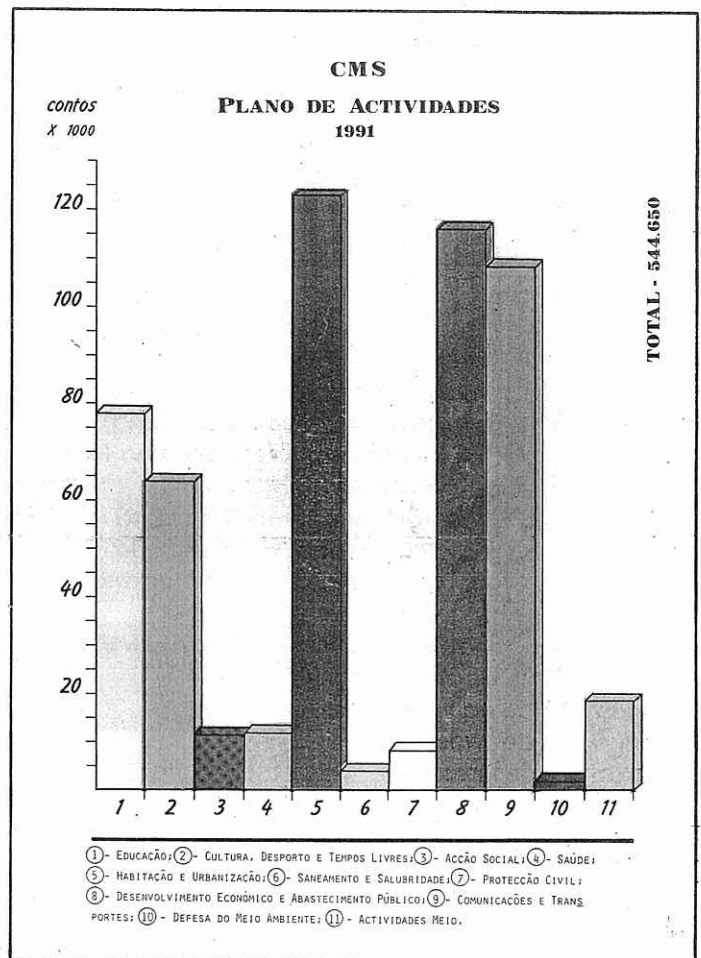
É uma construção moderna, ampla e conta com 19 bancas destinadas à venda de produtos hortícolas, flores e pescado, tendo ainda 2 lojas destinadas a talhos.

Este acto solene contou com a presença do Presidente da Câmara Municipal de Sines, que presidiu à cerimónia, bem como o Presidente da Assembleia Municipal, Vereadores da Câmara Municipal de Sines, Executivo da Junta de Freguesia do Porto Côvo, Colectividades, Comissões de Moradores e a População em geral.



### PLANO DE ACTIVIDADES E ORÇAMENTO ESTÃO APROVADOS

O Plano de actividades e orçamento da Câmara Municipal de Sines, para o corrente ano, foram aprovados por maioria quer no órgão executivo a Câmara, quer no órgão deliberativo a Assembleia Municipal.



**A ÁGUA É UM BEM COMUM**  
**USE-A RACIONALMENTE !**

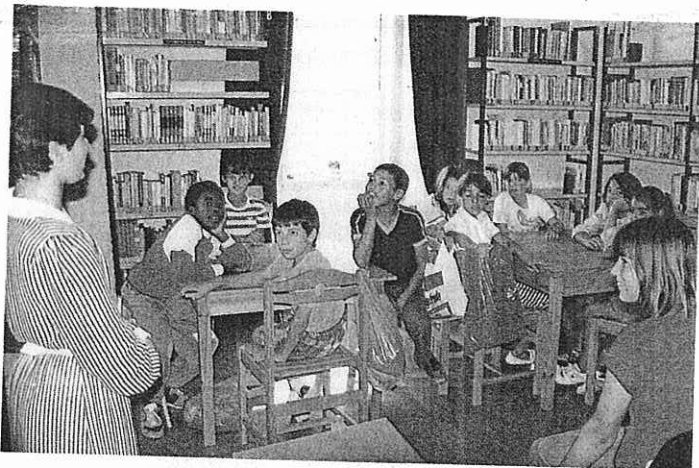
**AJUDE-NOS A MANTER LIMPA**  
**A NOSSA TERRA !**

# sines

## informação municipal

### NOVA BIBLIOTECA MUNICIPAL DE SINES

A Câmara Municipal de Sines tomou conhecimento através da Comissão de Coordenação da Região Alentejo/Instituto do Livro e da Leitura, que o projecto para a construção da nova Biblioteca Municipal de Sines está aprovado.



No entanto a Câmara aguarda a comunicação da data de assinatura do protocolo - (contrato programa).

A Autarquia decidiu ainda inscrever a obra no Plano de Actividades e Orçamento/91.

No seguimento da aprovação do projecto para a construção da nova Biblioteca Municipal de Sines, a Autarquia definiu os seguintes pontos para apresentar ao IPL - Instituto Português do Livro e da Leitura:

— Recuperação total do edifício (Palácio Pidwell), que é Património Municipal.

— Aquisição de equipamentos.

— Aquisição de livros.

— Arranjos exteriores.

Este programa deverá ser financiado em 3 anos pelo Instituto Português do Livro e da Leitura, em 50%.

### COORDENADORA CONCELHIA CESSA FUNÇÕES

A Câmara Municipal de Sines, decidiu por unanimidade manifestar o seu apreço e reconhecimento pelo trabalho efectuado pela Professora Isabel Silva como Coordenadora Concelhia da Direcção Geral de Apoio e Extensão Educativa.

Elemento fundamental no processo de Alfabetização neste Concelho, tornou possível aos analfabetos o sonho que sempre tiveram, mas que agora puderam concretizar, o direito de todo o cidadão de saber ler e escrever.

Destacou-se também na acção de dinamização dos Cursos Sócio-Profissionais, nomeadamente Bordados; Bilros e Arraiolos, entre outros.

### GINASTAS SINEENSES ÊXITO NO CAMPEONATO DO MUNDO

No passado dia 13 de Outubro de 1990 decorreu em Dillenburg, RFA - República Federal Alemã, o Campeonato do Mundo das Pequenas Idades.

Duas atletas do Ginásio Clube de Sines a Vera Jeremias e a Ana Rita Oliveira integraram a equipa da Selecção Nacional, composta por 80 ginastas a fim de disputarem este Campeonato do Mundo.



As duas ginastas Sineenses conseguiram neste Campeonato fazer jus ao nível do desporto praticado na nossa terra obtendo os seguintes resultados: preliminares, nas idades de 9, 10 anos na disciplina de Duplo Mini-Trampolim, a Vera Jeremias conseguiu ser a 2ª melhor Europeia e 7ª melhor do Mundo; a Ana Rita Oliveira nas idades de 11, 12 anos, na disciplina de Tumbling classificou-se como 3ª melhor Europeia e 13ª melhor do Mundo.

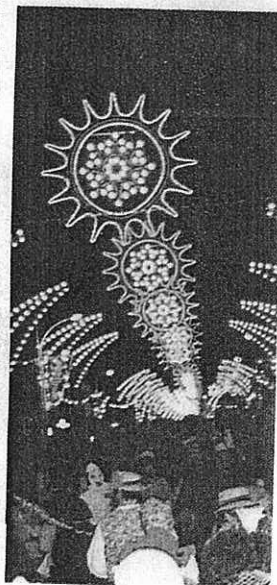
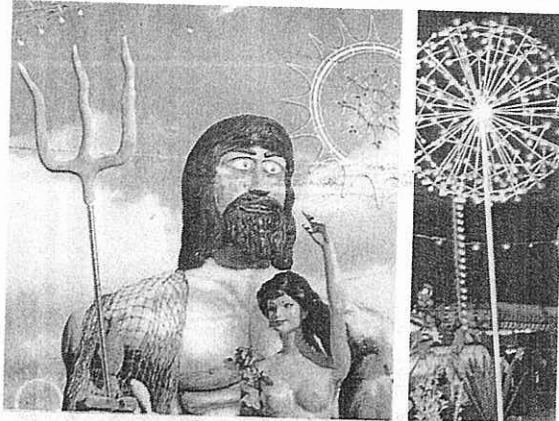
A Vera Jeremias conseguiu ainda ser a melhor Portuguesa no escalão 9/10 anos, sagrando-se Campeã Nacional.

É com imenso orgulho que saúdamos estas pequenas ginastas e o seu técnico que uma vez mais conseguiu trazer uma vitória tão dignificante para o desporto e para a população Sineense.

### GINÁSIO CLUBE DE SINES APRESENTA RELATÓRIO

A Câmara Municipal de Sines ao analisar o relatório de actividades do Ginásio Clube de Sines referente aos meses de Outubro e Novembro "início de época desportiva", manifestou à direcção do Clube a sua profunda satisfação, pelos bons resultados obtidos até então.

A Autarquia manifestou ainda votos de que o bom trabalho que vêm efectuando prossiga, para o bem da nossa terra, população e principalmente da camada mais jovem.



# Carnaval

em sines é que é



# sines

## informação municipal



Não é o sambódromo do Rio de Janeiro, não senhor, é a Avenida Humberto Delgado de Sines.



A beleza sineense não deixou os seus créditos por mãos alheias, a prova disso, esteve patente na nossa Rainha e nas suas Damas de Honor.



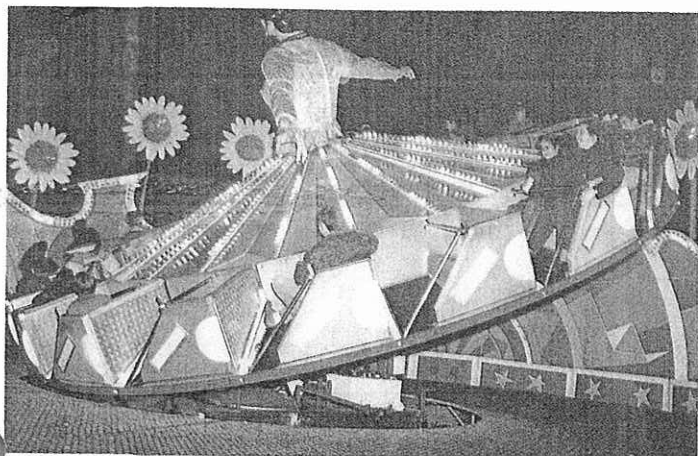
Sines também tem uma componente histórica e turística importante, que espera, e merece, ser mais divulgada. E a Ilha e Forte do Pessegueiro são prova disso.



Nem mesmo o facto de S. Pedro não ter dado grande ajuda, "descuidando-se" ao deitar uns pingüinhos de chuva, impediu de se ter repetido o êxito dos anos anteriores, como nos diz, cheia de alegria, esta beleza sineense.



# sines informação municipal



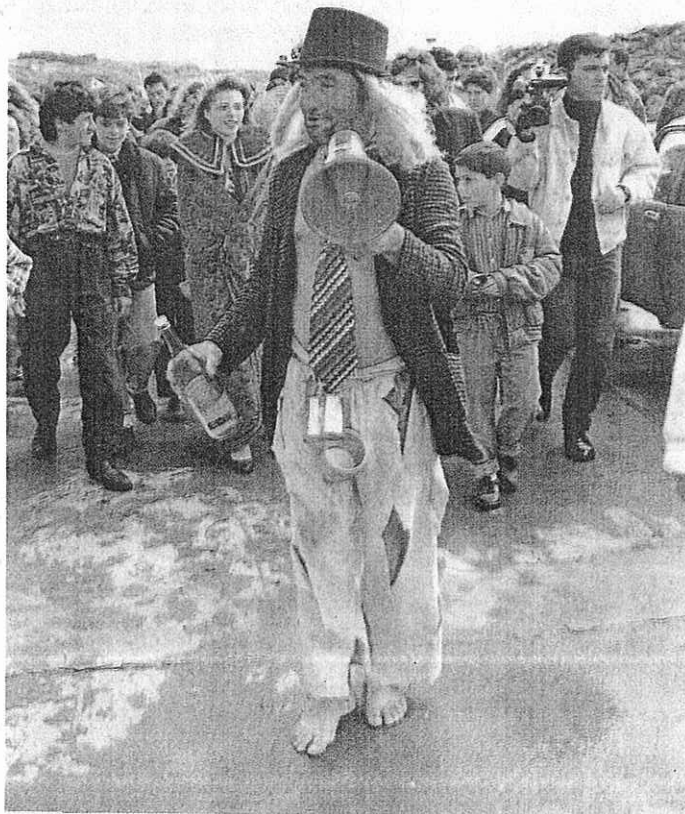
Mas Carnaval em Sines não é só Corso, é também animação dos carrocés e outros divertimentos do Luna Parque.



Como é que o Carnaval em Sines pode parar de "subir" de valor, se de "pequenino se torce o pepino" e se começa a gostar dele.



O luso-brasileirismo esteve bem representado por esta brasileira, filha de açoreana, Lilia Cabral (Amorzinho da telenovela Tieta do Agreste), que cativou Sines, suas gentes e visitantes, pela sua simplicidade, simpatia, e vejam lá, "falta de vedetismo", sinal da sua costela portuguesa e valor como artista de teatro, que se preza de ser acima de tudo.



Inevitável como . . . o sol da manhã, o "Bafo di bode" . . . made in Sines.

# sines

## informação municipal



Estes "fantasmas municipais" são a prova provada que na Autarquia tudo (funcionários) e todos (autarcas) estão de alma e coração com o Carnaval de Sines.



Quem duvidar do amor dos sineenses pelo seu Carnaval, desconhece o carinho com que se investe pessoal e economicamente, em trajes que não ficam nada a dever aos doutros carnavais, doutras paragens.



O recado até foi dado! Espera-se que a Comissão do V Centenário dos Descobrimentos, não se "esqueça" que a figura principal dessa epopeia portuguesa, partiu de Sines à descoberta de Novos Mundos.



E tudo acabou na quarta-feira  
E ninguém levou a mal que o vate sineense tivesse carregado um pouco mais nas tintas com que caricaturou algumas personalidades locais.  
É Carnaval : . . .

O executivo camarário deliberou na sessão de 13 de Fevereiro enviar à Comissão de Carnaval, uma saudação pelo "elevado brilhantismo e enorme alegria com que decorreu o Corso e restantes iniciativas do Carnaval de Sines de 1991. O frio e a chuva não foram suficientes para desanimar os Sineenses e afastar os visitantes. Pelo trabalho, pela qualidade, pelo êxito, a todos os participantes em geral e à Comissão de Carnaval em particular, os parabéns da Câmara Municipal de Sines."

## ANDEBOL DE SINES SOMA ÊXITOS

No passado dia 8 de Dezembro de 1990 decorreu em Alcochete no Pavilhão do Vulcanense o jogo de Andebol na categoria de Esperanças entre a equipa do Vulcanense e a equipa do Ginásio Clube de Sines.

A equipa de Sines saiu vencedora num expressivo resultado de 27-9.



No dia seguinte, 9 de Dezembro decorreu em Sines no Pavilhão Municipal dos Desportos o encontro de Andebol na categoria de Iniciados entre o Ginásio Clube de Sines e o Vale de Milhaços.

No mesmo dia decorreu em Vale de Milhaços o encontro de Andebol na categoria de Juvenis entre o Vale de Milhaços e o Ginásio Clube de Sines.

Do encontro realizado em Sines o resultado foi de 13-4 saindo vencedora a equipa do Ginásio Clube de Sines.

Do encontro em Vale de Milhaços o resultado foi de 19-12 tendo a equipa Sineense vencido o jogo sem qualquer dificuldade.

Os nossos jogadores estão de parabéns pelos bons resultados que até então tem conseguido obter.

Votos para que continuem em frente com esta força de vencer.

## GEMINAÇÃO DE SINES COM A CIDADE ANGOLANA DO LOBITO

A Câmara e a Assembleia Municipal de Sines, deram o seu acordo à solicitação do Comissariado Municipal do Lobito - Angola - para a Geminação entre a Vila de Sines e a Cidade do Lobito.

Em documento enviado ao Comissariado Municipal do Lobito a Câmara Municipal diz:

"Constitui para o Município de Sines motivo de imenso orgulho podermos vir a concretizar, agora, em moldes de fraternidade e de muita cooperação, a ligação Secular

## GEMINAÇÃO ENTRE OS MUNICÍPIOS DE SINES E VIDIGUEIRA

Atendendo ao passado comum ligado à vida e família de Dom Vasco da Gama, os Municípios de Sines e Vidigueira entenderam envidar esforços no sentido de estreitar laços de amizade e cooperação, que proporcionem às populações de ambos, um conhecimento mais aprofundado das respectivas realidades.

Para iniciarem esse processo procedeu-se no dia 8 de Julho p.p., no Salão Nobre dos Paços do Concelho de Sines à assinatura solene do Protocolo de Geminação e Acordo de Amizade e Cooperação entre os dois Municípios.

Protocolo que expressando a vontade das populações dos dois Municípios, agora fraternalmente unidos, pretende promover e incentivar o intercâmbio Cultural, Desportivo, Recreativo e a troca de experiências Autárquicas.



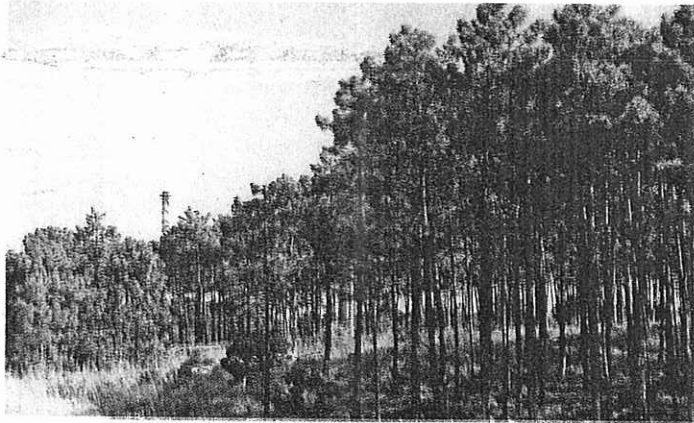
Outrossim o aprofundamento do conhecimento das grandes questões de desenvolvimento económico e social dos dois Municípios.

Para concretizar as relações entre as Vilas agora geminadas, será criada uma Comissão específica que elaborará e sugeará à apreciação das duas Câmaras Municipais os respectivos Planos Anuais de Iniciativas.

Das cerimónias da assinatura do Protocolo de Geminação registamos a inauguração duma Exposição sobre a Vila da Vidigueira, o lançamento da 3ª edição do livro "Sines Terra de Vasco da Gama", com apresentação do autor, Dr Arnaldo Soledade, e o almoço convívio entre a embaixada vinda da Vidigueira e os seus anfitriões de Sines.

que une Portugueses e Angolanos. Aliás, é nossa convicção que a ligação preferencial de Portugal a África e a Angola, mais concretamente, se afirma e se desenvolve no aprofundamento das ligações entre as populações locais, onde a via das geminações pode desempenhar um papel importante."

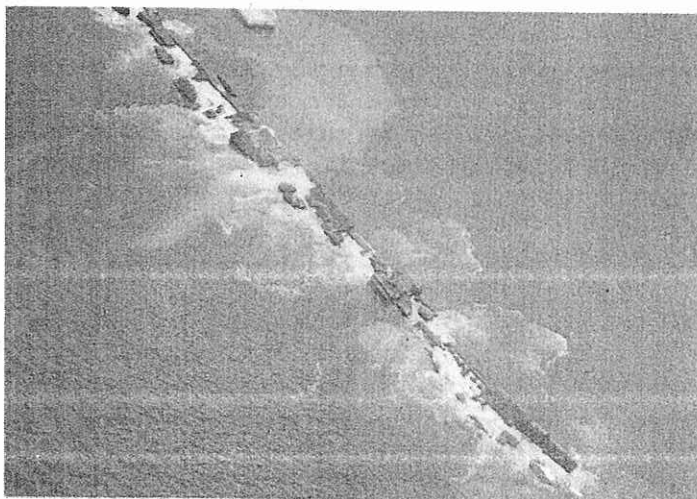
## CÂMARA DE SINES SOLICITA A INTERVENÇÃO DA DIRECÇÃO GERAL DE QUALIDADE DO AMBIENTE



A Câmara Municipal de Sines ao ter conhecimento da enorme degradação da área ocupada pela CARBOGAL - Carbonos de Portugal, e admitindo-se a possibilidade da emissão para a atmosfera de produtos poluentes, decidiu solicitar à Direcção Geral da Qualidade do Ambiente, delegação de Santo André, que se efectue uma recolha de elementos de modo a se poder avaliar o grau de poluição e serem tomadas as medidas adequadas.

## OBRAS DO MOLHE OESTE MINIMIZAR INCÓMODOS

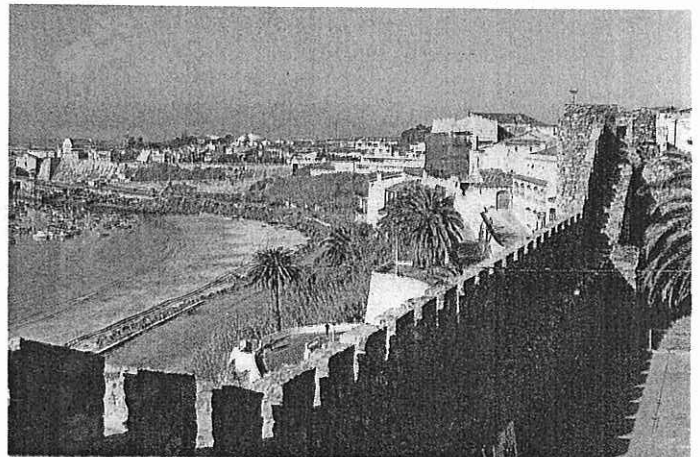
A fim de evitar a circulação de grandes Camiões de pedra a circular, durante a época estival, na Av. Vasco da Gama, a A.P.S. - Administração do Porto de Sines, está a implementar na zona Portuária do lado Norte, uma área destinada ao armazenamento de pedra e construção de blocos para a reparação do Molhe Oeste.



Esta medida advém dos contactos que têm sido implementados entre a Autarquia e a A.P.S. Contudo e a fim de complementar estas medidas com outros aspectos relacionados com a segurança, a Câmara Municipal de Sines decidiu a realização de uma reunião com a A.P.S. e a Società Italiana Per Condotte D'Aqua, a firma construtora.

## RECUPERAÇÃO DO CASTELO DE SINES

A recuperação do Castelo de Sines foi tema de um encontro entre a Direcção Geral de Estudos dos Monumentos Nacionais e a Câmara Municipal de Sines. Aquando desta reunião ficou acordado entre ambas as partes a concretização de um Protocolo a ser elaborado pela Direcção Geral de Estudos dos Monumentos Nacionais, e a enviar à Câmara Municipal de Sines para assinatura.



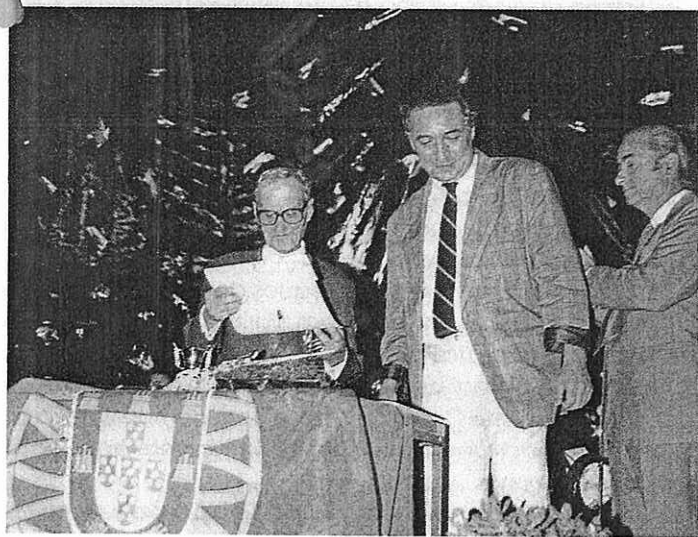
A Direcção Geral de Estudos dos Monumentos Nacionais comprometeu-se elaborar o projecto de recuperação do Castelo de Sines, ficando a cargo da Câmara Municipal os custos de restauro, por sua vez deduzidos nas rendas a pagar àquela entidade, referentes àquele espaço.

Após a apreciação dos estudos prévios que nos foram remetidos pela Direcção Geral de Estudos dos Monumentos Nacionais, a Autarquia deu o seu parecer favorável, sugerindo no entanto a inclusão de alguns pontos, de entre os quais destacamos: restabelecimento da circulação pelas ameias ao longo do perímetro do Castelo entre a torre de menagem e a torre do relógio; reconstituição da escadaria de acesso à ameia do lado norte a partir do logradouro da torre de menagem; que se englobe estudo de arborização da área destinada a festejos, em terra batida; criação de circulações pedonais em calçada à Portuguesa na zona de terra batida que serve os acessos às ameias; que possa ser equacionada a hipótese de localização de um monumento evocativo da Família dos Gamas; reconstituição da área da bateria fronteira à Baía de Sines.

## SOCIEDADE MUSICAL DE SINES HOMENAGEOU MÚSICO PIONEIRO

Manuel Ferreira Roberto, mais conhecido como Manuel Benfica, de 81 anos de idade, nascido em Vendas Novas mas residente desde os 3 anos em Sines, pelo que se considera mais filho de Sines do que a terra onde nasceu. Tendo sido um dos sócios fundadores da Sociedade Musical União Recreio Sport Sineense, durante 63 anos se dedicou de corpo e alma à música e à sociedade que ajudou a nascer.

Apesar da vida dura e dos tempos difíceis por que passou, nunca deixou de comparecer aos ensaios e aos concertos, dando com o seu exemplo o incentivo para os mais jovens.



Presentemente é o músico mais velho desta colectividade. Atendendo à dedicação sempre demonstrada por este seu sócio fundador, a Sociedade Musical União Recreio Sport Sineense promoveu uma festa de homenagem no dia 1 de Outubro, Dia Mundial da Música, reconhecendo assim toda uma vida dedicada à causa da Música e da Colectividade, digno exemplo para a juventude que existe felizmente nas fileiras da sua Banda.

## CÂMARA DE SINES PREOCUPA-SE COM DEGRADAÇÃO DO EDIFÍCIO DA C.P.

Face ao encerramento da Estação de Caminhos de Ferro de Sines em Janeiro de 1990, a Câmara Municipal de Sines decidiu oficiar o Sr Presidente do Conselho de Administração da C.P. por considerar de importância patrimonial o edifício da estação.

A Autarquia está interessada em adquirir o seu usufruto ou posse, por este se encontrar fechado com riscos de rápida degradação, inclusivé os painéis de azulejos com motivos históricos que ornamentam as suas fachadas.

## CÂMARA DE SINES RECEPTIVA À METALURGIA DO COBRE

Em reunião havida entre a Câmara Municipal de Sines e elementos da Empresa Metacobre - Metalurgia do Cobre, foi manifestado o interesse desta empresa na montagem em Sines de uma fábrica para aproveitamento das pirites de cobre de Neves Corvo.

Pretenderam os representantes desta empresa informarem-se de quais os incentivos com que poderão contar por parte da C.M.S.

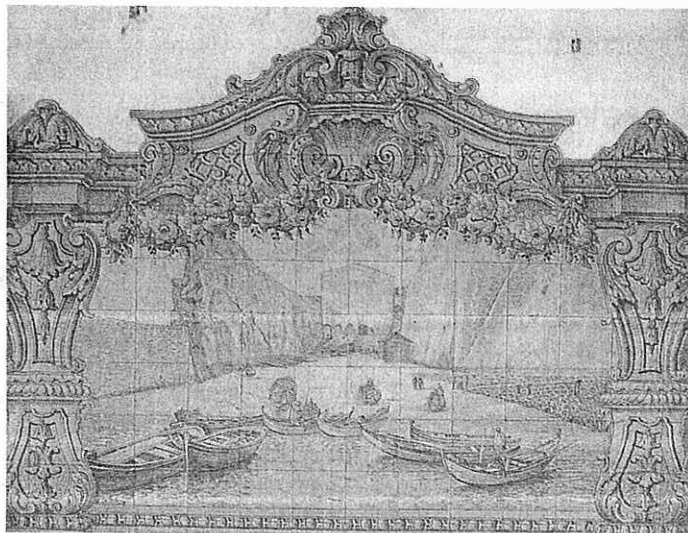
Adiantaram ainda que o presente investimento criará cerca de 500 postos de trabalho numa primeira fase de laboração, prevendo-se o seu aumento num prazo relativamente curto.

A Câmara Municipal mostrou-se interessada neste empreendimento informando poder disponibilizar terrenos para a construção dos cerca de 500 fogos pretendidos, devendo no entanto esta acção ser coordenada com a Câmara Municipal de Santiago do Cacém a fim de se definir o número de habitações a construir em cada um dos centros urbanos da área.

De salientar que este empreendimento vem ao encontro da necessidade de que o Complexo de Sines seja um contributo sério ao desenvolvimento do interior do Alentejo conforme está definido no Plano Director Munic. de Sines.



O LIVRO  
O MELHOR  
AMIGO.  
LEIA !



# sines

## informação municipal

### SINES PRESENTE NO V CONCURSO DE GASTRONOMIA DE SANTARÉM



Organizado pela Câmara Municipal de Santarém, decorreu entre os dias 21 de Outubro e 4 de Novembro de 1990 o V Concurso de Gastronomia de Santarém.

A Região de Turismo da Costa Azul, participante nesta iniciativa escolheu para representar a Costa Azul o Restaurante "O Mexilhão" de Sines que venceu o IV Concurso de Gastronomia de Sines em 1989.

Esta iniciativa tem como objectivo a divulgação dos variados pratos típicos das diversas regiões do País.

Registamos com agrado que o Restaurante escolhido este ano para representar a Costa Azul tenha sido um de Sines, podendo assim mostrar os pratos típicos deliciosos que se confeccionam na nossa região.

### V CONCURSO DE GASTRONOMIA DE SINES

Organizado pela Câmara Municipal de Sines e integrado no 24 de Novembro "Dia do Município", decorreu nos três primeiros fins de semana de Novembro o V Concurso de Gastronomia de Sines.

O júri foi composto pelo Vereador do Turismo da Câmara Municipal de Sines; Chefe Silva - Técnico e representante da revista Teleculinária; Celeste Cavaleiro - representante da Região de Turismo de Setúbal; António Raposo - Director do Jornal Diário do Alentejo e António Figueiredo - representante da Indústria Hoteleira.

A classificação foi a seguinte:

1<sup>º</sup>s - Estrela do Norte; A Ilha e O Rosas - Exequo.

2<sup>º</sup>s - Bom Petisco; Cantinho do Pescador; Varanda do Oceano e Restaurante do Parque de Campismo de Sines - Exequo.

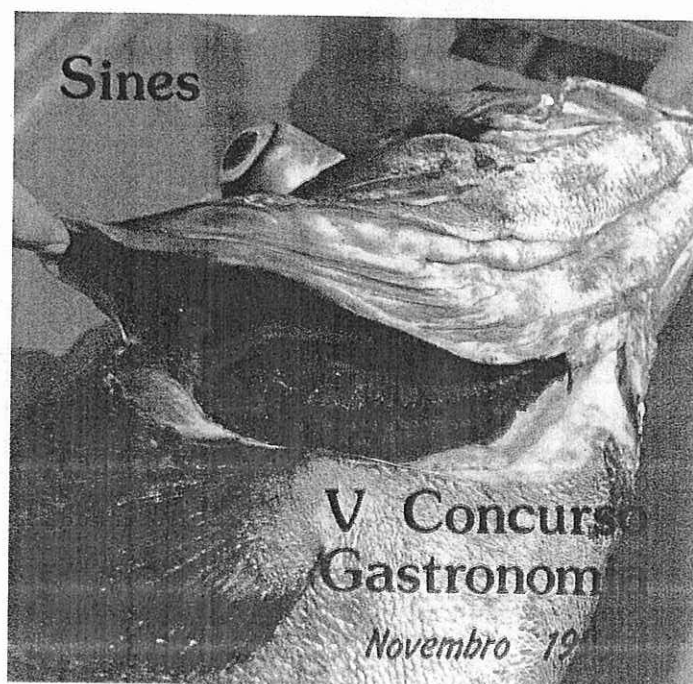
O Restaurante Atlântico Mar recebeu a Taça do Município e o Restaurante O Mexilhão recebeu a Taça da Região de Turismo da Costa Azul.

Todos os restaurantes participantes receberam um Diploma e os três primeiros classificados Taças.

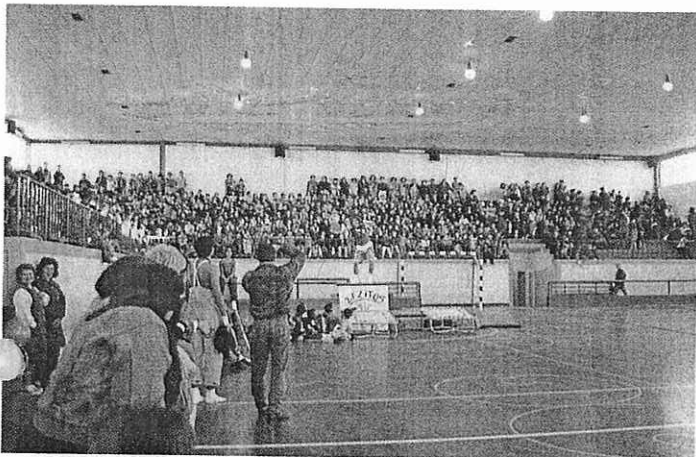
A razão de existirem prémios exequos deve-se ao facto do júri ter verificado um bom equilíbrio na qualidade e confecção dos pratos a concurso.

A Câmara Municipal de Sines registou com agrado o nº de concorrentes neste Concurso, facto bem demonstrativo do interesse e importância que esta iniciativa vem adquirindo ao longo dos anos.

A iniciativa contou com o apoio da Região de Turismo da Costa Azul.



## CRIANÇAS SINEENSES COMEMORAM NATAL



No passado dia 12 de Dezembro de 1990, realizou-se no Pavilhão dos Desportos de Sines a já tradicional Festa de Natal para todas as crianças do Concelho de Sines.

Nesta iniciativa organizada pela Junta de Freguesia de Sines e o apoio da Câmara Municipal de Sines estiveram presentes todas as Escolas Primárias, Pré-Primárias, Infantários e alguns adultos que acompanharam os seus pequenos.

A Festa foi alegrada pela pequena cantora Ana Malhoa e seu pai José Malhoa e as classes de ginástica do Ginásio Clube de Sines "As Pulguinhas" e "Os Zézitos".

O Pavilhão que comporta mais de 2.500 pessoas foi pequeno para conter esta pequenada endiabrada.

A alegria e a boa disposição quer durante a actuação da pequena cantora e de seu pai quer da actuação dos pequenos ginastas continuou até ao final.

A festa foi de todos porque todos participaram e a animaram de modo a enternecer os que ali se encontravam.

## INFORMAÇÕES ÚTEIS

### MUSEU ARQUEOLÓGICO MUNICIPAL

encerra às Segundas e Feriados  
aberto das 09 às 12 h. e das 13 às 17h.  
Telef (069) 632330

### MUSEU DE HISTÓRIA NATURAL

encerra às Terças-feiras  
aberto das 09 às 12.30 h. e das 14 às 18 h.

### BIBLIOTECA MUNICIPAL

encerra ao Fim-de-Semana  
aberta das 09 às 18 h.  
Telef (069) 633181 (extensão 238)

### LUDOTECA

encerra aos Fins-de-Semana  
aberta das 09 às 12.30 h. e das 14 às 18 h.  
telef (069) 633181 (extensão 234)

### CENTRO CULTURAL EMMERICO NUNES

aberto das 10 às 13 h. e das 15 às 19 h.  
de Segunda a Sexta-Feira  
Sábados, Domingos e Feriados  
das 15 às 19 h.  
telef (069) 632057

( Encontra-se de momento encerrado  
por motivo de obras, prevê-se a sua  
reabertura no corrente mês de Março. )

breves ...

breves ...

breves ...

breves ...

breves ...

## ELECTRIFICAÇÃO RURAL

A Câmara Municipal de Sines aprovou por unanimidade adjudicar à EDP a concretização dos projectos de electrificação das zonas rurais da Cerca Velha; Dalda e Godins.

O valor global desta obra ascende a 19.019 contos.

A Câmara decidiu ainda candidatar estes projectos ao PROTALI - Programa Operacional do Litoral do Alentejo, para o ano de 1991.

## REDE DE ILUMINAÇÃO

A Câmara Municipal de Sines deliberou enviar à CCRA - Comissão de Coordenação da Região Alentejo, o Projecto de Electrificação da zona rural Bêbeda de Baixo e Bêbeda do Meio, como candidato ao PROTALI - Programa Operacional do Litoral do Alentejo.

Esta obra foi adjudicada à EDP pelo valor de 10.872 contos, ficando a cargo desta última a importância de 25% do valor total.

sines  
informação municipal



# SINES

UM ABRAÇO DE MAR

