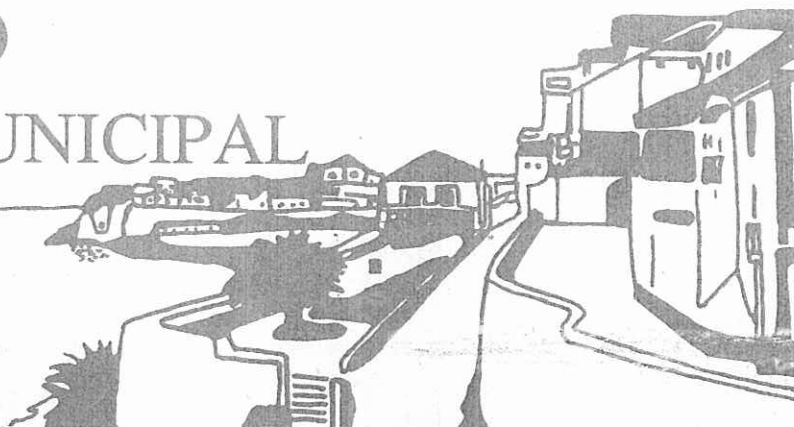


SINES

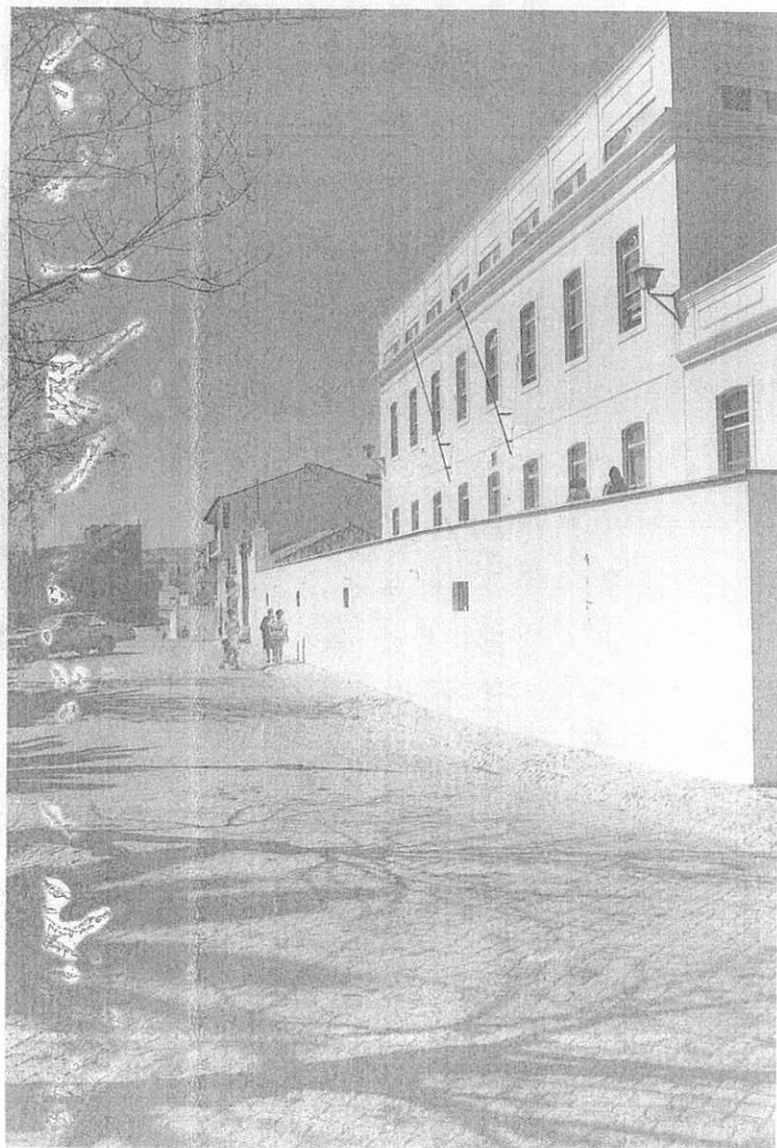
BOLETIM MUNICIPAL



ANO XII N.º 71 SET/OUT/NOV/89

EDIÇÃO C.M.S.

DISTRIBUIÇÃO GRATUITA



17

DEZEMBRO 1989

ELEIÇÕES DAS AUTARQUIAS LOCAIS

Eleições para as Autarquias Locais


17 DE DEZEMBRO
DE 1989



SABE QUAL É O SEU NÚMERO DE INSCRIÇÃO NO RECENSEAMENTO

Como pode ver esse número consta do cartão de Eleitor que cada cidadão possui. É indispensável saber esse número para conhecer em que lugar funcionarão as secções de voto onde deverá votar.

Consulte portanto os Editais que estão afixados na Câmara e Juntas de Freguesia discriminando os locais onde elas funcionarão e o número de inscrição no recenseamento dos cidadãos que votam em cada uma das secções.

REPÚBLICA  PORTUGUESA	
CARTÃO DE ELEITOR	
UNIDADE GEOGRÁFICA DE RECENSEAMENTO CASTELÕES	
N.º DE INSCRIÇÃO B 5163	IMPRESSÃO DIGITAL
NOME João Carlos de Sousa Fernandes	
ASSINATURA João Carlos de Sousa Fernandes	
CONSERVE ESTE CARTÃO	

Se por qualquer motivo PERDEU O SEU CARTÃO DE ELEITOR dirija-se já à sua Comissão Recenseadora para que lhe seja passada uma 2.ª via. No dia da eleição se não souber ainda o seu número de inscrição, dirija-se à Junta de Freguesia, que para o efeito abrirá nesse dia, funcionando numa das salas da Escola Primária e aí será informado.

CÂMARA MUNICIPAL PRESTA APOIO FINANCEIRO À COOPERATIVA DE HABITAÇÃO

Dentro de um espírito de colaboração e apoio que caracteriza as relações da Câmara Municipal com todas as associações, organismos e instituições que partilhem os mesmos objectivos de trabalhar em prol do bem estar das populações, a Câmara Municipal aprovou um conjunto de auxílios que visam dar solução aos arranjos exteriores do Bairro D. Pedro I, onde se encontram em fase de acabamentos os 5 blocos de 138 moradias da Cooperativa Habitação Unidade e Acção.

Os auxílios solicitados pela Cooperativa e prontamente atendidos, constam na repartição, pelas duas entidades, dos encargos financeiros com a obra bem como com o projecto.

Do acordo estabelecido a Câmara Municipal compromete-se a pagar 19.903 contos do total de 26.286, ficando o restante a cargo da Cooperativa Unidade e Acção.

De salientar que para além deste acordo a edilidade já havia cedido os terrenos e a construção das infraestruturas. Mais um pequeno passo, mas de grande significado, foi dado. A breve trecho 138 famílias poderão dispor da sua própria habitação, mau grado as dificuldades com o crédito que continua a fazer-se sentir e que atinge de forma particular os jovens casais.



A 2.ª FASE DE CONSTRUÇÃO DE 4 BLOCOS DA COOPERATIVA DE HABITAÇÃO TEM NOVA LOCALIZAÇÃO

A entrada da vila de Sines, frente à GALP, está a ser objecto de estudo Urbanístico com o fim de dar a esta um aspecto mais digno de acordo com a beleza do seu interior.

A Câmara Municipal havia cedido alguns destes terrenos à Cooperativa de Habitação Unidade e Acção para ali implantar a 2ª fase do 3º programa do seu projecto de

4 blocos para 84 moradias. Porque esta situação poderia eventualmente colidir com o novo arranjo urbanístico ou involuntariamente atrasar o arranque da 2ª fase de construção, a Câmara Municipal acordou com a Cooperativa ceder, em alternativa, os terrenos situados no cruzamento da Estrada da Costa do Norte com a Estrada da Floresta.

sines

informação municipal

CÂMARA DE SINES RECEBE CORPO DOCENTE DA ESCOLA C + S DE SINES

Contribuir para um bom e salutar relacionamento entre a Câmara Municipal de Sines e o Corpo Docente e Discente dos estabelecimentos de ensino, tem merecido por parte da Câmara uma especial atenção.

Foi nesta perspectiva que, mais uma vez, a Câmara Municipal, através da Vereadora do Pelouro da Cultura, Chefe de Divisão do mesmo Pelouro e Vereador das Obras e Transportes, receberam na sala de sessões o corpo docente e restante pessoal da Escola Preparatória C + S de Sines.

Durante a recepção de boas vindas a Vereadora salientou a importância destes encontros, colocando-se à disposição da Escola para, em conjunto, estudar as melhores formas de se ultrapassar dificuldades que, certamente surgirão ao longo do ano lectivo.

A dada altura da sua alocução, foi feito um pequeno balanço das demarches em curso e dos esforços que se têm feito para a construção da Escola Secundária de Sines.

Foi salientado igualmente pela Vereadora a contribuição da Escola, alunos e professores, nas Comemorações do Dia do Município, Dia 25 de Abril, Dia da Juventude entre outros.

"Podem contar connosco, assumimos muitas responsabilidades que competem ao poder central, não nos sendo possível, algumas vezes, responder cabalmente a todas as

solicitações; está neste caso o embelezamento geral da Escola", Disse.

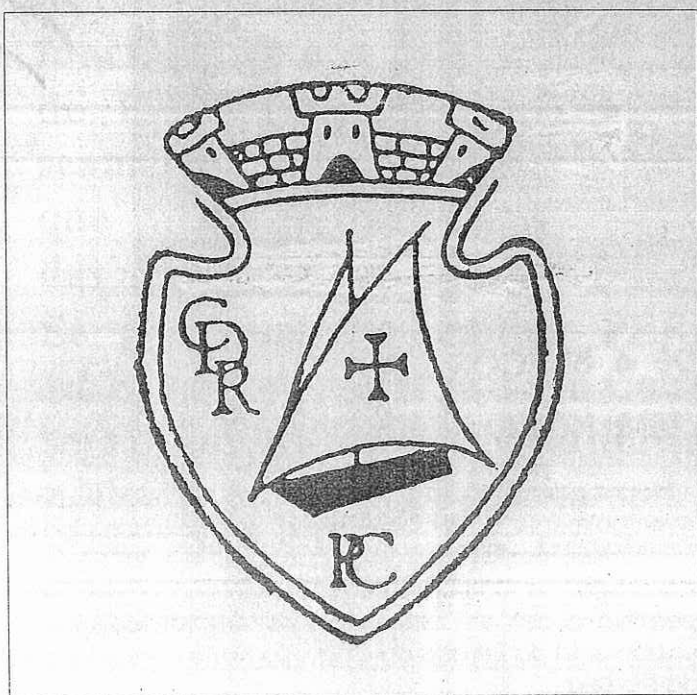
Para finalizar, foi acordado a designação, por parte dos professores, de um dia a combinar para a habitual visita guiada ao concelho para que os novos professores conheçam e se integrem na realidade local.

A recepção terminou com um almoço oferecido pela Câmara Municipal no Salão do Povo.



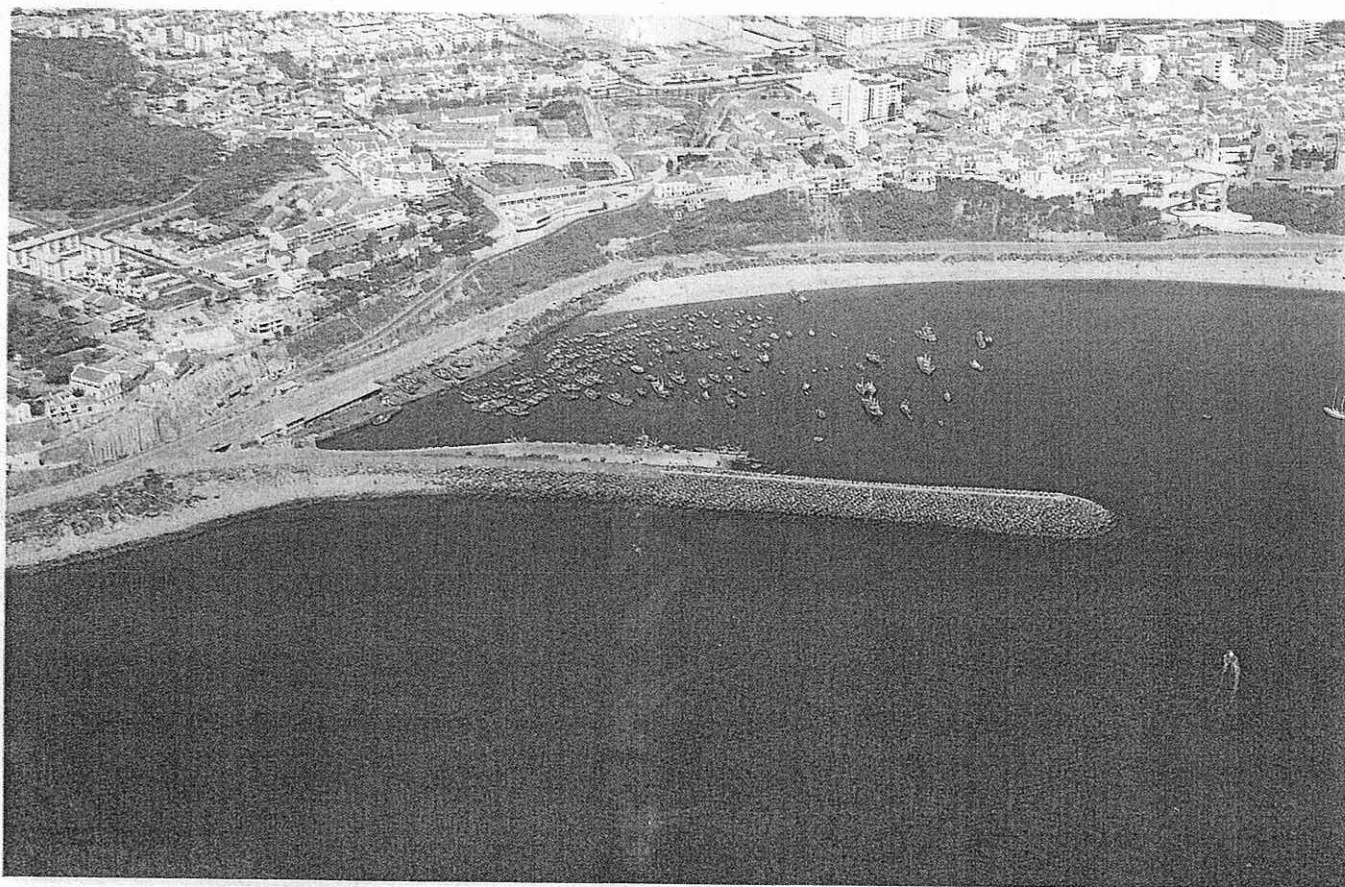
CONSTRUÇÃO DA NOVA BIBLIOTECA

A Câmara Municipal reafirmou recentemente a sua disposição de voltar a candidatar-se à construção da nova Biblioteca Municipal. Esta recandidatura vem no seguimento da informação prestada pelo Instituto Português do Livro e da Leitura de que estaria aberto um novo período para candidaturas das Câmaras Municipais para a construção destes equipamentos.



SUPLEMENTO

ESPECIAL - 1989



1985 - 1989

QUATRO ANOS DE GESTÃO DEMOCRÁTICA

*

EM SINES VIVEMOS MELHOR

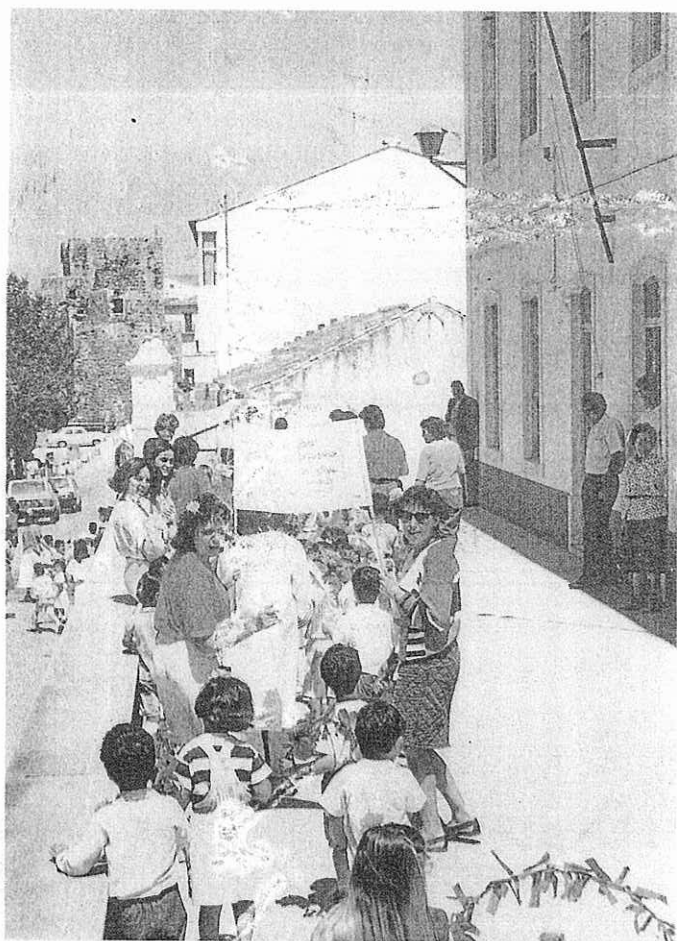
educação e ensino



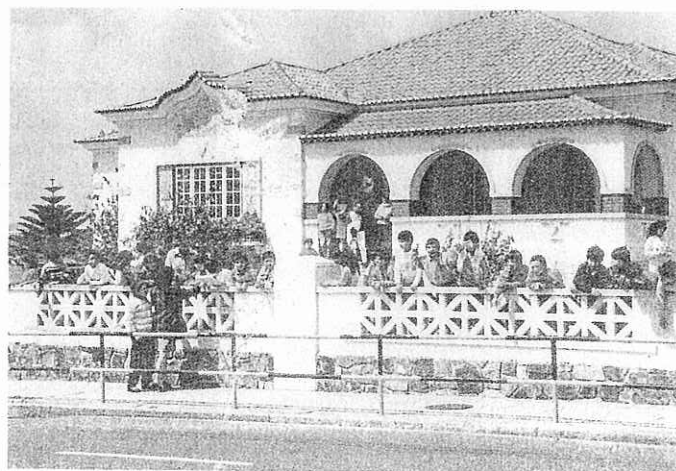
- Atribuímos subsídios no valor de varios milhares de contos que permitiram, não só a abertura atempada das aulas, como a reconstrução de pavilhões, reparações urgentes, segurança nas instalações, equipamento de salas de aula, entre outros.
- Diversas diligências junto da Administração Central reivindicando a construção de uma nova escola com ensino complementar e disponibilizamos terreno para que o Ministério da Educação possa iniciar o processo da sua construção.
- Disponibilizámos terreno para a construção de um colégio privado.
- Colaborámos com os Professores e a Associação de Pais da Escola C + S no levantamento e análise da situação do ensino no Concelho para posterior apresentação ao Ministério de Educação.



- Apoiámos a Coordenadora Concelhia de Adultos com a cedência de uma sede.
- Participámos na discussão pública da Reforma do Sistema Educativo no Conselho Consultivo da Escola C. S.
- Atribuímos cerca de 200 bolsas de estudo para jovens que frequentam o ensino médio e superior.
- Continuámos a insistir para a construção de uma Escola de Formação Profissional no domínio das Pescas.



- Apoiámos as crianças das zonas rurais através de refeições e transportes para passarem férias em Sines.
- Cumprimos integralmente a nossa responsabilidade em matéria de transportes, material didáctico, cantinas, etc.
- Iniciada a construção da adaptação da ex-Igreja de S. Marcos a Escola Primária.
- Apoiámos acções de formação/especialização providas por professores da escola C + S.



cultura, desporto e tempos livres

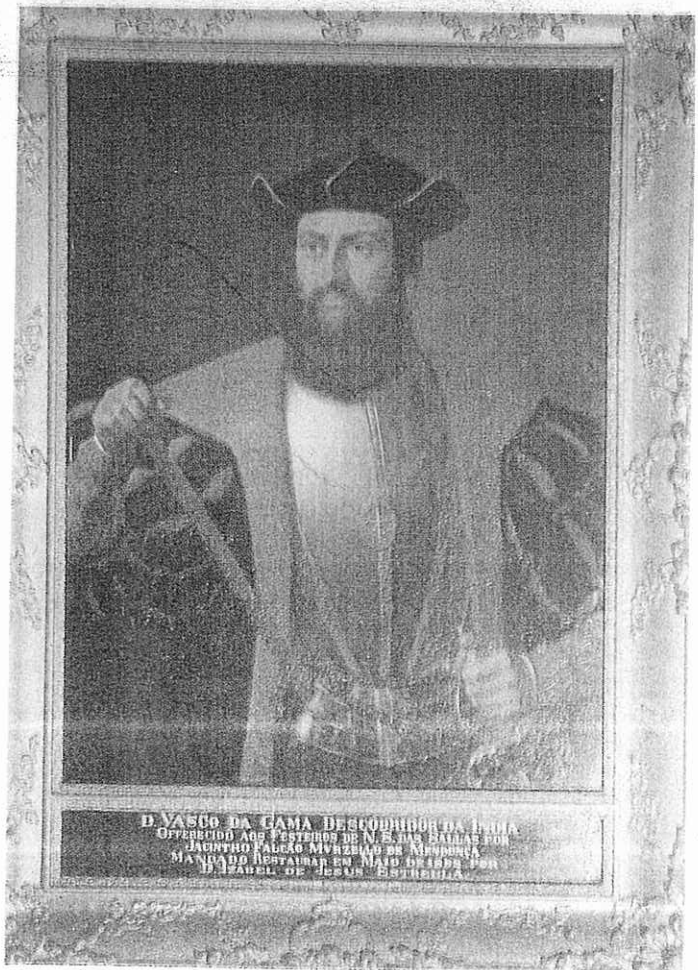


- Demos apoio às obras de construção das sedes do Grupo Desportivo e Recreativo de Porto Covo e do Leal Soneguense.
- Criação da Ludoteca Municipal que proporciona ocupação a cerca de 10.000 crianças por ano.

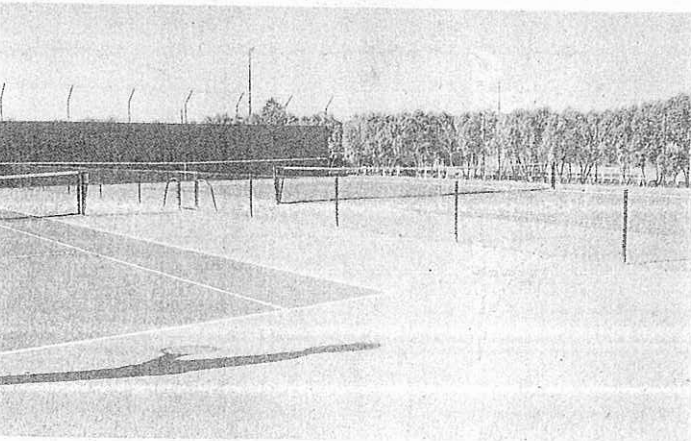


- Apoiámos a constituição do Centro Cultural Emmérico Nunes com obras de remodelação do antigo Hospital, pagamento da renda e subsídios anuais para o prosseguimento das suas actividades.
- Construção do Polidesportivo da Freguesia de Porto Covo.
- Participámos na Construção da sede da Sociedade Musical União Recreio e Sport Sineense.
- Apresentámos à Comissão Nacional dos Descobrimentos o projecto de criação da Casa-Museu de Vasco da Gama.

- Apoiámos decididamente o Carnaval em Sines, Marchas Populares, a II Feira de Artes e Ofícios, os festejos de N. S.ª das Salvas.
- Apoiámos diversos Concertos de Rock, Concerto pela Banda da Armada, Desfile Histórico, Poesia Popular, etc.



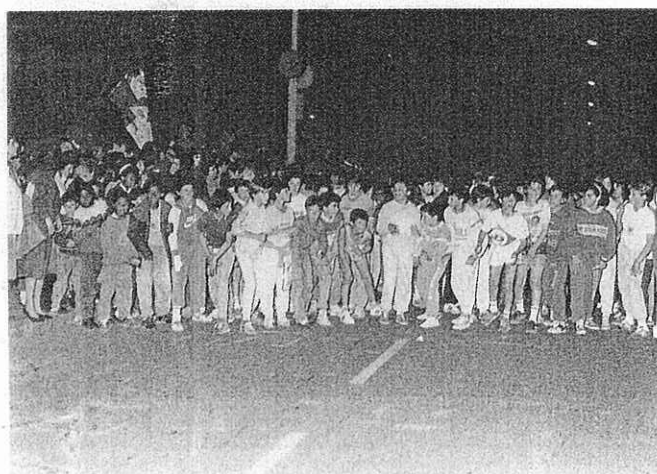
- Construção de dois Campos de Ténis.
- Apoiámos as Juntas de Freguesia e Comissões de Moradores na construção de salões de convívio em diversas localidades rurais.
- Apoiámos a realização do Encontro de Poetas Populares, e editámos 2.000 exemplares do livro.



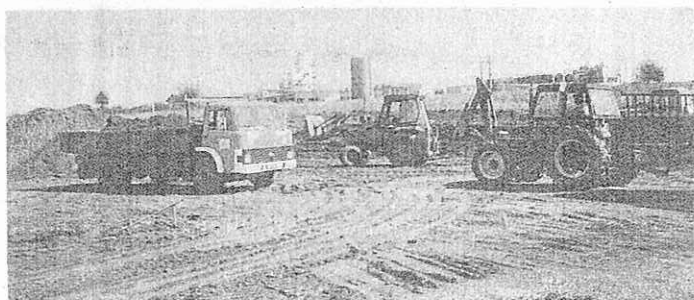
cultura, desporto e tempos livres



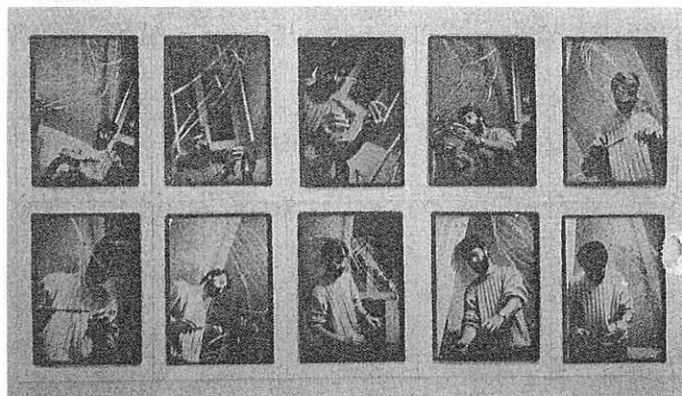
- Colaborámos e financiámos parte da construção do Campo de Tiro em colaboração com a Comissão de Moradores de Quinta dos Passarinhos de Sines, substituição do piso, balneários e iluminação.
- Participámos em dezenas de iniciativas das quais destacamos. VI Volta ao Alentejo em Bicicleta, Olimpíadas Populares do Concelho de Sines, Animação Desportiva na Praia de Vasco da Gama, Corta Mato Distrital, Sarau de Ginastica, Torneio de Hoquei, Campeonatos Regionais de Nataçao.



- Continuámos a apoiar financeiramente as principais associações da terra, Ginásio Clube de Sines, Vasco da Gama, Grupo Desportivo e Recreativo de Porto Covo, Clube Náutico, Bombeiros Voluntários de Sines, etc..
- Apoiámos a educação de adultos na instalação dos Cursos Socio-Profissionais de Bilros, Rendas, Costura e Tapetes de Arraiolos.



- Instituímos as Bibliotecas itinerantes no Parque de Campismo, Praça da República e Praias de Sines e Porto Covo.
- Conjuntamente com a Junta de Freguesia de Porto Covo, foi criada uma Biblioteca naquela Freguesia.
- Realizámos anualmente as comemorações do dia 25 de Abril com o lema "Abril Mês do Desporto e da Liberdade".



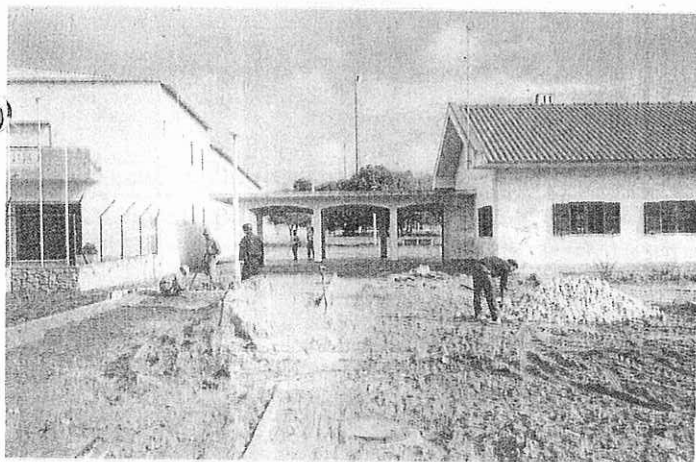
acção social e ocupação de jovens

OCUPAÇÃO JOVEM

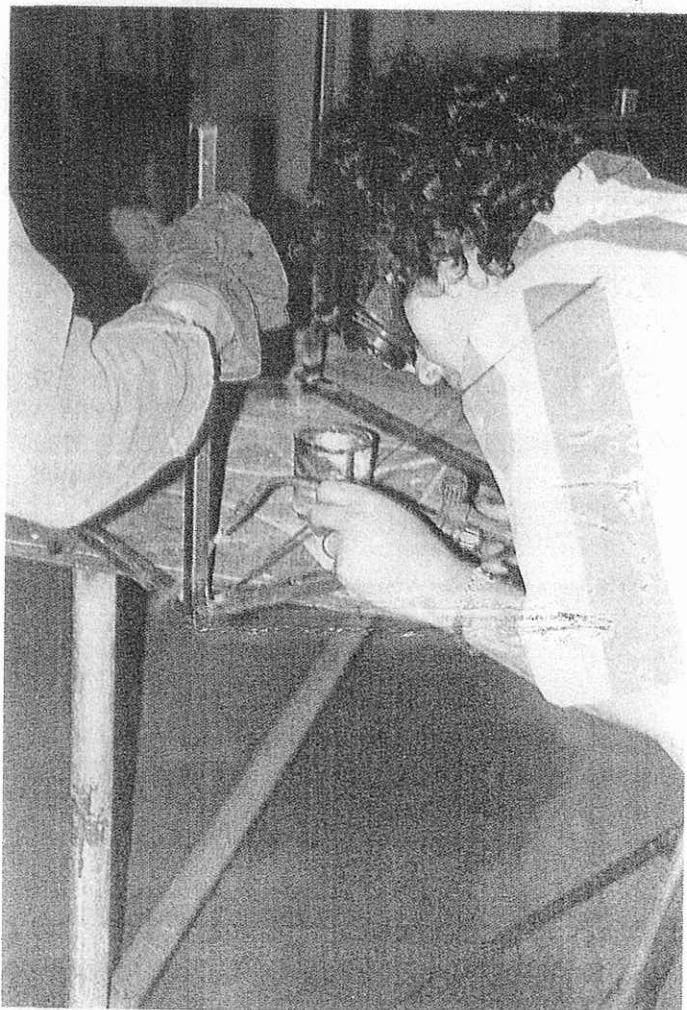
- Prosseguimos o apoio aos projectos apresentados pela Câmara nos domínios da Tecelagem, Ferro Forjado e Construção Naval, com o apoio do C.E.F.P..
- Criação do Gabinete da Juventude.
- Mantemos o apoio à Junta de Freguesia na Gestão da Casa do Estudante.
- Subsidiámos uma jovem num Seminário Europeu sobre Ambiente em Inglaterra.
- Mantemos diversos descontos aos jovens portadores do Cartão Jovem em diversos serviços prestados pela Câmara
- Subsídios e apoios diversos à Associação de Estudantes. Temos contratado diversos jovens para os serviços da C.M.S..
- Candidatámo-nos todos os anos à ocupação de tempos livres de jovens promovidos pelo Centro de Emprego e Formação Profissional.



- Apoiámos a Junta de Freguesia do Porto Covo na construção de 7 fogos individuais totalmente mobilados; para idosos.
- Construção do novo Jardim de Infância e Creche da Santa Casa da Misericórdia de Sines. Apoios financeiros e outros, alimentos, medicamentos, etc. à Santa Casa da Misericórdia de Sines para dezenas de carenciados.
- Apoios diversos ao Jardim de Infância da Santa Casa da Misericórdia, da Caritas, C.R.S. Social e da Quinta dos Passarinhos.
- Subsidiámos a Comissão de Pais do Ensino Pré-Primário dos Passarinhos para pagamento a 2 funcionários. Iniciámos a construção do Parque do ex - I.O.S..



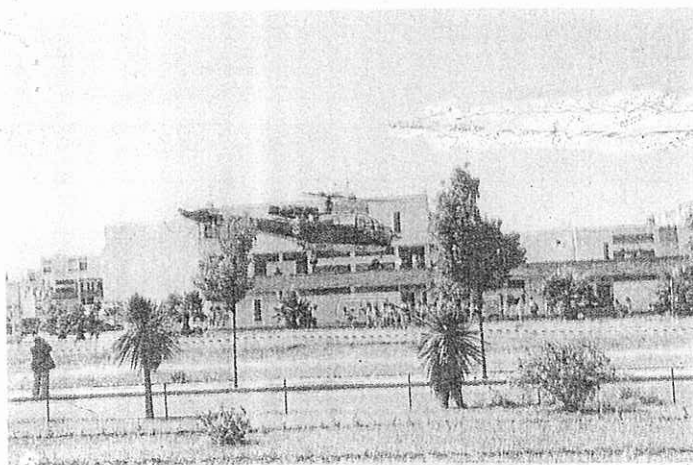
- Subsídios a vários carenciados através dos transportes para deslocações a centros hospitalares.
- Apoio à realização em Sines do 7º Encontro Nacional de Deficientes.
- Apoios à Cercisiago - Cooperativa de Crianças Inadaptadas.
- Procedemos ao equipamento e abertura do Bar para os trabalhadores da Autarquia e mantivemos os apoios humanos e financeiros ao serviço social.





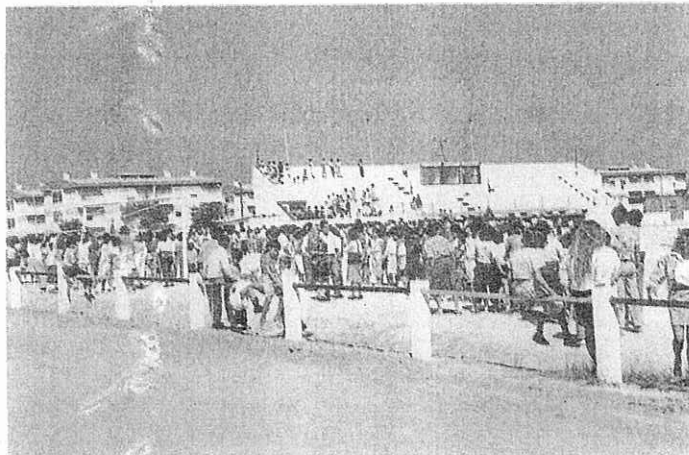
- Colocou-se à disposição da A.R.S.S. e do Ministério da Saúde, as instalações do Cemetra sem quaisquer encargos para estas entidades.
- Cedência de um terreno em Porto Covo para a construção de uma farmácia.
- Acções de sensibilização da população para vacinação das crianças, cuidados médicos, alimentação, prevenção e segurança.
- Organizámos uma visita a Sines da Delegação Portuguesa que esteve em França no âmbito do Programa das Nações Unidas para o Desenvolvimento / Organização Mundial de Saúde.

PROTECÇÃO CIVIL



- Criámos o Serviço Municipal de Protecção Civil e a sua instalação nos Bombeiros Voluntários de Sines.

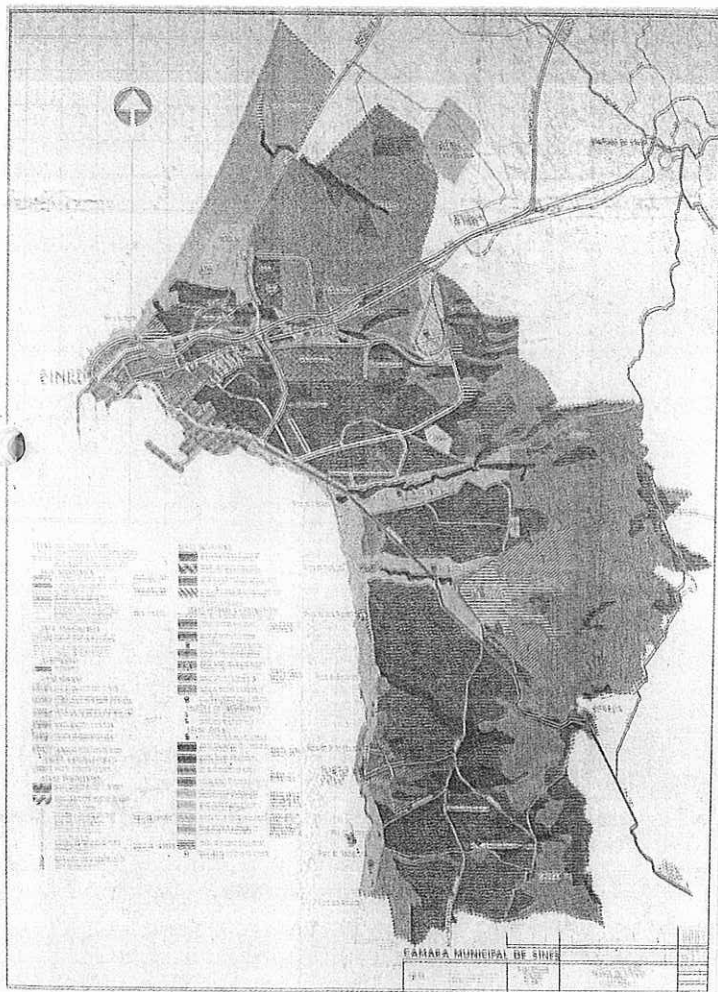
- Solicitámos ao G.A.S. e à D.G.Q.A. a construção de um posto de vigia de fogos florestais no Monte Chãos.
- Foi realizado um exercício Nacional de Protecção Civil.



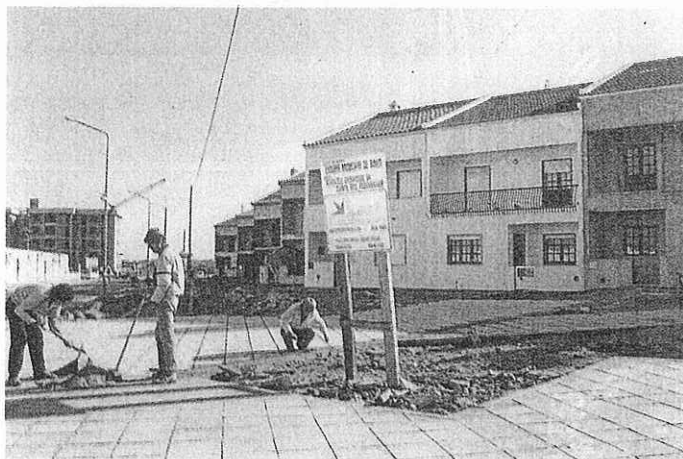
- Continuamos a subsidiar os Bombeiros Voluntários de Sines.
- Apoio à G.N.R. com combustíveis e alimentação para reforço da segurança em Porto Covo. Colaborámos com a construção do posto da G.N.R. no Porto Covo.



urbanismo e habitação



- Construção de um Bloco de 12 fogos para realojamento de 8 famílias e aluguer a 4 famílias carenciadas (rendas sociais).
- Ampliação com mais um compartimento nas 8 habitações T1 do Bairro do Farol.
- Cedência de 30 lotes de terreno à G.N.R. para a sua instalação em Sines.
- Cedência de vários lotes de terreno para auto-construção.
- Conclusão do projecto da Av. Vasco da Gama.
- Conclusão do P.P.U. e projectos do Bairro dos Pescadores.
- Aprovação da 2.ª fase do PIDD'S.



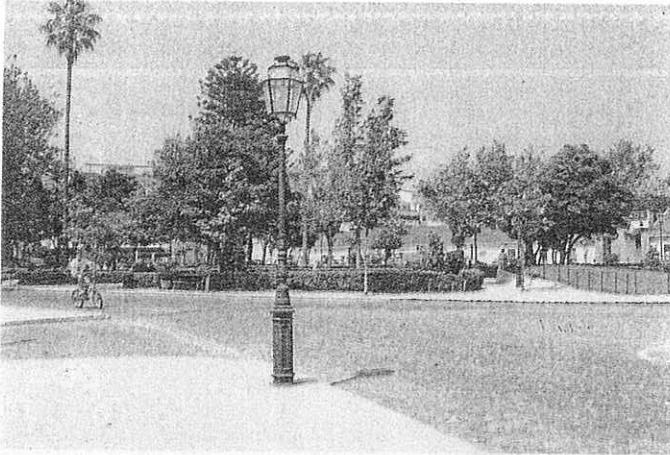
● Conclusão do Plano Director Municipal.

- Disponibilização de terrenos para as Cooperativas de Habitação de Sines e Porto Covo construção de infraestruturas e arranjos exteriores.



- Início das obras do Jardim dos Descobrimientos.
- Conclusão do arranjo Urbanístico da Praça da República.
- Remodelação da Rua Marquês de Pombal.
- Acordámos com o G.A.S. na atribuição de 20 fogos em Santo André a famílias carenciadas.
- Reconstrução da escadaria da Praia Vasco da Gama.
- Início das obras de arranjos exteriores da Quinta dos Passarinhos e Soeiro P. Gomes.
- Arranjos Urbanísticos do Largo Gago Coutinho.

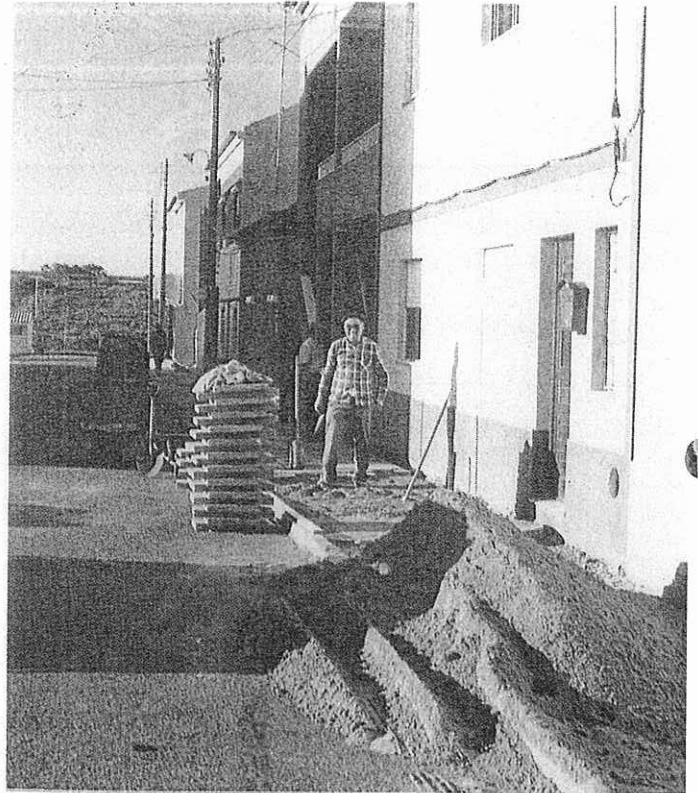
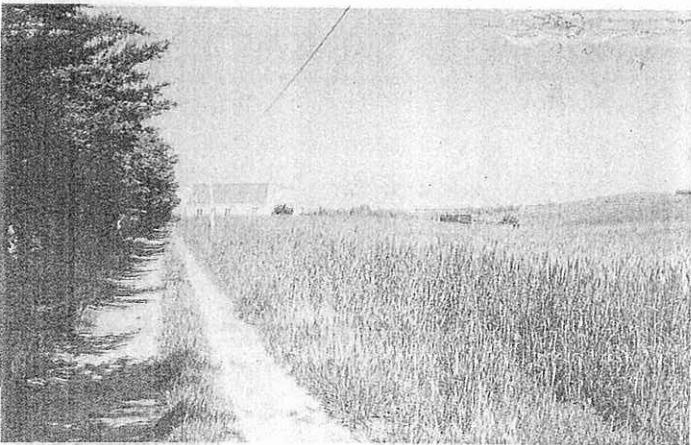
água, saneamento e electricidade



- Iluminação pública com candeeiros de estilo na Praça da República e zona histórica da vila.
- Remodelação da rede eléctrica da Vila de Sines e Porto Covo.
- Construção de um PT de 400 KVA para Porto Covo.
- Construção conjunta com a C.M.S. do Cacém do novo PT de 400 KVA para electrificação dos lugares do Sobroso e Tanganheira.



- Iluminação do Castelo e Av. Vasco da Gama.
- Colocação de candeeiros de estilo em toda a aldeia do Porto Covo.
- Construção de novas redes de iluminação pública na estrada de acesso à praia grande no Porto Covo, Bairro Soeiro Pereira Gomes, Rua da Nossa S.ª das Salvas e Rua António Aleixo.



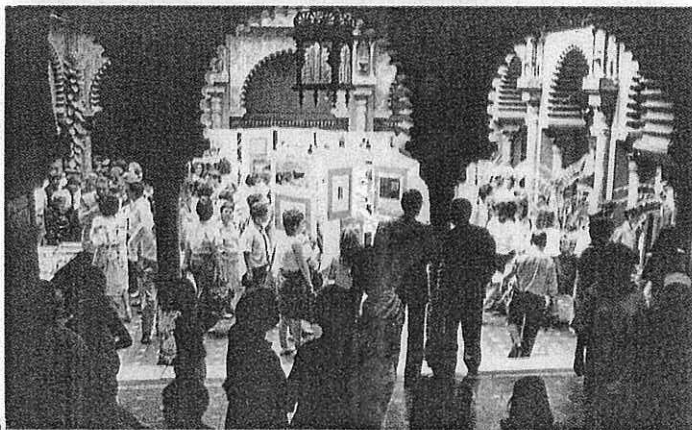
- Em curso a elaboração do projecto da Nova ETAR das Amarelas.
- Aquisição de viatura lava contentores e desinfecção de Ruas em conjunto com as Câmaras de Grândola e Santiago.



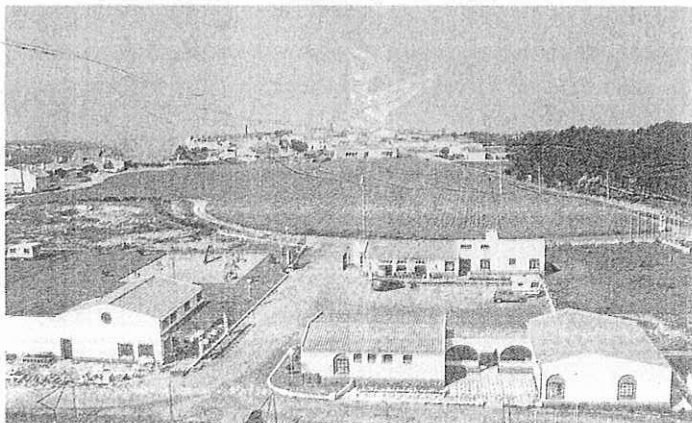
desenvolvimento económico e social



- Negociámos e acompanhámos a construção da 1.ª fase do Porto de Pesca de Sines e apoiámos os pescadores nas alterações propostas para a 2.ª fase.
- Atribuímos cerca de 200 lotes de terreno na ZIL-1 e 2, a pequenos e médios comerciantes e industriais.
- Construção do Mercado Municipal de Porto Covo.



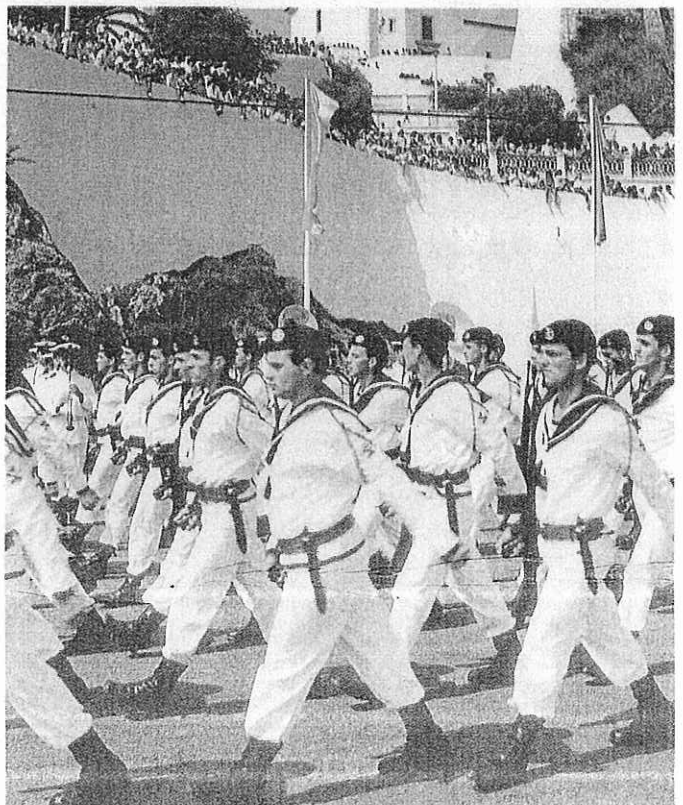
- Contribuímos conjuntamente com a Junta de Freguesia do Porto Covo e Direcção Geral das Pescas para a construção do Porto de Pesca do Porto Covo e infraestruturas de terra.
- Organizámos os 2 Encontros Nacionais sobre o complexo de Sines e a Semana de Sines na Casa do Alentejo.
- Apoiámos ao Carnaval de Sines, contribuindo para a sua divulgação e grandiosidade.



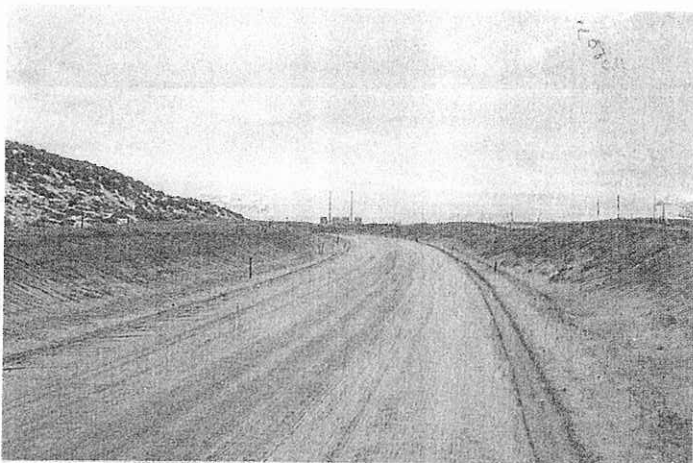
- Aprovação de projectos para construção de 4 Parques de Campismo, 2 em funcionamento no Porto Covo e 2 em projecto, S. Torpes e Porto Covo.
- Temos recebido e incentivado a visita a Sines de diversas Delegações Estrangeiras interessadas em investir na área.
- Participámos na 1.ª Feira Nacional de Municípios de Braga.
- Colaborámos na realização em Sines de um colóquio sobre pescas e aquacultura, promovido pela CCRA.



- Promoção turística do Concelho na comunicação social e em diversas exposições.
- Colaboração na proposta de realização do PROT do Litoral Alentejano de iniciativa da CCRA.
- Participação do Município na semana cultural do Alentejo em Toronto - Canadá.
- Participámos na organização do "DIA DA MARINHA" em Sines.



comunicações e transportes



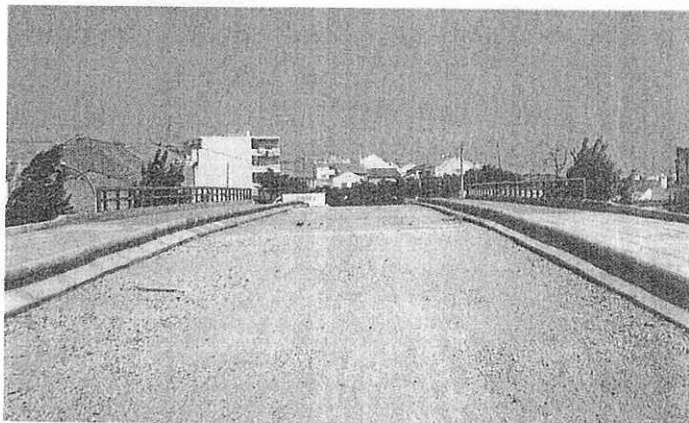
- Construção da estrada Morgavel – Porto Covo com a participação do FEDER.
- Construção dos arruamentos na Quinta do Meio, Courela da Cruz e em diversos loteamentos em Sines e Porto Covo.
- Ligação da Courela da Cruz à Quinta dos Passarinhos e execução do novo acesso à Baixa de S. Pedro.
- Abertura de ruas e pavimentação da Azinhaga das Perceveiras.



- Construção de pavimentação de S. Marcos e Azinhaga de S. Sebastião.
- Construção de passagens em lancis para deficientes.
- Organização do trânsito da Vila e de Porto Covo e respectiva sinalização.
- Semaforização da Av. General Humberto Delgado.



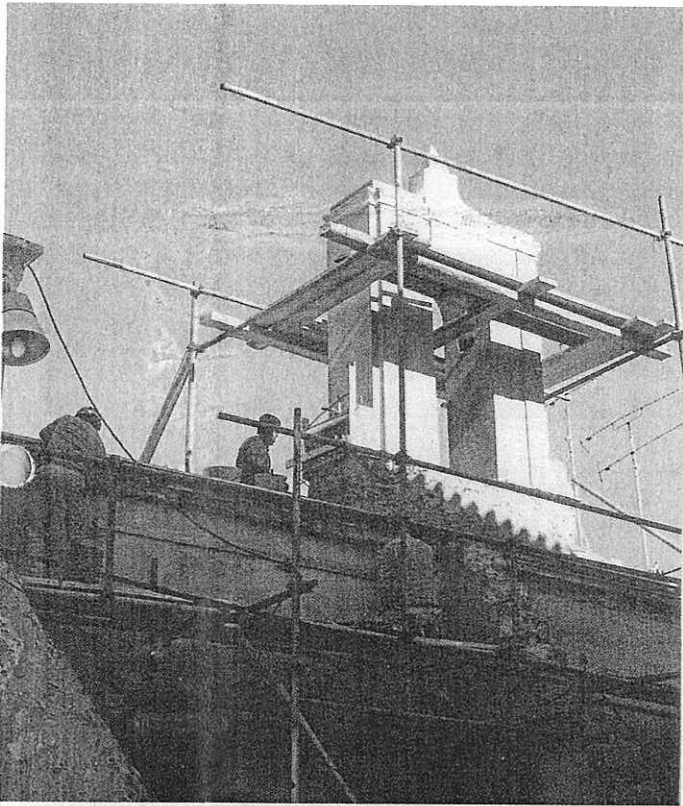
- Construção da estrada da Cabeça da Cabra – Sonega com apoio do FEDER.
- Em vias de construção a estrada da Boavista do paiol com apoio do FEDER.
- Construção do acesso à Praia Pequena em Porto Covo.
- Construção da ligação do Parque do Mercado Municipal à estrada de acesso à Ribeira.



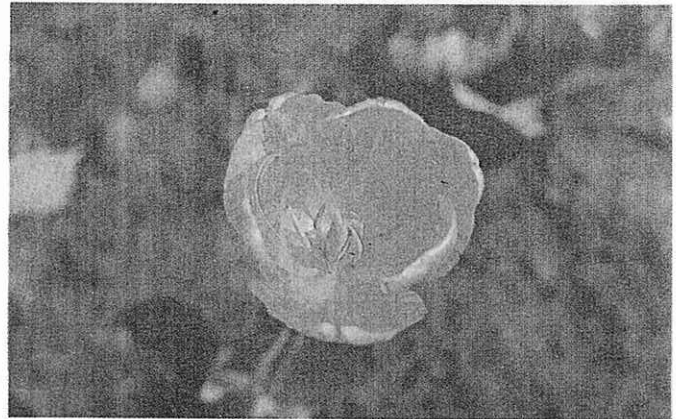
- Construção da ligação do Bairro de Norton de Matos à Rua do Parque.
- Construção do retorno no separador da Av. General H. Delgado, junto à Shell.
- Pavimentação e arruamentos de diversas ruas e artérias da Vila.
- Construção do acesso ao viaduto da Rua Marquês de Pombal.



defesa do património e meio ambiente

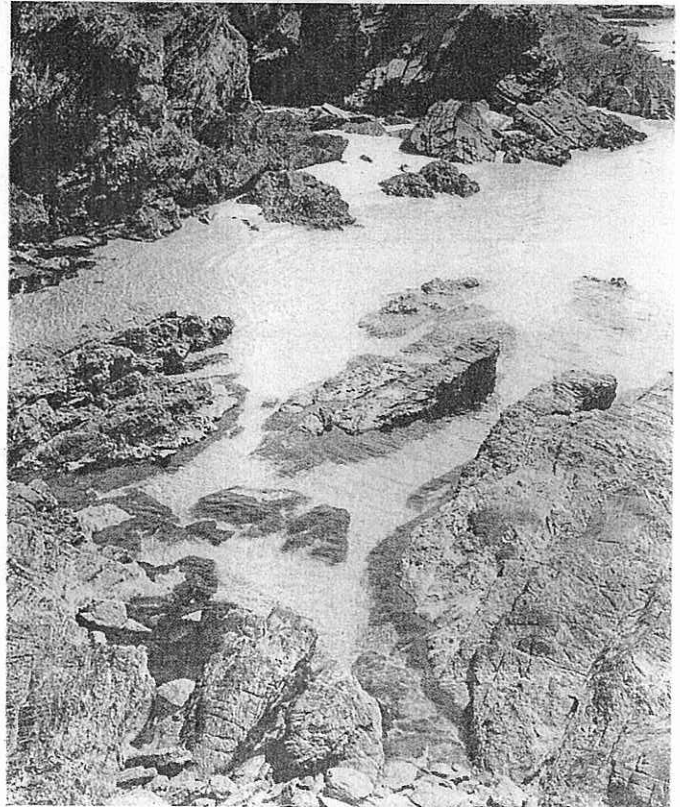


- Calações e preservação de todos os muros e edificios da Câmara.
- Solicitámos inspecções à Flare da CNP no Porto de Sines, à própria CNP e Direcção Geral da Indústria.
- Fizemos recolha do lixo a todo o concelho – taxa de cobertura 100%.
- Foram plantadas várias dezenas de milhares de árvores e arbustos.



- Apoiámos todas as escolas nas acções das comemorações do Dia da Árvore.
- Executamos acções de limpeza anual da praia Vasco da Gama.
- Colocação de vidrões e participação na recolha de vidro.

- Restauração da Capela da Misericórdia.
- Temos apoiado a Igreja na preservação da Igreja Matriz e de Nossa Sr.ª das Salvas.
- Continuamos a insistir com o I.P.P.C. para a conclusão das obras de restauração do Forte do Pessegueiro.
- Através da Junta de Freguesia do Porto Covo foram desencadeadas acções de pintura e calação das casas; tendo a Junta fornecido os materiais.



- Foi criada a Área da Paisagem Protegida do Sudoeste Alentejano e Costa Vicentina e em cuja Comissão Directiva e Conselho Geral a Câmara faz parte.



PLANO DIRECTOR MUNICIPAL

O PLANO DIRECTOR MUNICIPAL (PDM) é o instrumento básico do ordenamento do território municipal e do desenvolvimento económico e sócio-cultural da população. Sendo assim, o PDM surge como o suporte principal da actividade autárquica, nele se consubstanciando os objectivos e metas a alcançar e os meios a mobilizar, durante o seu período de vigência (10/12 anos).

No PDM de Sines tem-se especialmente em vista harmonizar o processo de crescimento económico e urbano com o bem-estar social e a preservação do ambiente e do património natural e paisagístico do concelho.

Essencial, também, são as propostas do PDM de valorização de Sines como polo de desenvolvimento da Região Alentejana e as da delimitação das áreas de intervenção directa da Administração Central.

O exercício do Poder Local envolve necessariamente a responsabilidade de planear a autarquia com base no diálogo e participação dos munícipes, a fim de responder da melhor forma às necessidades e anseios da população e proceder à sua compatibilização, com a mobilização dos recursos e potencialidades locais de desenvolvimento. Este princípio foi seguido durante a elaboração do PDM e, agora que o trabalho se encontra concluído e o período de consulta pública aberto, esta Súmula do PDM é mais uma contribuição da Câmara Municipal para a divulgação, junto da população, do conteúdo das suas propostas.

Com o PDM aprovado e ratificado, como esperamos, os Sineenses poderão dispôr, finalmente, de um conjunto coerente de linhas de desenvolvimento e ordenamento do concelho até final do século.

Uma mensagem final de optimismo e esperança: no futuro construiremos certamente uma melhor forma de vida no nosso concelho.

Sines, Setembro de 1988.

O PRESIDENTE DA CÂMARA



Francisco Maria Pereira do Ó Pacheco

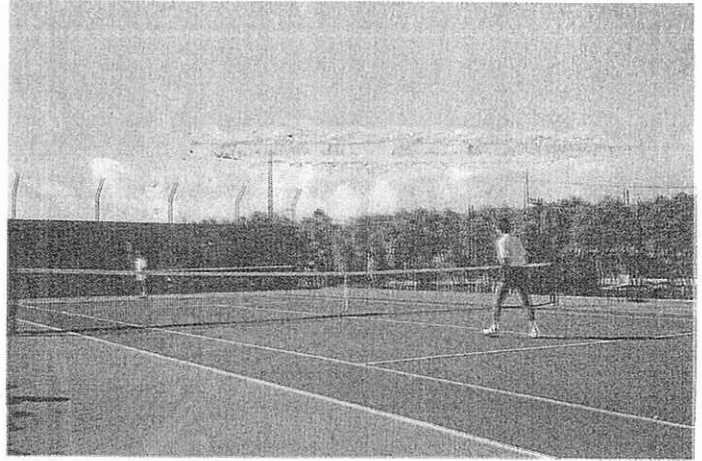
INAUGURAÇÃO DOS CAMPOS DE TÊNIS DE SINES

A partir do passado dia 28 de Outubro, o parque de equipamentos desportivos do Concelho de Sines foi enriquecido com mais dois equipamentos.

Trata-se da inauguração e colocação à disposição da população, de dois Campos de Ténis situados no Parque Desportivo de ex- I.O.S. .

À inauguração deste equipamento assistiu todo o executivo camarário usando da palavra a Vereadora do Pelouro da Cultura e Desporto que salientou o esforço que a Câmara está a realizar neste domínio bem como os resultados positivos que a política de desporto implementada pelo executivo tem trazido à população.

Para a inauguração foram convidadas todas as associações desportivas do Concelho e ainda um grupo de Tenistas de Grândola, Santo André e 2 treinadores da Federação Portuguesa de Ténis que fizeram um conjunto de demonstrações de bem jogar esta modalidade.



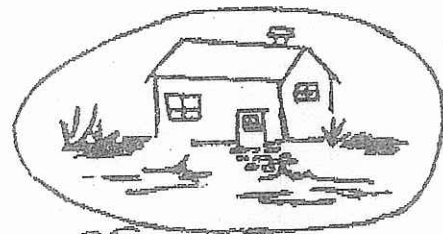
CÂMARA DE SINES ATRIBUI SUBSÍDIO PARA AQUISIÇÃO DE AUTOCARRO

Dando continuidade ao espírito de colaboração existente entre a autarquia e as diversas entidades associativas do Concelho, a Câmara Municipal atribuiu ao Ginásio Clube de Sines um subsídio no valor de 5.000 contos destinado à aquisição de um autocarro de 22 lugares, equipamento indispensável ao transporte dos atletas desta Associação, que de momento já ultrapassam as 4 centenas.



CONSTRUÇÃO DE PISCINA COBERTA

Com o incremento da prática desportiva que se vem verificando e estimulando no nosso Concelho, é já notória a incapacidade de alguns equipamentos para darem resposta às solicitações da população. A constatação deste facto levou a Câmara Municipal a formalizar a sua candidatura junto da Direcção Geral dos Desportos para a construção de uma piscina coberta de 25 metros e solicitar a participação daquela entidade.



Se quer construir uma casa, informe-se convenientemente sobre os requisitos legais em vigor.

Não construa clandestinamente!

sines

informação municipal

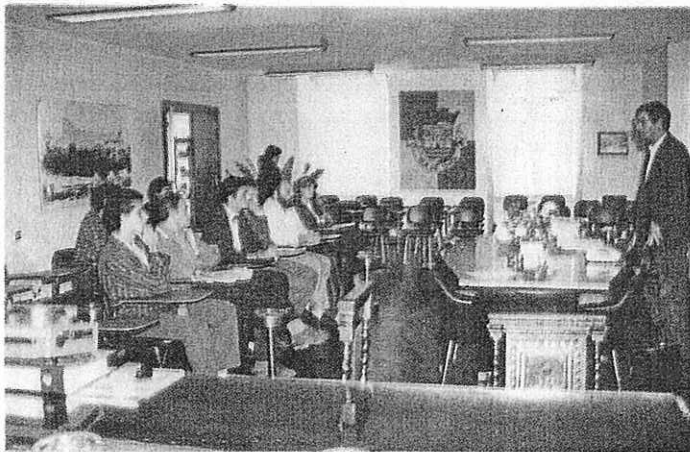
CENTRO DE SAÚDE - PARTO DIFÍCIL...

Falar do que tem sido a luta por umas instalações condignas para instalação do Centro de Saúde de Sines, não é nosso objectivo neste pequeno apontamento.

Pretendemos, isso sim, dar conhecimento à população do culminar desta porfiada insistência que, ao longo de quase dez anos, temos levado a cabo com a Administração Regional de Saúde de Setúbal, Secretarias, Ministérios e afins.

Com efeito, a Câmara Municipal decidiu adjudicar à firma Luis Pidwell & Barbosa, Lda. pelo valor de 19.000 contos, as obras de adaptação do Centro de Medicina no Trabalho, para ali serem instalados os actuais Serviços de Saúde.

De referir, finalmente, que desde Janeiro deste ano a Câmara está a pagar uma renda de 150 contos mensais por estas instalações e que as obras em causa são totalmente suportadas pela autarquia.



**AJUDE-NOS A
MANTER LIMPA
A NOSSA TERRA**



LIGA DE AMIZADE INTERNACIONAL CONGRESSO "O AMBIENTE A NATUREZA E O TURISMO NO DISTRITO DE SETUBAL"

A Liga de Amizade Internacional realizou no dia 25 de Outubro no Concelho de Sines um encontro subordinado ao tema "O Ambiente a Natureza e o Turismo".

Esta organização com esta iniciativa pretendeu recolher dados de alguns Concelhos do nosso Distrito, sobre as realidades naturais e Industriais, elaborando um estudo que foi englobado num documento final sobre o Distrito o qual foi debatido em Troia num Seminário no dia 26.10.89.

Na visita a Sines puderam apreciar várias questões locais, em que o Vereador Lança na sua alocução esclareceu os presentes das realidades do nosso Concelho, em termos de implantação do Complexo, Poluição, Defesa do Ambiente, Turismo e outras vertentes de desenvolvimento futuro, nomeadamente no programa de desenvolvimento da Zona Sul do nosso Concelho para o qual já estão a ser elaborados os respectivos estudos.

Concluída a breve apresentação, seguiu-se uma visita guiada a algumas Industrias do Complexo, tendo-se realizado um almoço na N.E.S.T.E..

Esta iniciativa teve o apoio das Câmaras Municipais de Sines, Setúbal, Berreiro e Governo Civil de Setúbal.

ANIVERSÁRIO DO VASCO DA GAMA ATLÉTICO CLUBE

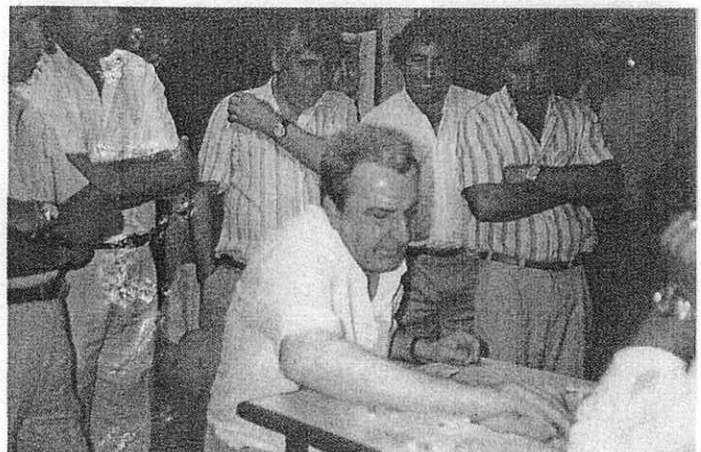
Com um enorme conjunto de iniciativas de âmbito cultural e desportivo, realizou-se no passado dia 1.10 pelas 15 horas, na sua Sede Social, as comemorações do 23º Aniversário do Vasco da Gama Atlético Clube.

Esta prestimosa associação foi fundada em 5.10.1966, com a fusão entre os dois clubes locais, o Sport Lisboa e Sines e o Clube de Futebol os Sineenses. Desde então esta associação tem desempenhado à comunidade Sineense um relevante serviço em prol do desporto.

As comemorações tiveram início com os jogos de Xadrez e Bilhar, Jogos de Cartas e Snooker. Seguiu-se no dia 4 um grandioso Baile no salão da Sociedade Musical União Recreio Sport Sineense.


O ponto alto destas comemorações foram, no entanto, no dia 5.10, com a cerimónia protocolar e hastear de bandeiras na Sede Social seguido de beberete e reenício de diversos jogos entre eles o antigo e popular Jogo do Tacho. No dia 6 assistiu-se à projecção de filmes no écran gigante recentemente adquirido.

Para finalizar a semana de comemorações houve ainda uma noite de "Fado Amador" que teve lugar na sala de convívio no dia 7.10 pelas 22 horas.



GRUPO DESPORTIVO E RECREATIVO DO PORTO COVO

Correspondendo a um pedido do Grupo Desportivo e Recreativo do Porto Covo, a Câmara Municipal de Sines decidiu conceder um subsídio de 900 contos para reforço da verba destinada a obras na Sede Social daquele Clube.



**O LIVRO
O MELHOR
AMIGO
LEIA!**

**CUIDE DA SUA SAÚDE
PRATICANDO DESPORTO**

sines

informação municipal

A NOSSA GASTRONOMIA TEVE SUCESSO EM SANTARÉM

A convite da Região de Turismo da Costa Azul e por indicação do Departamento de Turismo local, estiveram presentes no Festival Nacional de Gastronomia de Santarém, os restaurantes A Ilha, O Mexilhão e O Cantinho do Pescador.

Opiniões convergentes a dos participantes sineenses que não escondem o seu orgulho pela forma digna como contribuíram para a divulgação da gastronomia local.

Muito entusiasmo na forma de exprimirem o que foi a sua experiência durante alguns dias naquela cidade ribatejana.

O restaurante A Ilha apresentou na sua ementa arroz de marisco, ensopado de safo, coelho à pessegueiro, além de outras variedades de petiscos. Segundo disse ao nosso jornal o seu proprietário Sr. Castanheira utilizou cerca de 300 kgs de marisco e 350 kgs de peixe. Diz ter sido uma experiência excelente, e impressionou-o o calor humano existente entre os muitos participantes no festival. Quanto ao restaurante O Cantinho do Pescador, o Sr. António apresentou feijoada à pescador e lulas de caldeirada, entre outros petiscos. Manifestou-nos o seu contentamento

por ter participado neste festival e pelo sucesso obtido. Por último ouvimos a D. Concelção do Mexilhão. Coisa assim nunca vi, disse-nos. Veja que em Santarém acabou-se a massa. Nós apresentámos na nossa ementa sopa do mar (a tal que leva a massa que se esgotou), arroz de mexilhão, entrecosto à nossa, entre outros.

Em Sines a Câmara devia promover um festival assim. A nossa gastronomia é rica, disseram os participantes, que entretanto se preparam para a semana da gastronomia do Concelho de Sines e à semelhança do que se tem feito em anos anteriores.

À laia de despedida, os dignos representantes de Sines disseram: a Região de Turismo da Costa Azul está a dar parabéns. Em Santarém os elementos da organização fizeram-nos muito bem. Mas, o nosso agradecimento maior tem de ser feito com toda a justiça à Câmara Municipal de Sines que nos deu todo o apoio, nomeadamente colocando uma viatura à nossa disposição para diariamente podermos apresentar peixe e marisco frescos, de Sines.

In - Litoral do Alentejo

