

SINES

BOLETIM MUNICIPAL

ANO XI — Nº 64 — SETEMBRO — 1988



EDIÇÃO DA
CAMARA MUNICIPAL
DISTRIBUIÇÃO
GRATUITA

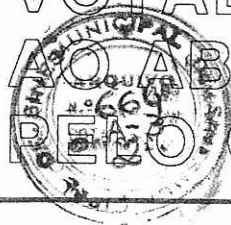
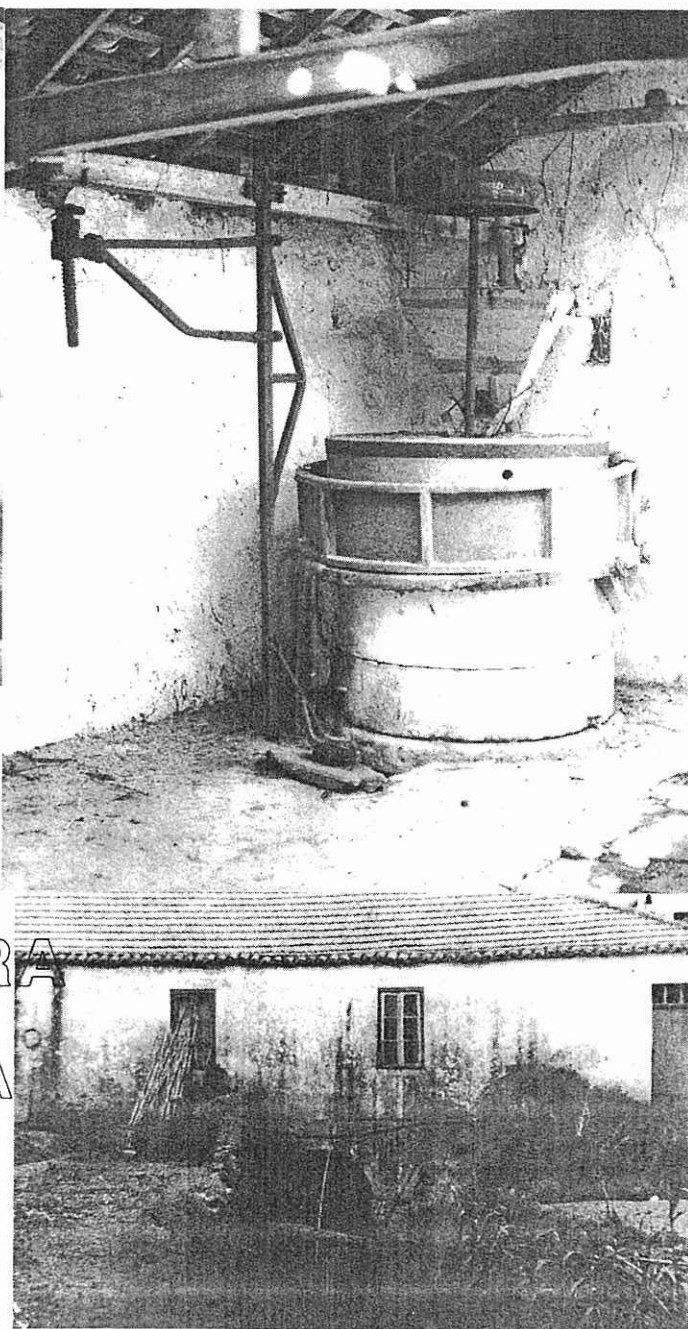
O PODER LOCAL NA VIA DO SOCIALISMO



PATRIMÓNIO
ARQUITECTÓNICO
EXPRESSÃO
DA NOSSA CULTURA

MOINHOS DE ÁGUA
VOTADOS

AO ABANDONO
PELO G.A.S

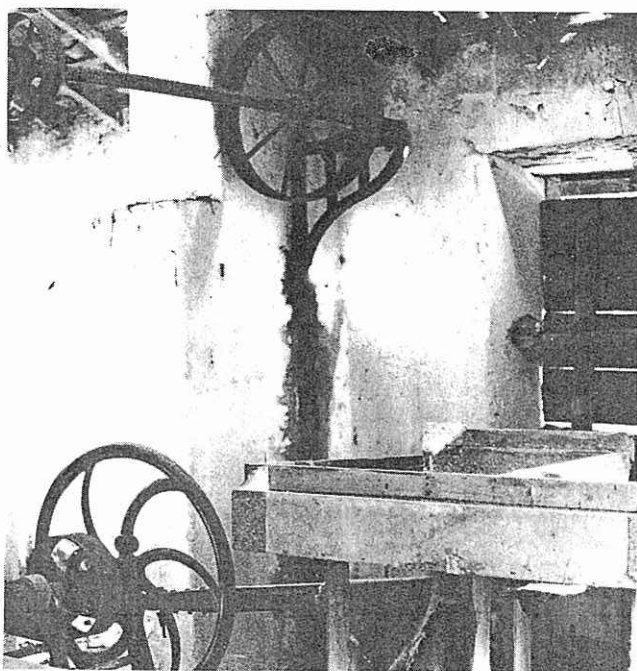




CÂMARA DE SINES NA DEFESA DO PATRIMÓNIO

Cinco Moinhos de água, propriedade do Gabinete da Área de Sines, estão em máximo estado de degradação, informou a Câmara Municipal um munícipe da zona da Ribeira dos Moinhos em Sines.

Dado o interesse histórico e cultural que os moinhos de água têm, a Câmara Municipal decidiu oficialiar o G.A.S. no sentido de se proceder à sua reparação. A Edilidade solicitou ao G.A.S. para que lhe seja dada a posse — não a propriedade — e um auxílio financeiro que possibilite à Câmara recuperar os moinhos, uma vez que estes são património do concelho.



Património Arquitectónico expressão da nossa cultura

- A conservação do Património Arquitectónico é um dever de todos nós.
- Pinte ou caie a sua casa dentro das cores tradicionais.
- Evite a colocação de azulejos nas fachadas; pinturas de cantarias de portas e janelas e colocação de alumínios.
- Use de preferência madeiras nobres.
- A imprevidência pode levar a estragos irreparáveis no nosso Património Arquitectónico.
- Não altere a sua casa nem construa clandestinamente

sem consultar a C.M.S..

— O Património Arquitectónico é expressão da nossa cultura. Defenda-o.



Continuam as dificuldades na passagem das responsabilidades Financeiras e do Património do GAS para outros Departamentos

Tal como a Câmara Municipal de Sines previa, está a tornar-se muito difícil a passagem das responsabilidades financeiras do Gabinete da Área de Sines para outros Departamentos do Estado, à medida que se aproxima a data de extinção deste organismo. No entender da C.M.S. o G.A.S. deverá preparar orçamento próprio a fim de assumir as suas responsabilidades nas obras da sua competência.

Por outro lado e ainda relacionado com a transferência do Património do G.A.S., a Câmara Municipal deliberou informar o Sr. Secretário de Estado do Ambiente chamando à atenção para a urgência do problema e que se defina uma vez por todas a quem caberá a execução das obras nos bairros do GAS, na vila de Sines, solicitando a esta Secretaria que dê instruções à Direcção do GAS para que este inscreva no seu orçamento as verbas necessárias para a concretização das obras.





Serviços de Urgência em Sines com falta de Pessoal de Enfermagem

Durante os fins de semana de Junho, foram assistidos 311 doentes nos serviços de urgência do Hospital de Santiago do Cacém e nos Bombeiros Voluntários de Sines, informaram as duas entidades.

A Câmara Municipal de Sines foi informada que no Centro de Saúde de Sines, 8 pessoas não tiveram assistência nos fins de semana do mesmo mês, por falta de enfermeiros nos serviços de urgência.

Face à gravidade do problema e para que este seja solucionado urgentemente, a Câmara Municipal decidiu oficiar a Administração Regional de Saúde de Setúbal para que sejam tomadas as devidas providências, nomeadamente no que diz respeito ao atendimento permanente de enfermagem no Centro de Saúde de Sines aos fins de semana, tendo em conta o grande número de assistências prestadas nos três serviços de saúde da zona.



Acesso à Justiça continua difícil em Sines

A Câmara Municipal de Sines, decidiu oficiar a Direcção Geral dos Serviços Judiciários, para manifestar o seu total desacordo quanto à não criação da Comarca de Sines, uma vez que esta já fora aprovada e transmitido pelo Director Geral da D.G.S.J. ao Presidente da Câmara.

É de salientar que 50% do movimento do Tribunal de Santiago do Cacém é proveniente do concelho de Sines, justificando-se assim plenamente a criação da nova Comarca de Sines.

VIVER COM O MAR

O PESCADOR

QUER SABER

MORDEDURAS E PICADAS DE PEIXE



Embora o Pescador não possa deixar de mexer no peixe, o manuseamento deste requer todo o cuidado.

É frequente termos conhecimento de acidentes provocados por mordeduras ou picadas de peixes de Norte a Sul do país.

Os primeiros acontecem principalmente "ao desemalhar" ou "safar" o peixe, sendo as mordeduras mais vulgares as da "moreia".

Normalmente as consequências deste tipo de acidentes são graves e chegam a causar corte de tendões, o que dá geralmente a imobilização, para sempre, das partes atingidas.

Se não pode fazer este trabalho com luvas, o que lhe serviria até certo ponto de protecção às mãos, nunca pegue no peixe pelo rabo, deixando-lhe a cabeça livre.

Tenha sempre em atenção que a reacção normal do peixe, ao sentir-se "apanhado", é libertar-se... e por isso usa as suas armas... a boca e os dentes.

As picadelas dos peixes também são graves. Nós sabemos que todos os dias os Pescadores se picam dezenas de vezes. Não esqueça que duma dessas picadelas pode surgir uma infecção de consequências graves.

DESINFECTEM OS FERIMENTOS A BORDO COM ÁLCOOL e, quando chegarem a terra, observem com atenção a ferida, recorrendo de imediato a um médico se virem algum pequeno vermelhão.

Mantenha o "ESPÍRITO DE SEGURANÇA"

NÃO DEIXEM PARA AMANHÃ O QUE PODEM E DEVEM FAZER HOJE!



**ASSEMBLEIA MUNICIPAL
DE SINES
EDITAL Nº 15/88
DELIBERAÇÕES
DA ASSEMBLEIA MUNICIPAL
DE 26.09.88**

1 — Deliberado por unanimidade autorizar a C.M.S. a dispôr de verbas necessárias para completar as que a Direcção do Vasco da Gama conseguir, para liquidar a dívida à Caixa Geral de Depósitos e, libertar da hipoteca, a Sede do Clube.

2 — Deliberado por unanimidade autorizar a C.M.S. a adjudicar por ajuste directo com a Hidrotécnica Portuguesa a elaboração da exposição pública do Plano Director Municipal.

3 — Deliberado por unanimidade a proposta da C.M.S. da alteração no seu Quadro de Pessoal, criando um lugar de Chefe de Campo no Grupo de Pessoal — Técnico/Profissional.

4 — Deliberado por unanimidade designar o Presidente da Assembleia Municipal como representante deste Órgão Autárquico no Gabinete Coordenador do Serviço Municipal de Protecção Civil.

5 — Deliberado por unanimidade e por proposta da C.M.S., atribuir a Medalha de Mérito Municipal à Casa do Alentejo de Toronto - Canadá, e que será entregue pelo Senhor Presidente da Câmara, no decorrer da visita que faz àquela Cidade, chefiando uma Delegação do Alentejo que aí se desloca a convite da mesma.

**O Presidente da Assembleia Municipal
José Arcanjo Ferreira Costa**

Lotes de Terreno na ZIL 1 e 2

Nos termos do Regulamento Municipal de cedência de terrenos para a pequena e média indústria nas Zonas de Indústria Ligeira nº 1 e 2, a Câmara Municipal faz saber através dos editais nº 57 e 58 de que foram retirados e redistri-

buídos diversos lotes de terreno.

Informam-se os interessádos de que se devem dirigir aos locais habituais de afixação de editais ou na Câmara Municipal a fim de tomarem conhecimento desta resolução.



Sines presente na 5ª Semana Cultural Alentejana em Toronto/Canadá

Numa iniciativa da Casa do Alentejo em Toronto no Canadá, decorreu naquela cidade canadiana a 5ª Semana Cultural Alentejana, que teve lugar entre os dias 28/9 e 10/10.

De salientar que para além das entidades oficiais do Estado de Ontário, de artistas, grupos corais e conjuntos musicais da comunidade Alentejana residente naquele País, participaram ainda na edição deste ano da Semana Cultural e a convite daquela entidade, o Presidente do nosso Município, bem como o poeta popular Casimiro Mateus e o artesão Francisco de Oliveira, que, representaram a região Alentejana naquela importante iniciativa.

Na sua Sessão de 26.09.88, a Assembleia Municipal de Sines deliberou, por unanimidade, distinguir a Casa do Alentejo em Toronto com a medalha de Mérito do Município e que o Presidente da Câmara entregou pessoalmente àquela entidade.



LONTRA **MUSEU MUNICIPAL**
DE
HISTÓRIA NATURAL
DE
SINES



Lutra lutra

TORRE DE MENAGEM, CASTELO DE SINES,
7520 SINES, PORTUGAL

☎ (096) 634361

Movimento do Museu de História Natural

Desde Janeiro a fins de Agosto o Museu de História Natural, situado na Torre de Menagem do Castelo de Sines, registou um movimento de 13.946 visitantes.

De salientar que só nos meses de Julho e Agosto o número de visitantes foi superior a 7.000.

JANEIRO	—	485
FEVEREIRO	—	839
MARÇO	—	726
ABRIL	—	1.304
MAIO	—	1.228
JUNHO	—	1.813
JULHO	—	3.139
AGOSTO	—	4.412

TOTAL		13.946
-------	--	--------

Defendamos as nossas Aves de Rapina

Por informação de um dos nossos leitores sabemos que durante uma jornada de caça, foram abatidos no nosso concelho 3 Peneireiros Cinzentos.

Contrariamente à ideia generalizada de que estas aves são prejudiciais a seguir damos uma descrição da mesma bem como da sua alimentação:

NOME POPULAR — PENEIREIRO CINZENTO

NOME-CIENTÍFICO — ELANUS CAERULEUS

COMPRIMENTO — Até 33cm.

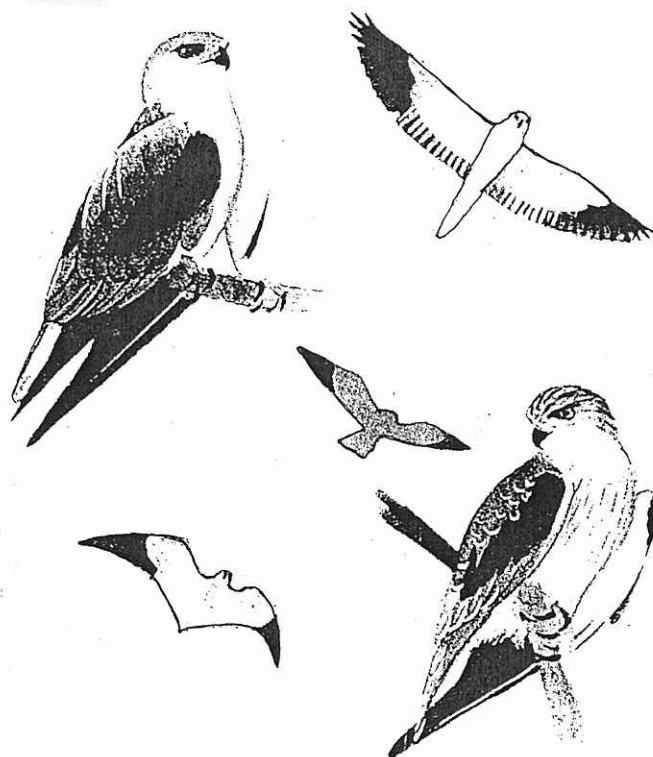
HABITAT — Zonas cultivadas, normalmente com árvores e arbustos dispersos.

NINHO — Uma delgada estrutura plana de ramos construída anualmente.

OVOS — 3 a 4 às vezes 5, incubados normalmente pela fêmea durante 25/28 dias.

FILHOTES — Alimentados pela mãe com comida trazida pelo pai. Mais tarde a fêmea traz os alimentos. O primeiro voo começa às 5 semanas, mas continuam com os pais durante mais 2/3 semanas. Alimenta-se de roedores, pequenas aves, insectos, etc..

Dado o reduzido número destas aves que habitam o nosso concelho, apelamos para os nossos caçadores não atirem sobre estas espécies, pois as mesmas para além de estarem protegidas por Lei, são de facto muito úteis à agricultura.



3º Congresso sobre o Alentejo

A Câmara Municipal de Sines, candidatou-se para a realização em Sines, do 3º Congresso sobre o Alentejo, a ter lugar em meados de Outubro do próximo ano.

2º Congresso Sobre Portos e Actividades Piscatórias

A Câmara Municipal de Sines, estará presente, através do seu Presidente, Francisco Pacheco, no 2º Congresso Sobre Portos e Actividades Piscatórias a realizar no Montijo nos dias 21, 22 e 23 de Outubro próximo.

O Presidente apresentará ao Congresso uma comunicação subordinada ao tema "Portos e o Desenvolvimento Regional".



Recepção aos Professores Primários Ano Lectivo de 1988/89

Sempre disposta à colaboração com as escolas do nosso Concelho, a Câmara Municipal de Sines realizou no passado dia 15 de Setembro a já habitual recepção aos Professores Primários.

Depois de uma breve apresentação da Câmara, através da vereadora responsável pelo Pelouro, Eugénia Amador, na Sala de Sessões, seguiu-se uma visita guiada ao Concelho que terminou num beberete realizado no refeitório desta Câmara, cujo intuito foi proporcionar um maior convívio entre os professores recém-chegados, as contínuas das escolas e esta autarquia.



Grupo Rock "A Banda"

Tudo começou à cerca de 1 ano atrás, na Sociedade Musical União Recreio e Sport Sineense, onde um grupo de jovens recreava os seus gostos musicais.

Mais tarde, em Março, foram solicitados para fazer um concerto (estreia) que viria a realizar-se no dia 9 de Julho na Feira de Artesanato, numa promoção do Centro Cultural Emmerico Nunes e da Coordenação Concelhia de Alfabetização; foi este o objectivo que os dispôs a um trabalho mais sério. Concorrentes ao Festival Nacional de Música Jovem, cuja primeira eliminatória, a do distrito de Setúbal, aconteceu em Sines durante a Festa da Terra e do Mar (7, 8 e 9 de Agosto), com dois temas originais, "Futuro Premeditado" e "Jovem do Restelo", arrancaram o 1º e o 2º lugar respectivamente, o que lhes valeu a sua presença na final, realizada em Loures na Festa do Avante. Entre 20 grupos seleccionados a nível nacional, "A Banda" fica em 2º lugar.

Sobre o seu trabalho, podemos dizer que se divide em duas frentes: 1ª — Um trabalho de pesquisa, levantamen-

to e recreação da linha melódica das filarmónicas.

2ª — Uma tentativa de produzir um rock de expressão portuguesa.

De momento, o seu objectivo é realizar fundos para a aquisição do equipamento indispensável, garantia da continuação do seu trabalho.




se tens tempo livre

TEA
MAR TRO
DO

e queres participar num
projecto cultural vivo e
dinâmico...

TEATRO DO MAR
...conta contigo

inscreve-te no

 centro cultural emmerico nunes



"As Gaivotas"

Regressam ao A.T.L.

Vão reabrir os "Ateliers" do Centro de Actividades de Tempos Livres (A.T.L) "A Gaivota", para um novo ano de trabalhos, com 100 crianças inscritas de manhã e 150 de tarde.

Nos "Ateliers" de pintura, tecelagem, costura, olaria e carpintaria, vão as crianças dar asas à sua imaginação e concretizar trabalhos que este ano estão subordinados ao tema: "Vamos descobrir Sines".

Temos já programadas algumas visitas de interesse para as crianças, que as ajudarão e documentarão para as actividades deste ano.

Tem sido e continua a ser, neste novo ano que se inicia, o empenhamento de todo o pessoal numa tentativa sempre constante de proporcionar a todas as crianças uma participação total e activa. Só assim pensamos, elas poderão viver cada tarefa, cada dia, num ambiente de pleno convívio e recreio, contando para isso com a colaboração dos pais.



de cerca de 200 alunos para as escolas de Stº André e Santiago do Cacém. Por outro lado a vereadora deu conhecimento aos novos professores, das várias solicitações feitas ao Ministro da Educação com vista a uma reunião entre este e os professores e pais dos alunos a fim de se solucionarem os problemas da educação em Sines; solicitação esta que ainda não foi satisfeita.

O Conselho Directivo, através de um elemento, fez alusão aos apoios da edilidade, que estes são bem visíveis e se podem constatar na escola.

Estas recepções, que são já um hábito por parte da autarquia, — há cinco anos que se realizam — causou algumas surpresas nos presentes, os quais elogiaram a autarquia pela iniciativa tomada.



As conclusões deste encontro, foram de que é sem dúvida uma iniciativa importante pois possibilita aos professores uma mais rápida integração no meio onde foram colocados.

Após a recepção os professores deram uma volta ao concelho numa visita guiada em que o técnico do Museu Arqueológico fez um resumo da história do concelho e principalmente dos locais visitados.

Câmara de Sines recebe Corpo Docente da Escola C+S

A Câmara Municipal, fez no passado dia 21/9, pelas 10.30h, uma recepção ao Corpo Docente da Escola Preparatória C+S de Sines.

A recepção esteve a cargo da vereadora Eugénia Amador, do pelouro da cultura, a qual, para além das boas-vindas fez uma breve exposição sobre as realidades e características do concelho. A vereadora manifestou o enorme interesse da autarquia em dar todo o apoio e colaboração possível, a todos os níveis, para que em conjunto — Escola-Autarquia — se contribua para uma escola melhor e com mais futuro.


Abordou-se também o problema da insuficiência de instalações e que a Câmara já pôs à disposição do Ministério da Educação, terreno suficiente para edificação de uma nova escola secundária, evitando assim o movimento anual

O LIVRO

O MELHOR

AMIGO

LEIA!





CURIOSIDADES

Ermida de Nossa Senhora dos Remédios (Provença)

Quem passa por São Torpes e vê uma placa a indicar "Provença" talvez nem faça ideia que existe ali um local que os habitantes apelidaram de "Igreja".

Segundo nos relata o Dr. Arnaldo Soledade, no seu livro, — Sines Terra de Vasco da Gama — já no tempo de D. Afonso V existem documentos que falam da dita Ermida, mas, é do Séc XVIII que há mais conhecimento.

Quando me deslocuei ao local (para recordações de infância e para mais conhecimentos da Ermida, contactando com os mais idosos) registei e fotografei o seguinte:

Há conhecimento de festas religiosas até ao fim do absolutismo, quer no seu dia festivo, 5 de Agosto, quer as Missas ao Domingo.

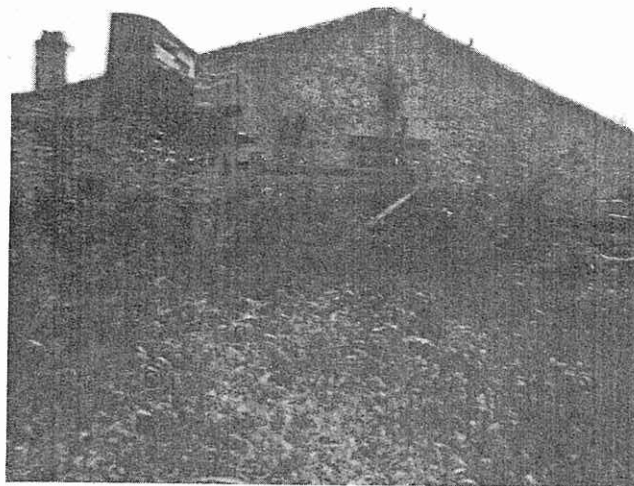
Com a implantação do liberalismo e extinção das Ordens Religiosas, começou a diminuir as festas religiosas e por fim acabando mesmo (Séc. XIX).

Talvez já lendário, diz o povo daquele local, que o proprietário um dia mandou pôr os Santos num carro de bois e os levou para a Vila (eu não tenho conhecimento da existência desses Santos).

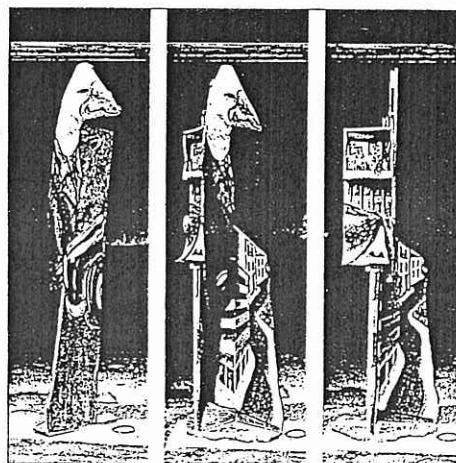
Tive oportunidade de ver o interior da Ermida, — a parte que não é habitada — e realmente todo o espaço envolvente não nega que foi uma Ermida, é bem visível o altar.

Aqui fica mais uma informação do riquíssimo Património do nosso Concelho.

Bibliografia — "Sines Terra de Vasco da Gama", Dr. Arnaldo Soledade



EXPOSIÇÕES EM OUTUBRO DO CENTRO CULTURAL EMMERICO NUNES



de 30 de setembro a 23 de outubro 1988

PINTURAS DE JORGE MIRANDA VITOR RAMOS

Visitantes das Exposições do Centro Cultural Emmerico Nunes

ABRIL	—	782
MAIO	—	480
JUNHO	—	969
JULHO	—	968
AGOSTO	—	2341
SETEMBRO	—	602
TOTAL	—	6142



MEMÓRIAS DO NOSSO PASSADO

Sines Há 74 Anos

Sabia que o actual edifício da Câmara Municipal de Sines, — denominado nessa época por Palacete da Quinta de São Sebastião — foi comprado em 1914 por 4 500\$00 à firma O' Herold & C^a para instalação das escolas primárias?

— Bem, de acordo com documentos da época, as coisas passaram-se assim:

Na sessão da Comissão Instaladora do Concelho de Sines, presidida pelo Dr. Everard Edwards Pidwell de 27/6/1914, compareceram, para além dos membros desta Comissão, os Srs. Albrecht Von Koss ou (Ross), representante da firma O' Herolds & C^a proprietário da Fábrica da Quinta de S. Sebastião e o Sr. José Maria dos Santos Ribeiro, representante do Director das Obras Públicas do Distrito de Lisboa;

Pelo representante da Herold foi então decalorado o seguinte:

"Que vendia o Palacete acima mencionado pelo preço previamente ajustado com a Junta de Paróquia d' esta Villa que era de quatro mil e quinhentos escudos"

Levanta-se no entanto um "grande" problema para a nossa Edilidade, inexperiente e sem dinheiro. O representante do Governo, o Sr. José Maria dos Santos Ribeiro, só estava autorizado a gastar 4 000\$00, de acordo com o orçamento da sua Direcção, então os nossos Edis tentaram resolver assim:

Transcreve-se

"Diz o Presidente da Comissão que tornava sua a proposta que havia sido feita pela Junta de Paróquia obrigando-se a Câmara Municipal de Sines a pagar em três anuidades de 166\$67, com vencimentos respectivamente em 30 de Junho de 1915, 1916 e 1917"

Mas as coisas complicaram-se.

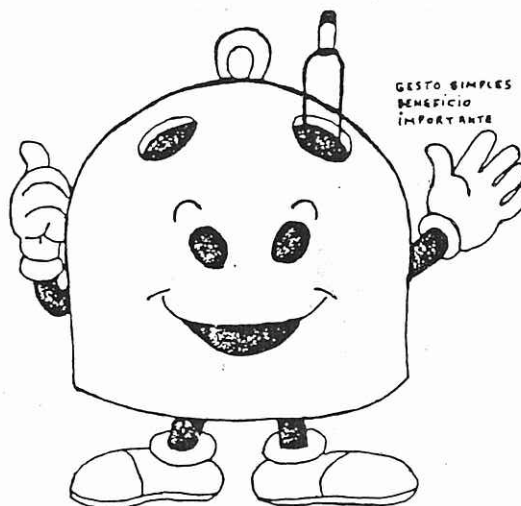
Transcreve-se

"Então o cidadão Albrecht Von Koss declarou que tendo a firma O' Herold & C^a a receber do Estado apenas quatro mil escudos e sendo o preço ajustado quatro mil e quinhentos escudos, pedia o embolso imediato dos quinhentos escudos restantes. Não estando porem a Comissão habilitada a fazê-lo, imediatamente o vogal José Marreiros da Rosa no intuito de facilitar a transacção declarou que assumia perante aquela firma a responsabilidade d' esse pagamento uma vez que a Câmara Municipal de Sines o embolsasse da referida quantia nos termos declarados n'esta acta"

Assim se passaram as coisas naquele distante ano de 1914, tendo a Câmara adquirido o denominado Palacete da Quinta de São Sebastião para nele instalar as escolas primárias para ambos os sexos.

SOU O VIDRÃO

DÊ-ME AS SUAS EMBALAGENS DE VIDRO
VAZIAS E VAMOS AJUDAR O LAR DA
IDADE DE SINES QUE MUITO NECESSI-
TAM E AGRADECEM.
RECEBO QUALQUEIZ CÔIZ DE GRATIÇA

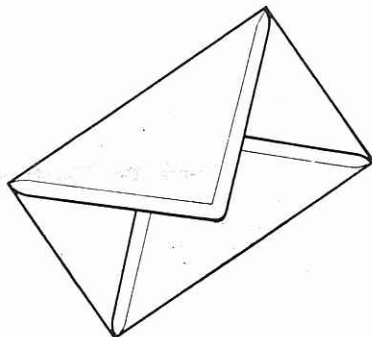


GESTO SIMPLES
BENEFÍCIO
IMPORTANTE

Higiene é Saúde

Vamos manter Sines limpa

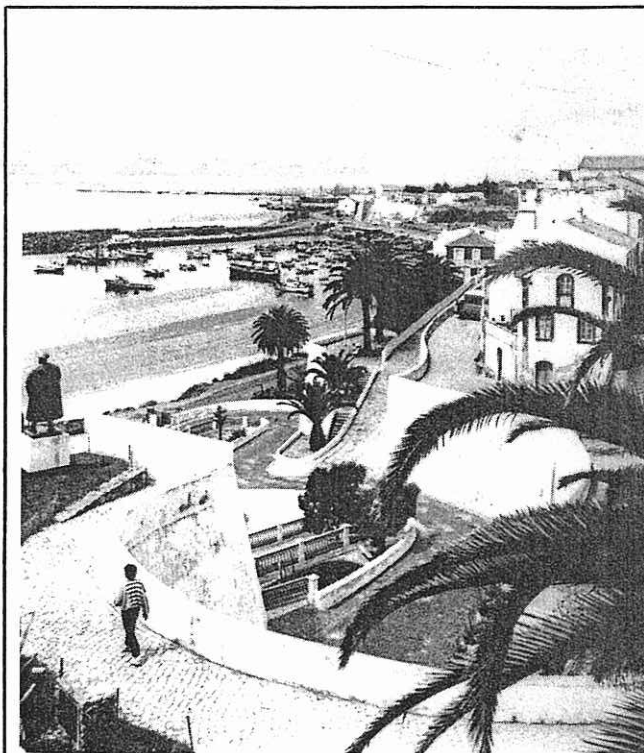
- Deposite o lixo dentro dos contentores;
- Faça-o a partir das 18 horas;
- Feche sempre a tampa do contentor;
- Evite o despejo de resíduos líquidos no contentor;
- Sempre que puder acondicione o lixo em sacos de plástico bem atados;
- Não deite o lixo para o chão;
- Utilize as papeleiras;
- Deite os vidros no vidrão de qualquer cor;
- Não coloque lixo nos contentores aos sábados a não ser que segunda-feira seja feriado.



O CORREIO DO MUNÍCIPE

Esclarecimento

Temos recebido de alguns munícipes, correspondência para publicação nesta secção. Lamentamos não termos publicado algumas delas pelo facto de não virem assinadas. Lembramos que as críticas e sugestões dos nossos munícipes só serão publicadas se vierem devidamente identificadas.



Sines Tu És Para Amar

Sines tu és para amar
Sem igual tua beleza
Amada e sempre saudada
Nesta terra portuguesa

Teus filhos acolhedores
Gente humilde pura e sã
Vão ao mar ao pôr-do-sol
Regressam pela manhã

Teu mar é lindo e belo
Por vezes com agressões
Fazendo bater assim
Tantos tantos corações

Quantas vezes eles partem
Em bonança Santo Deus
A natureza é mais forte
E arrasta para a morte
Mais um destes filhos teus

São milhares de forasteiros
Que no ano te visitam
Parecem estar a sonhar
E assim te felicitam

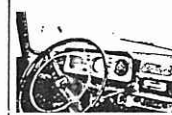
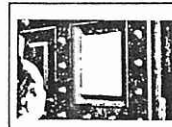
Os teus rochedos sombrios
Negros negros verdejantes
Teu mar azul no meio
A convidar os amantes

Deixas saudades a todos
Aos que te vêm olhar
E os teus filhos com vaidade
Gritam mas em liberdade
Sines tu és para amar

Maria Jacinta Mora Do Ó



Cursos de Educação de Base de Adultos



- *Não sabe ler um edital?*
- *Gostaria de tirar a carta de condução?*
- *Não sabe ler os dizeres de uma embalagem?*
- *Gostaria de ler as cartas do seu filho?*
- *Não sabe preencher um vale de correio?*

É certo que trabalha muito. Mas não diga: — Não tenho tempo e estou cansado.

O horário terá em conta os seus afazeres.

E poderá ensinar aos outros coisas que eles não sabem, como, por exemplo, o que faz no seu trabalho.

Mas num curso de adultos também aprenderá outras coisas: sobre a saúde, a casa, a instrução a dar aos seus filhos.

Há sempre um bocadinho... Verá que não se vai arrepender.

Nunca é tarde para aprender!



Aprendemos sempre. Uns com os outros.



Movimento do Mercado

Municipal de Sines

Totais de Janeiro a Agosto/88

Sector de Peixe

Peixe fresco — 166 150 Kg

Marisco — 8 155 Kg

Sector de Frutas/Legumes

Legumes — 217 457 Kg

Frutas — 281 073 Kg

Ovos (Duzias) — 4 555 Dz

Sector de Carnes

Enchidos — 3 969 Kg

Carnes verdes — 76 259 Kg

Sector de Padarias

Pão — 31 090Kg

Sector de Flores

Ramos de flores — 5 049 Ramos

Ramos de verdura — 6 302 Ramos

Sacos de terra — 5 398 Sacos



Movimento do Parque Municipal de Campismo

JANEIRO	—	(a)
FEVEREIRO	—	68
MARÇO	—	185
ABRIL	—	310
MAIO	—	336
JUNHO	—	620
JULHO	—	3.906
AGOSTO	—	6.351
TOTAL	—	11.756

(a) Encerrado.

Ludoteca na Praia Vasco da Gama

A Ludoteca Municipal que se instalou na Praia Vasco da Gama entre os dias 15/7 e 15/8 registou um movimento de 2 000 crianças.





Transportes Escolares

A criação do Transporte Escolar teve como objectivo principal contribuir para assegurar o cumprimento da escolaridade obrigatória, bem como possibilitar a continuação dos estudos aos estudantes do Ensino Secundário, que o pretendam fazer, desde que o estabelecimento de ensino mais próximo das duas residências se situe a mais de 3 Km, respectivamente, da escola sem ou com refeitório.

A necessidade do recurso ao transporte escolar aumentou significativamente a partir da década de setenta em consequência do aumento da escolaridade obrigatória de 4 para 6 anos.

Para os alunos abrangidos pela escolaridade obrigatória o transporte é gratuito enquanto os do secundário participam com 50% do custo total do Passe.

A partir do ano lectivo 1984/85 foi transferido, para as autarquias, a responsabilidade de todo o processo de organização, funcionamento e financiamento dos transportes escolares.

No ano transacto para além dos circuitos integrados nos transportes públicos funcionaram vários circuitos especiais.

Só na rede de transportes escolares foram percorridos, diariamente, à volta de 890 Km, o que acarretou, mensalmente, gastos elevados.

No total do ano escolar, dispendeu-se a verba de 8 837 585\$00, faltando ainda contabilizar os custos com os alunos que se deslocam para o concelho de Santiago do Cacém.

Este ano, novamente em colaboração com a delegação escolar e a Escola C+S, elaborou-se o Plano de Transportes para o ano lectivo de 1988/1989.

Para além dos transportes públicos estão em funcionamento os seguintes circuitos:

Ens. Primário — Circuito Especial de Morgavel, 2 viagens/dia; Circuito Especial de Paiol, 2 viagens/dia; Circuito Especial de Lentiscais, 2 viagens/dia; Circuito Especial de R^a Moinhos, 2 viagens/dia.

Ens. Preparatório e Secundário — Circuito Especial de Morgavel, 3 viagens/dia; Circuito Especial de Porto Covo, 4 viagens/dia; Circuito Especial de Lentiscais, 4 viagens/dia; Circuito Especial de R^a Moinhos, 4 viagens/dia; Circuito Especial de Paiol, 4 viagens/dia.

A concretização deste plano implica o funcionamento simultâneo de vários carros, com várias viagens diárias, o que provoca para além de grandes encargos directos, uma sobrecarga nos serviços e um acelerado desgaste dos carros.

Embora a autarquia esteja a dispendir um grande esfor-

ço neste plano sentimo-nos recompensados pois estamos conscientes de que também estamos a contribuir para a concretização dos principais objectivos que originaram a criação das redes de transporte escolar, isto é, o aumento do sucesso escolar dos estudantes do nosso concelho.



Aberto Concurso Público para Construção de uma Nova Escola Pré-Primária

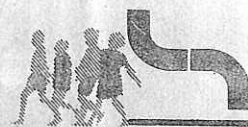
A Câmara Municipal de Sines decidiu abrir concurso público para execução dos trabalhos de adaptação do ex-Matadouro em pré-primária.

Uma vez que as escolas pré-primárias existentes, não poderão suportar o número sempre crescente de crianças em idade pré escolar, esta nova pré-primária é sem dúvida mais um importante contributo, por parte da autarquia, para combater o insucesso escolar.

LEIA

E DIVULGUE

ESTE BOLETIM



RECENSEAMENTO ELEITORAL PERÍODO SUPLEMENTAR 2 a 30 NOVEMBRO

**O Recenseamento Eleitoral
é obrigatório
se ainda não está inscrito
no recenseamento;
se é maior de 18 anos
ou se os completa até
30 de Novembro
dirija-se à comissão
recenseadora
a funcionar nas
Juntas de Freguesia
de Sines e Porto Covo.**

AVISO

Está em curso a mudança de todos os serviços oficiais da Câmara Municipal de Sines para as Oficinas Gerais situadas junto ao Bairro Marítimo, estrada da Floresta nos ex-pavilhões da C.N.P.

Assim os serviços de Piquete de Águas e Esgotos passam a ter o seguinte nº de telefone — 632710.

DESPORTO É CULTURA

Aí estamos nós de novo. Reabriram as escolas e por consequência as actividades desportivas da C.M.S estão de novo no seu auge.

Sendo a política da Câmara levar o desporto, mas, incidindo sobretudo na infância, é obvio que o início do ano escolar significa o arranque de todas as nossas modalidades desportivas.

Mas, a C.M.S não desenvolve só o desporto escolar!

Recordemos as crianças dos infantários a correr de patins ou as mulheres de meia idade, (que perdoem a franqueza), a nadar na nossa piscina Municipal, ou a ginástica de manutenção.

Continuamos pois nas linhas há muito traçadas!! "espaço para todos, na modalidade que preferirem".

Como dados novos convém referir a admissão de mais uma técnica para o desporto, desta vez a incidir na massificação desportiva na área de Porto Covo.

Pretendemos ainda, durante o ano de 1989, levar à prática as Olimpíadas Populares, iniciativa conjunta das Câmaras do Distrito de Setúbal.



Como referência podemos destacar alguns números de praticantes no Conselho Desportivo Municipal, nas diversas modalidades, no ano desportivo de 87/88, que foram cerca de 3000. A C.M.S é também indirectamente responsável por um elevado número de atletas, que, não praticando desporto no C.D.M, praticam desporto nos diversos clubes do nosso Concelho com o apoio da Câmara Municipal.

Para a época desportiva 88/89 estão já inscritos cerca de mil atletas para as várias modalidades, mas, as inscrições estão ainda abertas e tudo indica que estes números irão subir.

A Câmara de Sines foi pioneira nestas andanças desportivas. E os resultados aí estão.

Continuaremos na mesma linha.

Todos ao Desporto para uma vida mais alegre e sã.

DESPORTO DIREITO DO POVO