

SINES

BOLETIM MUNICIPAL

ANO X N.º 53 FEVEREIRO 1987



EDIÇÃO DA
CAMARA MUNICIPAL
DISTRIBUIÇÃO
GRATUITA

O PODER LOCAL NA VIA DO SOCIALISMO



Defenda o Nosso património Cultural



A Arquitectura:

Como Ciência;

Como Arte

Defenda o nosso

Património Cultural

Ciência porque o conjunto dos elementos indispensáveis a qualquer tipo de edificação e formas gerais, são regra geral o produto da solução de problemas diversos pelo raciocínio e pela experiência.

As paredes por exemplo, dão-se determinadas espessuras porque devem suportar determinadas cargas e fazem-se verticalmente para que o seu centro de gravidade incida na sua base de sustentação e se aguentem sózinhas de pé.

Poderíamos ainda referir, os arcos; as abóbadas; as colunas; os pilares; todos eles soluções técnicas obedientes a necessidades efectivas.

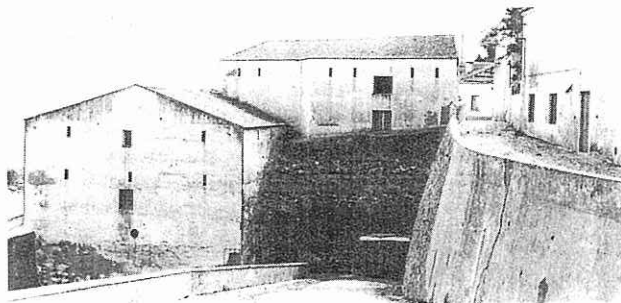
As boas obras de arquitectura representam, pois, a mais harmoniosa conjugação dos conhecimentos técnicos com as linhas mais influentes artisticamente numa época. Traduzem também os próprios ideais, a cultura e a maneira de viver dos povos.

A arquitectura torna-se assim uma arte porque os homens (ou pelo menos certos homens) com a sua inata tendência para emprestarem a tudo o que os cerca beleza e expressão procuram proporcionar os elementos criados e modificados por necessidades técnicas, agrupá-los de modo a conseguir certos efeitos, aperfeiçoando-lhes as formas e finalmente completá-los com decorações apropriadas.

Pretendem com essa intervenção como que espiritualizar esses elementos dando-lhes qualidades artísticas que eles por si só não possuem.

É pois neste sentido que para além da conservação passiva de certos elementos arquitectónicos, (castelos, fortes, igrejas), será necessidade absoluta a conservação dos traços de Arquitectura Popular, veículos transmissores de uma vivência e de uma Cultura.

Bibliog. A Arquitectura e a Vida



Vamos todos manter a nossa vila mais limpa

Embelezar a nossa terra, impedir a sua degradação, é uma tarefa que deve merecer de todos nós uma especial atenção e cuidado.

Neste sentido apelamos a toda a população para que cumpra os horários de despejo de lixo nos contentores; para que guarde o lixo em casa aos sábados e vésperas de feriados e, aos proprietários de habitações **PARA QUE NA PRÓXIMA PRIMAVERA MANDEM CAIAR OU PINTAR AS SUAS HABITAÇÕES.**

A qualidade do ambiente pode ser melhorada com um pouco de esforço de todos nós.

A nossa terra merece o melhor. Vamos dar-lho.





Crianças de Sines tocam na Banda Filarmónica!!

Foi num fim de tarde que o Sr. Durval Prata Ferreira, actual Presidente da «Sociedade Musical União Recreio e Sport Sineense» nos levou até à sede da mesma para que assim nos fosse dado conhecer o Sr. Bento Maria de Oliveira, Mestre desde há cerca de 8 meses e militante desta Sociedade desde os 14 anos de idade.

Depois de nos ter sido mostrado o velho estandarte onde se lia a data da fundação, 19 de Junho de 1927, o Sr. Bento, hoje com 65 anos, contou-nos que para além da sua actividade em bandas filarmónicas, fora nos anos trinta, elemento de mais de uma banda jazz, género musical do qual ele se diz grande apreciador.

Agora, tem a seu cargo os ensaios da banda, os afazeres como membro da direcção e as aulas de música a um grupo de cerca de 25 crianças com idades compreendidas entre os 7 e os 12 anos.

Incluídos na Banda Filarmónica, e expondo a olho público pela primeira vez o resultado do seu trabalho, percorrerão as artérias da vila de Sines, já no próximo dia 25 de Abril, tocando nos seus instrumentos com a alegria mágica que só as crianças possuem.

Pelo carinho dedicado a este trabalho, pelo amor a esta arte sublime que é a música, bem haja a Sociedade Musical União Recreio e Sport Sineense, bem hajam todos os Mestres que exalam nas árias que tocam e ensinam a tocar, a poesia popular, característica de um povo que em todos os tempos utilizou a música como meio de comunicação e instrumento de luta.

Reportagem p'lo Boletim Municipal/Julieta




A Cultura Popular está viva viva a Cultura Popular!!!!

Organizado pela Comissão de Moradores da Quinta dos Passarinhos, realizou-se no passado dia 21 de Fevereiro, no Salão do Povo, um baile abrilhantado pelos acordeonistas António Gonçalves e Rosã Maria.

Pelas 15 horas, teve lugar, no campo desportivo desta Comissão, um encontro de Futebol entre o Grupo Cultural e Desportivo da APS e o Grupo desta Comissão de Moradores.

Estas iniciativas, que contaram com a participação de numeroso público, tiveram como objectivo principal a apresentação do Grupo Coral Alentejano Infantil que esta Comissão criou e acarinhou desde o primeiro passo.

A todos os que participaram nesta bela festa, as nossas felicitações.



**FREQUENTE A
BIBLIOTECA
MUNICIPAL**

**VIVER
O
LIVRO**

*inscrição
e empréstimos gratuitos*
Largo do Bocage, 1
SINES
HORARIO:
*de segunda a sexta-feira
das 14.00 às 20.00 horas*

O livro

é um bom

companheiro



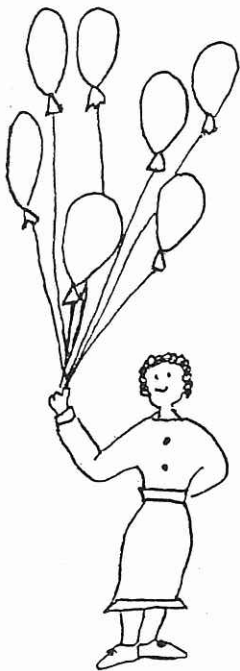
Os Nossos Pequenos Amigos do A.T.L. Colaboraram com Boletim Municipal

Da «gairota», escrevo este artigo sobre as nossas actividades deste ano.

Chamo-me Rui Cláudio e pertença ao grupo dos "aurines".

Começámos já, com muito interesse e alegria, a desenvolver actividades do nosso centro de interesse deste ano: "A Peira e os jogos tradicionais". Presentemente, nós, aurines, estamos a fazer bijuterias diversas, enquanto os "Latoiros", "Teelões", "Sandeiras", "Basteiros" se dedicam à confecção de trabalhos de sãtas, tapetes, bordados, estor, etc, etc.

Temos este ano treinar jogos tradicionais, actividades que achamos muito interessante porque permite manter vivas todas as actividades tradicionais. Esperamos com muita ansiedade a nossa peira em junho...



JÁ SAIU
O N.º 2
DO
VASQUINHO
NA
«FORJA» O N.º 3

CORREIO DO MUNÍCIPE

Com o fim de estabelecer um contacto mais estreito entre a população e a sua Câmara, vamos iniciar uma secção do Boletim Municipal, aberta à colaboração de todos os habitantes do nosso Concelho. Pretendemos com esta iniciativa, colher ideias, experiências, saber que pensamos e quais as soluções propostas para os diversos problemas com que todos nós nos debatemos no dia a dia.

**ESCREVA-NOS!
PARTICIPE ACTIVA E CRIATIVAMENTE
NOS PROBLEMAS DA NOSSA TERRA**

**Critique construtivamente
dê sugestões
ajude a construir melhor
o futuro do nosso concelho**



Em Homenagem a Zeca Afonso Sines terá o seu nome numa das suas ruas

RESOLUÇÃO

Pela irreparável perda que representa para todos os democratas e anti-fascistas a morte de José Afonso, a C.M.S. na sua reunião de 25-02-87 na certeza de interpretar os mais profundos sentimentos do povo Sineense, e em seu nome, quer publicamente manifestar o seu pesar e reconhecer a dimensão do Homem, do Poeta e sua Obra, que tanto contribuíram para a modificação do País.

Como reconhecimento da envergadura do Homem e preito da sua homenagem, a C.M.S. dará o nome de José Afonso a uma das ruas da vila de Sines.

Aprovado por unanimidade.

Assembleia Municipal de Sines

VOTO DE PESAR E HOMENAGEM

Todos os que estão empenhados na transformação da sociedade, tornando-a mais justa, mais fraterna e mais culta, sentem o natural dever de hoje e aqui, pública e solenemente prestar homenagem a «Zeca Afonso».

A sua vida, obra e talento granjeou a admiração e respeito de todos os espíritos livres e conscientes. Sendo «farol» de gerações; a sua voz foi e é um grito de liberdade que o nosso povo compreendeu e compreende, admira e respeita.

Encarnou e soube transmitir os anseios desse mesmo povo, despertou consciências, semeou poemas que produziram liberdade.

Só a morte foi mais forte que todas as prepotências; nem ela o conseguirá calar.

Não calemos nós também a mensagem que este **HOMEM, POETA, ANTIFASCISTA E DEMOCRATA** de grande envergadura humana nos legou.

A Assembleia Municipal reunida em 27 de Fevereiro de 1987, presta o seu preito de homena-



**UM DIA OS MENINOS
VERÃO A LUZ POR QUE
TANTO TE BATESTE!...**

**MENINO SEM CONDIÇÃO
IRMÃO DE TODOS OS NUS
TIRA OS OLHOS DO CHÃO
VEM VER A LUZ**

gem ao sempre «Amigo maior que o pensamento» autor da canção que foi senha para a liberdade na madrugada do maravilhoso 25 de Abril.

A Assembleia Municipal recomenda à Câmara Municipal que de forma a prestar uma pequena homenagem a este Português de corpo inteiro o seu nome seja dado a uma artéria da Vila de Sines, bem como medalha do Município a título póstumo.

Sines, 27 de Fevereiro de 1987

Aprovada, por unanimidade e aclamação.

O Presidente da Assembleia Municipal,
José Arcanjo Ferreira Costa



Informação

O Tanque de Aprendizagem de Natação Municipal, faz parte de um conjunto de instalações Desportivas que temos no nosso Concelho, que tem dos maiores índices de ocupação.

É um esforço constante da C.M.S. com a colaboração dos Serviços de Engenharia Sanitária da Administração Regional de Saúde do Distrito de Setúbal, a manutenção do melhor cuidado higiénico desta instalação.

Assim, e com o intuito de preservar e aumentar se possível esta qualidade, a C.M.S. recomenda:

- 1 — Não devem frequentar o Tanque de Aprendizagem de Natação as pessoas com doenças infecto-contagiosas com estados febris; com afecções da pele ou com feridas infectadas.
- 2 — Não devem trazer fatos de banho vestidos de casa.
- 3 — Devem tomar um banho de limpeza nos balneários e só depois vestir o fato de banho e entrar no Tanque.
- 4 — Devem utilizar a touca, pois sem esta não é permitida a utilização do Tanque de Natação, conforme Regulamento.

Aprovada, por unanimidade, em Sessão de Câmara de 3-12-86.

O Presidente da Câmara,
Francisco Maria Pereira do Ó Pacheco

Direcção Jovem Dinamiza Centro Recreativo Sineense

Realizou-se nos passados dias 26, 27 e 28 de Fevereiro, no Centro Recreativo Sineense, um Torneio semi-rápido de Damas e Xadrez.

Esta iniciativa foi organizada pelo jovem Departamento Desportivo daquela Colectividade e teve como objectivo a introdução e dinamização de outras modalidades de cariz cultural e desportivo.

ANDEBOL

EM SINES

FASES FINAIS

DE INFANTIS

E INICIADOS

INFANTIS

DIA 29 DE MARÇO DE 1987

CONSELHO D. MUNICIPAL DE SINES

C.C.R. ALTO MOINHO

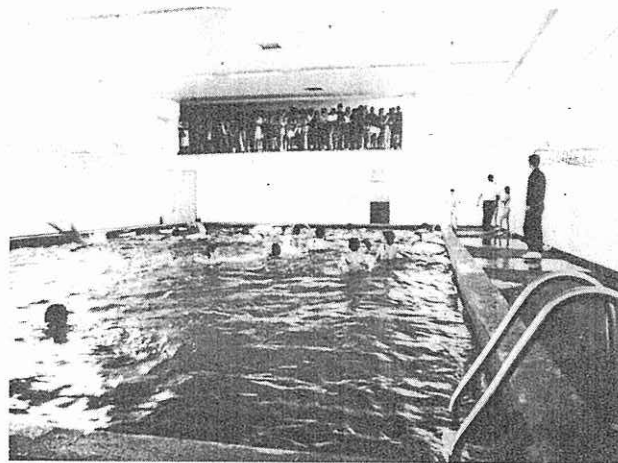
O PALMEIRAS DO MONTIJO

ATLETICO CLUBE SANTIAGO

G. J. ALVALADENSE

S.U.D.R. CERCALENSE

COMPARECE



Caixas de Correio

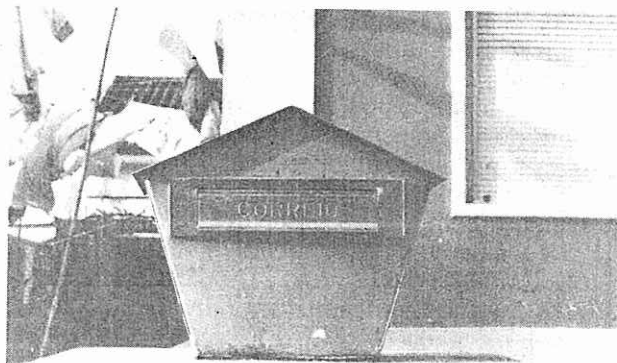
Aviso

Para os devidos efeitos se torna público que, de harmonia com a deliberação tomada em reunião ordinária de 5 de Novembro de 1986, os proprietários dos prédios deverão colocar caixas de Correio, nas portas dos seus prédios, a fim de minimizar as dificuldades dos trabalhadores dos C.T.T. na distribuição domiciliária da correspondência.

Paços do Município de Sines aos 13 de Novembro de 1986.

O Presidente da Câmara,

Francisco Maria Pereira do Ó Pacheco





8 Março – Dia Internacional da Mulher

Centro C. Emmérico Nunes

EXPOSIÇÕES (De 7 de Fevereiro a 29 de Março)

Esteve patente ao público na sala n.º 1 uma exposição intitulada **UM ABRAÇO DE MAR...** tendo como objectivo a evocação de aspectos sócio-culturais de Sines.

Tratou-se de uma montagem audio-visual elaborada pelo C.C.E.N., e mostra de algumas peças de artesanato.

Em simultâneo na sala n.º 2 uma exposição de Escultura de **GRAÇA MATOS SOUSA** que reuniu 18 peças. Algumas das quais em barro cozido, gesso com patine, mármore e bronze.

EXPOSIÇÕES (De 7 a 29 de Março)

NATÁLIA — NÃO PERCAS A ROSA...

No âmbito das comemorações do 8 de Março — Dia Internacional da Mulher, a Biblioteca Municipal promoveu uma exposição que Natália Correia inaugurou no Centro Cultural Emmérico Nunes, no passado dia 8 pelas 16 horas. — Uma exposição sobre a sua obra.

Natália Correia nasceu na ilha de S. Miguel, Açores (13-09-1923) — Veio para Lisboa, onde fez os estudos liceais. Esta autora situa-se próxima da corrente surrealista, cultivando sobretudo a «substância mágica» da poesia «ante» e «post» surrealista.

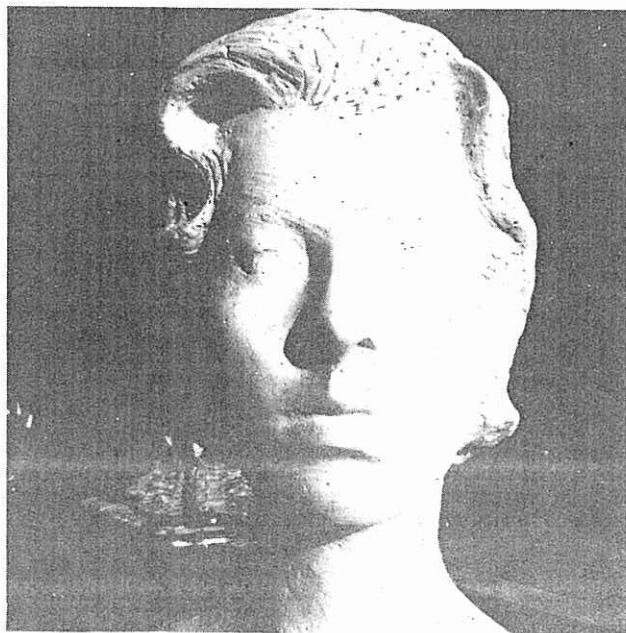
«NATÁLIA — NÃO PERCAS A ROSA...» estará patente ao público na sala n.º 1 até ao próximo dia 29 de Março.



Em simultâneo na sala n.º 2 uma exposição de Pintura de **HELENA JUSTINO** e **FRANCISCO JOSÉ SIMÕES**.

RETRATOS EM GUACHO

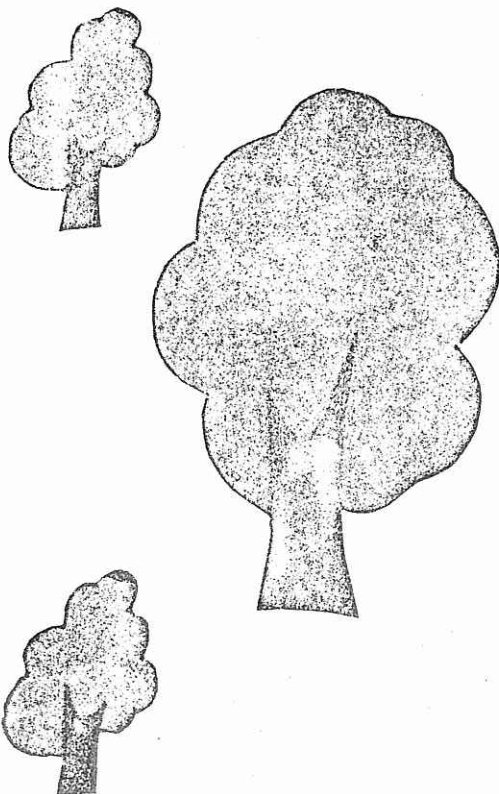
Inaugurou uma exposição de «retratos» de um grupo de alunos da Escola Preparatória C+S. Esta exposição está patente na sala onde no próximo mês de Abril se instalará o espólio do C.C. E.N., o espólio este que reúne obras de autores já expostos neste Centro. Nomeadamente: Carlos Lança, Francisco José Simões, José Belém, Kira, João Martins, Melopo, Graça Matos Sousa, outros.





**21 de Março
Dia Mundial
da Árvore**

**ELAS SÃO VIDA
PROTEJA
AS ÁRVORES
E JARDINS**



**Planta uma Árvore
Planta a Vida**

**Curiosidades
da Nossa
Terra**



9-3-913

POESIA DE
D. ALDA GUERREIRO
Dedicada à «Festa da Árvore» em Sines
ÁRVORES

A árvore inda tenra é quasi uma creança.
Devem crescer a par os símbolos da esperança!
No decorrer da vida andarão sempre unidas,
Em dias de ventura, em horas doloridas.

Planta que se faz berço e nos sorri em flores
Com pétalas de neve a decantar amores;
Árvores que nos dão os fructos de tentar,
Fantásticas se as beija um raio de luar;
De sombra apetecido, á beira dos caminhos,
Proteje o pobre e abriga o lar dos passarinhos.

E quando acaso um dia a golpes de machado
O tronco altivo cái, bondosa inda na morte,
Ela que foi tão linda e poderosa e forte,
Deixa-se retalhar.—Do tronco faz-se um leito
Um berço, um barco, um remo...

Vedes como do mar a vaga reluzente,
A barquinha de pesca embala docemente?
Foi árvore, e então cheia de viço e côr,
Criou raiz na terra e produziu a flôr.

A madeira que forma o mastro do navio,
Sentiu em pequenina os ardores do estio
Na folha delicada; e grandes caravelas
Foram no pinhal das árvores mais belas!

O casco d'essa náu que extranha intrepidez
Levou até á India o nome portuguez,
Foi planta que oscilava ao sopro da nortada.
O audaz navegador á sombra da ramagem,
Sonhou talvez um dia a triunfal viagem!

.....
E arrulham no arvoredo em bando as pombas mansas,
Na árvore que acalenta o sono das creanças!





Cooperativa de Habitação

Finalmente...

o Financiamento!

Finalmente a Cooperativa de Habitação «Unidade e Acção», vai poder continuar a cumprir a missão para que foi criada e que as realidades do nosso concelho amplamente justificam.

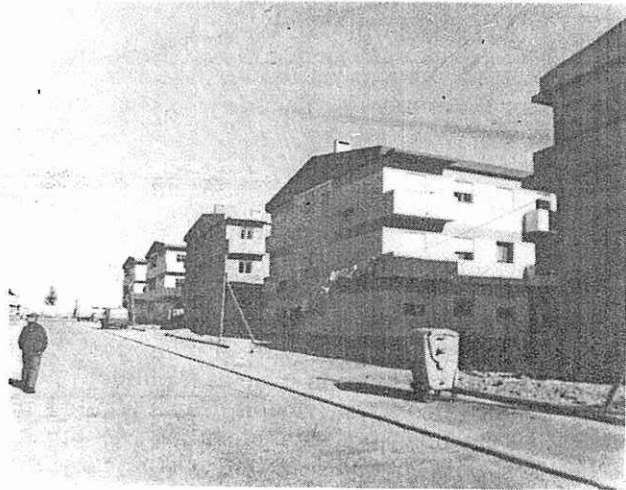
Com efeito após mais um ano cheio de obstáculos, o Instituto Nacional de Habitação, libertou das vastas somas que constituem o seu orçamento, a verba suficiente para a construção de 54 fogos, do total de 138 a cujo financiamento a Cooperativa se tinha candidatado.

Quando no parágrafo anterior utilizámos a palavra «libertou» para classificar a entrega das verbas fizemo-lo propositadamente e num duplo sentido.

Com efeito a liberdade conquista-se nunca é oferecida. Nesse sentido esta libertação de verbas é uma conquista da Cooperativa e das Direcções que ao longo de 6 anos (desde 26-09-80) se extenuaram numa luta, que chegou a parecer inglória, contra a burocracia, a insensibilidade e até a mudança de identidade do organismo que tutela o sector das Cooperativas de Habitação. E é uma libertação no sentido de que este dinheiro ao proporcionar habitação a dezenas de famílias — associadas numa organização sem fins lucrativos — regressando aos contribuintes, também se liberta, apetece-nos dizer purifica.

Bom, mas 54 fogos são uma pequena parte dos 138 que de imediato a Cooperativa se propunha construir. E não permitem dar casa aos 299 sócios actualmente sem habitação. Por isso mesmo há que continuar a lutar. Até porque, tendo a Cooperativa a posse dos terrenos do Plano de Pormenor de Urbanização/Cemitério/Caminho de Ferro, — cedidos pela Câmara Municipal de Sines em 1982 —, os projectos para a construção de 309 fogos igualmente cedidos pela C.M.S., e fundamentalmente o inequívoco apoio da Autarquia à concretização destes programas habitacionais, vai valer a pena. Dias piores do que aquele célebre 27-10-1986, em que o Instituto Nacional de Habitação nos comunicou o indeferimento do financiamento, talvez não aconteçam. E mesmo esses são ultrpassáveis, quando a razão é firme e não consente.

A Direcção da Cooperativa



Semana da Cultura e do Desporto

Subordinado ao tema «Semana da Cultura e do Desporto», realizou-se no passado fim-de-semana, 21 e 22, no Pavilhão de Desportos, uma exposição de desenhos elaborados pelos alunos das Escolas Primárias do Concelho, alusivos à prática desportiva.

Integrado ainda na mesma iniciativa, realizou-se no mesmo local, no dia 22, pelas 17 horas, um Mini-Sarau de Ginástica Desportiva de Formação com a participação de 35 atletas do Conselho Desportivo Municipal.

Esta iniciativa teve a colaboração de todas as Escolas Primárias do Concelho e C.D.M.





Torneio amizade de Corridas em Patins

Cascais

Decorreu no passado dia 8 de Fevereiro de 1986 a segunda prova do Torneio Amizade em Cascais.

Com a presença de todas as equipas nacionais, as provas atingiram um grande nível, quer em termos de quantidade (atletas e público) quer no aspecto da competitividade. Havia alguma expectativa em relação a esta prova para os atletas Sineenses, pois enquanto as outras equipas já haviam disputado várias provas, os nossos atletas era a primeira vez nesta época que se iriam apresentar numa competição a nível nacional.

Tornando-se indiferentes à maior rotação dos outros atletas, os atletas Sineenses dignificaram mais uma vez o nome de Sines, ganhando 6 das 8 provas que disputaram, e deixando de facto a ideia que esta época poderá novamente ser co-rodada com os êxitos a que estes mesmos atletas já nos habituaram em épocas anteriores.

RESULTADOS

Infantis Iniciados Masc. — 3000 Metros

- 1.º — João Carlos — C.D.M. Sines
- 11.º — Ricardo Salgado — C.D.M. Sines
- 16.º — Francisco Encarnação — C.D.M. Sines
- 18.º — José António — C.D.M. Sines
- 21.º — Jaime Miguel — C.D.M.

Jovens Masculinos — 500 Metros

- 1.º — Sérgio Ablum — Vasco da Gama

Jovens Masculinos — 5000 Metros

- 7.º — Sérgio Ablum — Vasco da Gama

Jovens Femininos — 500 Metros

- 1.º — Vanda Santos — Vasco da Gama

Jovens Femininos — 5000 Metros

- 6.º — Vanda Santos — Vasco da Gama

Seniores Masculinos — 500 Metros

- 3.º — Jacinto Fragoso — Vasco da Gama

Seniores Masculinos — 5000 Metros

- 1.º — Jacinto Fragoso — Vasco da Gama

Seniores Femininos — 500 Metros

- 1.º — Natália Bernardino — Vasco da Gama
- 2.º — Armanda Folques — Vasco da Gama
- 11.º — Sílvia Bernardino — Vasco da Gama

(Continua na pág. 13)

Sines

Integrado no calendário da Federação Portuguesa de Patinagem (Comité Nacional de Corridas em Patins) e com o apoio da Câmara Municipal de Sines, realizou-se no passado dia 1 de Março, na Avenida Humberto Delgado, uma das 7 provas que constam do Torneio Amizade disputado em diversas localidades do país.

Nesta prova participaram: o Conselho Desportivo Municipal, Vasco da Gama Atlético Clube, S.L. Benfica, G.D. Cascais, Salesiana, C.A. Cacém, G.D.A. Lagos, C.D.M. Serpa, Castrense e G.D. de Almodôvar.

A seguir damos os resultados dos atletas de Sines por não ter sido possível saber a classificação de todos os intervenientes.

Infantis Iniciados Masculinos — 3000 Metros

- 1.º — João Grilo — C.D.M.
- 6.º — Ricardo Salgado — C.D.M.
- 12.º — José António — C.D.M.
- 14.º — Francisco Encarnação — C.D.M.
- 16.º — Jaime Miguel — C.D.M.

Jovens Masculinos — 500 Metros

- 1.º — Sérgio Ablum — V. Gama
- 8.º — Paulo Barão — V. Gama

Jovens Femininos — 500 Metros

- 6.º — Vanda Santos — V. Gama

Jovens Masculinos — 5000 Metros Linha

- 2.º — Paulo Barão — V. Gama
- 3.º — Sérgio Ablum — V. Gama

Jovens Femininos — 5000 Metros Linha

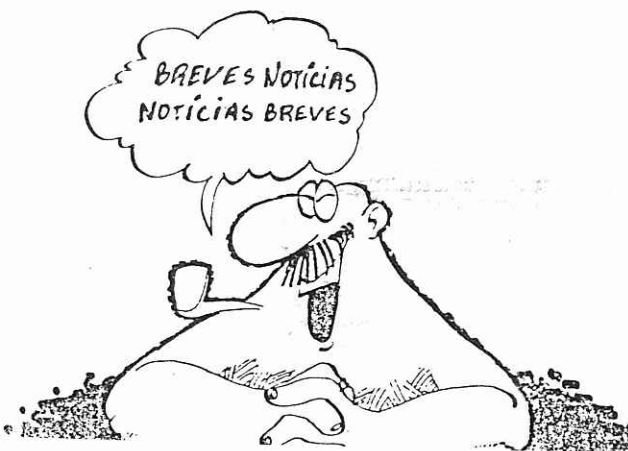
- 5.º — Vanda Santos — V. Gama



(Continua na pág. 13)



BREVES NOTÍCIAS
NOTÍCIAS BREVES



- Por ocasião do seu 2.º Aniversário, 1-11-86, o Grupo Desportivo e Cultural da A.P.S. — Administração do Porto de Sines — ofereceu à Câmara Municipal de Sines uma medalha comemorativa daquela efeméride. Os nossos agradecimentos.
- Esteve de visita a Sines, onde foram recebidos pela Câmara Municipal uma delegação das Relações Internacionais da Bulgária.
- O pintor Carlos Lança esteve presente na inauguração da Exposição de escultura de Maria da Graça Matos Sousa.
- A Câmara Municipal decidiu propor aos CTT a compra do seu edifício sito na Praça Tomás Ribeiro.
- A Câmara Municipal decidiu atribuir mais duas bolsas de estudo para o ano lectivo 1986/87 a Maria Madalena Garcia Tomás de Castro e Maria de Lurdes Silva Vilhena Roberto.
- Já está a funcionar no Centro Cultural Emmérico Nunes, os cursos de Rendas de Bilros e Arraiolos organizados pela Coordenadora Concelhia de Alfabetização.
- A Câmara Municipal decidiu manifestar ao Sr. Director Regional do Centro de Emprego da Região do Alentejo, o seu descontentamento pela forma pouco adequada como o Centro de Emprego de Sines vem procedendo com esta Autarquia. Como exemplo foi citado o facto de os programas ATD que deveriam ter começado oficialmente no dia 2 de Janeiro/87 e só no dia 5 de Janeiro o referido Centro ter entregue os respectivos programas de apoio, com todos os inconvenientes daí derivados para os beneficiários do programa.
- Durante o mês de Março estará patente ao público, no Centro Cultural Emmérico Nunes, uma exposição de pintura dos artistas Helena Justino e Francisco Simões, organizada pelo

Pintor Carlos Lança em colaboração com aquele Centro Cultural.

- Ao abrigo da Lei, pediu a renúncia de mandato, para que foi eleito para a Câmara Municipal, nas listas do PSD, o Sr. João Luís Martinho Santa Bárbara, passando definitivamente à Vereação, o Sr. Manuel Luís C. Botelho Lança, que vinha exercendo o mandato em regime de substituição.
- Praia de Morgavel e de S. Torpes vão ter luz eléctrica; com efeito a Câmara Municipal adjudicou à EDP a instalação de iluminação pública nestas praias.
- EDP já fez as ligações domiciliárias de energia aos lugares de Bragada, Casinha, Casoto e Lentisais.

Centro Recreativo Sineense Jovens Determinados Recebem o «Testemunho»

Foi no passado dia 13, que o Centro Recreativo Sineense comemorou o seu 74.º aniversário, o qual devido a vários factores, nomeadamente a precária sobrevivência desta colectividade, não ficou registado como seria justo.

No entanto, e apesar de visivelmente degradada, esta colectividade continuará a ser, talvez a mais rústica existente na Vila de Sines. Nela, embora já bastante apagada, regista-se a «lâmpada» que com toda a certeza trouxe raízes para muitos dos «sineiros». Dito isto, torna-se importante citar o facto de que a biblioteca do Centro Recreativo, é a que mais revela indícios de antiguidade das bibliotecas da Vila, não só pelo facto de ser uma das primeiras a surgir no espaço cultural de Sines, mas também, por nela tomarem lugar muitos livros com mais de centena e meia de anos, que comportam em si a raridade e o respeito.

Foi então, na esperança de vir a fazer renascer o Centro Recreativo Sineense, que em 30 de Janeiro último um grupo de jovens tomou a iniciativa de gerir esta colectividade.

Vários são os objectivos que pensamos levar a cabo; uns, com a máxima brevidade, como por exemplo a restauração do edifício; outros, sujeitos a um mais longo espaço de tempo, na medida em que são mais ambiciosos e exigem uma certa e determinada estrutura para se desenvolverem.

Seria igualmente importante, referir então, em breves linhas, os objectivos mais significativos que pensamos levar a cabo. Um deles, constituiu-se numa Cinemateca que tem como principal

(Continua na pág. 12)



Recordação de Sines



...da visão das terras ao norte,
apenas ficou o esquecimento do aroma das ca-
[marinhas.
Talvez um perfume invada a loucura deste Mar
[da Furna...
...em minhas lágrimas, escorre a irreconhecível
[Pedra-do-Homem.
...procurei-te por entre os espelhos que reflectem
[a partida
dos barcos para outros portos.
Tenho na memória a imagem dos corais e o ciclo
[das águas,
no vício dos lábios humedecidos p'la saliva das
[aves marinhas.
Teu sorriso-madre-pérola esboçara negras embar-
[cações nocturnas,
nocturnas rochas onde recolhes o sono das aves
[viajantes...

Paulo Manuel Correia

Centro Recreativo Sineense Jovens Determinados Recebem o «Testemunho»

(Continuado da pág 11)

fundamento a pedagogia a nível cinematográfico, fugindo assim dos imensos enleios comerciais que têm vindo a empobrecer o cinema. Outro, será a restauração e a remodelação da biblioteca, assim como o alargamento do seu espaço. Conjuntamente tornar-se-á importante, levar a cabo outras remodelações com o especial intuito de transformar a colectividade num espaço mais saudável e mais rico, que se dirige principalmente para os sócios.

Assim, apesar das demais dificuldades estamos confiantes de que esta colectividade ainda se converterá num espaço em que as actividades culturais terão indiscutivelmente a prioridade, para que se fomente o interesse neste campo nos frequentadores.

M. Botelho

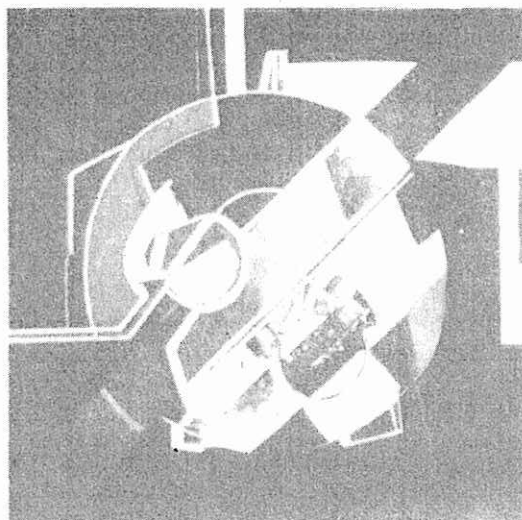
Artistas Plásticos oferecem obras ao Centro Cultural Emmérico Nunes

Artistas plásticos, nomeadamente Carlos Lança, Francisco José Simões, José Belém, Kira, João Martins, Melopo, Graça de Matos Sousa, entre outros, oferecem obras ao C.C.E.N. Obras estas que ir-se-ão instalar no próximo mês de Abril na sala do espólio deste Centro.

Estes artistas estiveram já expostos no C.C. E.N. em Novembro, do ano passado, aquando da COLECTIVA I, onde estiveram patentes outros nomes como Vieira da Silva, Mário Cesariny, João Cutileiro e João Hogan.

Quanto a Graça de Matos Sousa, a sua exposição de escultura encerrou no passado dia 1 de Março.

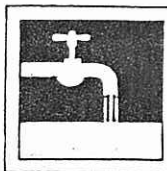
O Centro Cultural Emmérico Nunes e a Câmara Municipal de Sines agradecem este gesto que contribui bastante para o enriquecimento do espólio deste Centro Cultural.



**LEIA
E DIVULGUE
ESTE BOLETIM**



DESENVOLVIMENTO
ECONÓMICO
E ABASTECIMENTO
PÚBLICO



Alguns dados

TRABALHO DA OFICINA DE ÁGUAS

Foram passadas 1095 ordens de serviço que deram origem à realização das seguintes operações:

- Realização de 66 novos ramais para abastecimento de água.
- Colocação de 165 novos contadores num total de 630 operações de colocação de contadores.
- Retirada de 100 contadores por desistência num total de 520 operações de retirada de contadores.
- Realização de 30 vistorias a canalizações interiores de prédios.
- Efectuaram-se 420 operações de aferição e reparação de contadores.
- Efectuou-se a extensão da rede de abastecimento de água à vila de Sines, num total de 3 000 metros.

(Abastecimento de água à Cova do Lago).

ZONAS RURAIS

Iniciou-se e concluiu-se o abastecimento de água à Cabeça-da-Cabra num total de 2 100 metros de conduta instalada.

Esta obra envolveu as empreitadas de «Execução do Furo de Captação», «Fornecimento e Montagem de Equipamento Electromecânico» e «Fornecimento de depósito em fibra de vidro com capacidade de 10 m³».

Iniciou-se e concluiu-se o abastecimento de água aos lugares de Fonte-Mouro e Pouca-Farinha num total de 5100 metros de conduta instalada,

Esta obra envolveu as empreitadas de «Construção de um depósito apoiado com capacidade de 100 m³», «Fornecimento e Montagem de Equipamento Electromecânico».

O Sector de Abastecimento de água fez a distribuição de 1 575 520 m³ durante 1986. Este valor engloba os Consumos Industriais.

Para se ter uma ideia da dimensão deste número constata-se que:

Permitia abastecer durante um dia uma população de 10 503 467 habitantes com um consumo per capita de 150 litros/dia.

Permitia abastecer durante um mês uma população de 350 115 habitantes com o consumo per capita atrás referido.

No Porto Covo distribuiu-se um total de 60 132 m³.

Torneio de amizade

Corridas em Patins

(Continuado na pág. 10)

Cascais

Seniores Femininos — 5000 Metros

- 1.º — Natália Bernardino — Vasco da Gama
- 7.º — Armanda Folques — Vasco da Gama
- 11.º — Sílvia Bernardino — Vasco da Gama

Para completar o Torneio Amizade falta ainda disputar as seguintes provas:

- 15/02/87 — Serpa
- 01/03/87 — Sines
- 08/03/87 — Lisboa (Estádio da Luz)
- 15/03/87 — Cacém
- 22/03/87 — Odiveelas

Sines

Seniores Femininos — 500 Metros Séries

- 2.º — Natália Bernardino — V. Gama
- 5.º — Silur Bernardino — V. Gama
- 12.º — Armando Falques — V. Gama

Seniores Masculinos — 500 Metros Séries

- 2.º — Jacinto Fragoso — V. Gama
- 14.º — Paulo Porfírio — V. Gama

Seniores Femininos — 5000 Metros Linha

- 1.º — Natália Bernardino — V. Gama
- 7.º — Silur Bernardino — V. Gama

Seniores Masculinos — 5000 Metros Linha

- 2.º — Jacinto Fragoso — V. Gama
- 13.º — Paulo Porfírio — V. Gama



Algumas Deliberações da Câmara Municipal

- Deliberado, por unanimidade fazer consultas a empreiteiros para a apresentação de propostas para a reparação do forro e da instalação eléctrica da Capela da Nossa Senhora das Salvas.
- Deliberado por unanimidade atribuir subsídio de 150 000\$00 à Sociedade Musical União Recreio e Sport Sineense, para despesas relativas à 2.ª fase da obra da sua sede.
- Deliberado por unanimidade atribuir subsídio de 39 185\$50 ao Infantário «O Pintainho», para pagamento do consumo de energia eléctrica de Outubro/86.
- Deliberado por unanimidade atribuir um subsídio de 161 200\$00 à Comissão de Moradores da Sonega para o prosseguimento da Construção do Salão de Convívio.
- Deliberado por unanimidade proceder ao pagamento de esc. 227 431\$50, respeitante às despesas efectuadas na Cantina da Escola Primária N.º 1 com os alunos carenciados.
- Deliberado por unanimidade proceder ao pagamento do vencimento das 2 funcionárias da Cantina da Escola Primária N.º 2, no valor de 64 980\$00.
- Deliberado por unanimidade fazer a atribuição definitiva, ao Vasco da Gama Atlético Clube do circuito N.º 2 de transporte de estudantes por 7 000\$00/dia, bem como o circuito dos Lentiscais pela importância de 3 000\$00 dia.
- Aprovado por unanimidade, o projecto do Mercado do Porto Covo.
- Deliberado por unanimidade que os Serviços da Câmara Municipal procederão à instalação eléctrica no Salão de Convívio do Casoto.
- Deliberado por unanimidade atribuir subsídio de 130 000\$00 aos Serviços Sociais dos Trabalhadores das Autarquias de Sines, para pagamento de despesas efectuadas durante o ano de 1986, no âmbito daqueles serviços.



NO MUNICÍPIO DE SINES
Existem cerca de 350 estabelecimentos comerciais

**FAÇA AS SUAS COMPRAS
NO COMÉRCIO LOCAL**

PARTICIPE NA VIDA MUNICIPAL