

SINES

BOLETIM MUNICIPAL

ANO IX N.º 48 MAIO/JUNHO 1986



EDIÇÃO DA
CAMARA MUNICIPAL
DISTRIBUIÇÃO
GRATUITA

O PODER LOCAL NA VIA DO SOCIALISMO



**1.º Encontro
Demonstração
de Vitalidade do Complexo
Industrial de Sines**

PÁGS. 2, 3, 4 e 8



1.º Encontro Demonstração de Vitalidade do Complexo Industrial de Sines

Realizou-se no passado dia 7 e 8 de Junho, no Quartel dos Bombeiros Voluntários de Sines o 1.º Encontro sobre o Complexo de Sines.

Com a presença de cerca de 300 participantes e convidados, esta oportuna iniciativa, veio demonstrar, sem vozes discordantes, a vitalidade e importância do Complexo de Sines, no contexto nacional, regional e local.

Consolidar, Construir o Futuro, são intenções e objectivos que estiveram na génese deste 1.º Encontro sobre o Complexo e que a Comissão Promotora, constituída pelas Câmaras Municipais de Sines e Santiago do Cacém, Comissões de Trabalhadores das Empresas do Complexo e Sindicatos, quis ver discutidas, analisadas e aprofundadas nos seus mais variados aspectos.

Na impossibilidade de transcrevermos aqui toda a riqueza do documento de abertura lido pelo Presidente da Câmara Municipal de Sines, em nome da Comissão Promotora, temos de nos limitar a alguns extractos mais significativos e que deram o mote sobre os grandes objectivos do Encontro:

«O nosso futuro não se constrói na incerteza, na falência de pequenos e médios empresários, na miséria, na prostituição física e moral. Entendemos que o futuro se constrói e se constrói sempre, colocando os bens materiais ao serviço do Homem, contribuindo cada vez mais para o seu bem estar e para a sua felicidade».

Desenvolvendo e ligando estes dois grandes objectivos, Consolidar, Construir o Futuro, o Presidente da Câmara prosseguiu:

«Obviamente que nem tudo está bem e nós, melhor que ninguém, sabemos-lo e por isso Consolidar significa analisar, discutir, corrigir, manter, reforçar, isto é: encontrar a solução possível para esta região e para o País. Consolidar para a Comissão Promotora deste 1.º Encontro, nunca poderá significar desemprego, falência e miséria. Consolidar significa para nós manter e reforçar os níveis dos actuais agentes económicos do Complexo e da área, colocar ao serviço do País os elevados investimentos que todo o povo Português aqui realizou e que, obrigatoriamente,

(Continua na 3.ª pág.)



(Continuado da pág. 2)

terá que pagar. Construir o Futuro significa ligar o pólo industrial de Sines ao Alentejo, perspectivar o desenvolvimento harmónico e integrado da região no seu próprio interesse e no interesse do País».

O pólo industrial de Sines é um dos vectores e, sem dúvida o mais importante do país, de desenvolvimento do Alentejo. E a Comunicação prossegue: «Associado a Aljustrel, Castro Verde e Almodôvar, através de transformações das riquezas mineiras existentes, designadamente construindo a unidade de metalurgia do cobre; perspectivar a construção de terminais de carga geral associados ao desenvolvimento da produção agropecuária com a construção da Barragem do Alqueva e de todo o plano de rega subjacente. Identificar a população com os problemas por forma a que as grandes questões do desenvolvimento de Sines e da Região sejam de todos e por todos sentidas e participadas».

Historiando o que foi o princípio e os objectivos que estiveram na base da criação deste pólo Industrial, o Presidente prosseguiu: «Mas também sabemos que o Complexo Industrial de Sines não surgiu hoje.

Aliado e associado ao poder político anterior ao 25 de Abril de 1974, tendo como suporte gran-

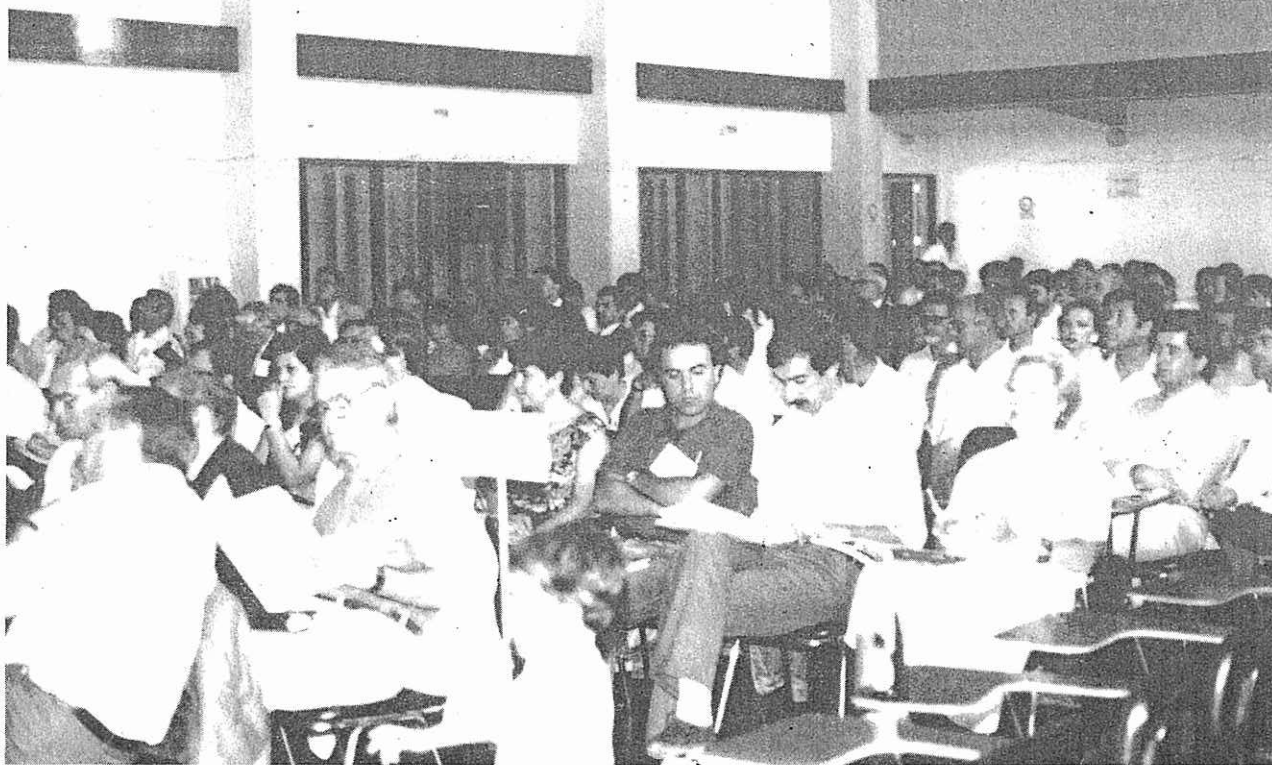
des grupos monopolistas nacionais e estrangeiros, o projecto de Sines pouco tinha a ver com os interesses da região em que se vinha edificar. As realidades económicas e sociais de Sines eram pura e simplesmente apagadas em favor dos grandes interesses financeiros subjacentes ao projecto. Pequenos e médios agricultores expropriados e compelidos para a serventia da construção civil; riquezas naturais destruídas; actividades económicas determinantes no Concelho propostas ao desaparecimento; parque imobiliário congelado; conversão forçada de Sines, da Vila Turística e piscatória a cais do Sodrê do Alentejo».

«É pois com o regime democrático saído da revolução de Abril de 1974 que as grandes consequências do Complexo Industrial sobre a região começam a ser conhecidas, criticadas e debatidas pela população local, colocando-se a partir de então a questão humana e social acima de todas as outras.

Tentámos e tentámos com muita força, «humanizar» o projecto do Complexo Industrial, compatibilizá-lo com as realidades locais e regionais».

Para terminar o documento sublinha: «que existem alternativas à actual situação e, desde já, afirma a sua disponibilidade para, em qualquer altura, discuti-las com quem de direito.

(Continua na pág. 4)



(Continuado da 3.ª pág.)

Alternativas com base na consolidação das estruturas económicas existentes e na manutenção e criação de novos postos de trabalho».

«A problemática do Complexo de Sines é uma questão nacional. Tem que interessar a todos os níveis de responsabilidade e a todos os órgãos do Poder Político.

A Presidência da República, a Assembleia da República, as Autarquias Locais, os Órgãos representativos dos agentes económicos não podem nem devem estar à margem desta discussão, nem podem concordar que unicamente o Governo tome decisões sobre questões tão importantes para a vida de todos nós».

«Não se trata de nenhum apelo aos conflitos institucionais, entre Governo e a Assembleia da República.

Trata-se da mais elementar regra de democracia; em fazer participar todos na discussão dos problemas que a todos dizem respeito, na procura das melhores soluções. É nessa base que a Comissão Promotora está à disposição para prosseguir o debate que ora vamos iniciar».

Depois de lidas mais de 30 Comunicações das cerca de 50 apresentadas ao Encontro e de mais de duas dezenas de intervenções orais, as quais, na sua generalidade, condenaram a posição dos

nossos «Governantes», enaltecendo as potencialidades e viabilidade do Complexo de Sines. o Presidente da Câmara de Santiago do Cacém a encerrar o Encontro leu o documento da acta final da qual extraímos algumas das partes mais significativas:

«Podemos afirmar, sem receio, que esta nossa iniciativa proporcionou a primeira discussão séria e global do Complexo de Sines, do seu impacto na área e na região, do estado actual dos seus componentes e das possibilidades futuras de desenvolvimento».

«Permitam-me que relembre aqui a ausência significativa de entidades públicas convidadas com pesadas responsabilidades e capacidade de intervenção: não compareceram representantes de Grupos Parlamentares ou Deputados Eleitos pelo Distrito de Setúbal à excepção dos do Partido Socialista, Partido Renovador Democrático e do Partido Comunista Português; não compareceram nem se fizeram representar o Ministro das Finanças e, mau grado a presença física de outros membros, o Governo não fez com que fosse aqui trazida a fundamentação das suas opções e perspectivas contrárias às nossas. Em suma, a fuga ao debate por parte dos detractores do Complexo de Sines e da sua viabilidade comprova, ela também, a total falta de funda-

(Continua na 8.ª pág.)



Futebol Feminino

C.D.M. pioneiro

em Sines

Quem disse que os chamados jogos viris eram só para os homens?

Com cerca de 14 praticantes de idades compreendidas entre os 12 e os 18 anos, o futebol de salão feminino começou já a entrar nos hábitos da nossa juventude, quebrando barreiras, destruindo preconceitos, numa afirmação e intenções cada vez maiores de penetrar num mundo que sempre lhes foi vedado por inibições constrangimentos e condicionalismos de ordem cultural e social e que, agora, ma's liberto destes preconceitos, têm o direito de intervir e participar.

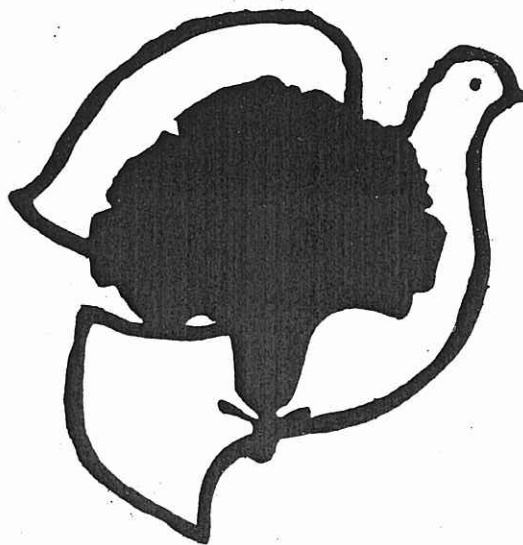
Esta nossa equipa, treinada pelo Técnico do Conselho Desportivo Municipal, Rui Madeira, tem disputado e participado, a nível regional em diversos torneios e comemorações de índole vária.

Pretendemos, com este pequeno artigo, dar conhecimento aos Jovens do nosso concelho e sensibilizar a Juventude Feminina em particular, para a prática desta bela modalidade cujo incremento desejamos seja uma realidade.

Jovem, se te interessas por esta modalidade, podes inscrever-te a partir de 12 de Agosto e até 12 de Setembro na Secretaria do Pavilhão Gimnodesportivo, que está aberta de segunda a sexta-feira.



1986 - Ano Internacional da Paz



**TREINAR UM SOLDADO PARA A MORTE
CUSTA 60 VEZES MAIS DO QUE INSTRUIR
UMA CRIANÇA PARA A VIDA!...**

«Cada indivíduo tem um interesse pessoal no desarmamento. Na era nuclear, as decisões que afectam a guerra e a paz não podem ser deixadas aos estrategas militares nem sequer aos governos. Elas são da responsabilidade de todos os homens e mulheres do mundo»

Perez de Cuellar
Secretário Geral da ONU

NÃO TOME

BANHO

EM PRAIAS

NÃO

VIGIADAS



Recuperação da praia de Sines Conseguimos!...

É com natural regozijo que a população de Sines assiste a esta 1.ª fase de limpeza e recuperação da Praia Vasco da Gama. Temos motivos para nos sentirmos orgulhosos. Com a nossa luta, a luta de toda a população de Sines, conseguiu-se travar a destruição da nossa praia e, no essencial, preservar a sua beleza e utilidade.

Hoje, em plena fase de recuperação dos duros golpes que contrá ela foram desferidos pelos seus inimigos, ela aí está! Imponente, majestosa, com ar desafiante mas agradecida, como que a dizer: — As maldades pagam-se caras. Vocês cairam eu continuo. Obrigado povo de Sines.

Foi no passado dia 14 de Maio que, com a ajuda de empresas aqui sediadas, Somague-Condotte, Unicate, Cerejos, Três Mosqueteiros, Construterra e GAS, a Câmara Municipal iniciou a limpeza e recuperação da n/ Praia. Esta recuperação será efectuada por fases ao longo de alguns anos, pois não nos parece oportuno dar início à sua recuperação em profundidade enquanto não terminarem os trabalhos de construção do cais de descarga de carvão e outros trabalhos de mar que se seguirão. No entanto, uma certeza podemos, desde já ter como definitivamente adquirida:

Conseguimos travar o seu aterro, por muitos tentado e desejado. Vamos conseguir, lenta mas segura, a recuperação total da nossa Praia Vasco da Gama.



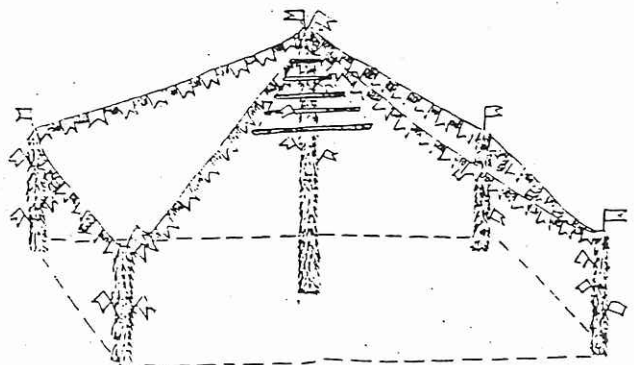
**NÃO
SE
EXPONHA
DEMASIADO
TEMPO
AO SOL**

Festejos populares nova dinâmica?

Depois das transformações demasiado rápidas a que o Concelho de Sines tem sido sujeito nestes últimos 14 anos; depois das feridas causadas no tecido social do Concelho com a implantação do Complexo, a população volta a encontrar formas de conviver e se associar a fim de manter as suas tradições sócio-culturais.

Foi assim que, preenchendo uma necessidade básica do ser humano, a expressão dos seus valores culturais, se realizaram em diversas localidades de Sines, os Festejos Populares de S. António, S. João e S. Pedro.

A vida voltou a animar-se, as pessoas voltaram a encontrar-se, dançando e cantando à volta dos mastros, ao som da concertina, orquestra ou discos, dando largas à sua imaginação na ornamentação dos seus recintos.



Apoiamos inteiramente estas iniciativas e apelamos à população para que a elas adira e as transforme em locais de verdadeiro e são convívio.



CONSELHO DESPORTIVO MUNICIPAL

ÉPOCA DESPORTIVA 86/87



INSCRIÇÕES

DE 18 DE AGOSTO A 12 DE SETEMBRO
NA SECRETARIA DO PAV. DOS DESPORTOS

MODALIDADES

- | | |
|-----------------------|-------------------------|
| ◦ XADREZ | ◦ PATINAGEM (INICIAÇÃO) |
| ◦ VOLEIBOL | ◦ " " ARTISTICA |
| ◦ FUTEBOL | ◦ BADMINTON |
| ◦ HALTEROFILIA | ◦ HOQUEI EM PATINS |
| ◦ CULTURISMO | ◦ CORRIDAS EM PATINS |
| ◦ ANDEBOL | ◦ BASQUETEBOL |
| ◦ GINASTICA INFANTIL | ◦ NATAÇÃO |
| ◦ " " MANUTENÇÃO FEM. | ◦ KARATE-DO |
| ◦ " " " MAS. | ◦ CANOAGEM |
| ◦ " " PRÉ DESPORTIVA | ◦ ATLETISMO |
| ◦ " " DESPORTIVA | |

INSCRIÇÕES

1ª VEZ : 2 FOTOGRAFIAS

REVALIDAÇÃO : SÓ TRAZER O CARTÃO



Atenção crianças a Ludoteca reabriu

Depois de um interregno de um mês, em que esteve ocupada com a exposição «Cidade Real, Cidade Imaginária», a Ludoteca de Sines voltou a funcionar com as suas actividades normais.

Pequenada!... aproveitem este belo espaço de convívio e animação onde poderão encontrar os vossos brinquedos preferidos para brincarem no próprio local ou levarem para casa ou então trocá-los com a Ludoteca e entre amigos com quem convivam.

Tomem bem nota dos horários:

De segunda a sexta — das 9 às 17.30 horas
Sábado e Domingo — das 14 às 17.30 horas
Encerra ao Feriados.
ESPERAMOS POR TI.



FOI ENCONTRADA NA LUDOTECA MUNICIPAL UMA PULSEIRA EM OURO. ENTREGAR-SE-Á A QUEM PROVAR PERTENCER-LHE.

1.º Encontro Demonstração de Vitalidade do Complexo Industrial de Sines

(Continuado da pág. 4)

mentação objectiva das suas posições e opções».

— «Foi reafirmada a viabilidade da Central Termoeléctrica a carvão da E.D.P., parte integrante do Complexo, a recusa do seu desmembramento e a via da descentralização na sua gestão, com a participação do Poder Local».

— «Para além da problemática geral dos Portos de Sines, foi sublinhada a possibilidade e necessidade da sua integração no processo de desenvolvimento regional e foram acentuadas as possibilidades e perspectivas da sua integração na Rede Nacional de Comunicações».

— «A Metalsines continua à espera da execução do contrato-programa com a C.P., — para poder fabricar vagonos de que esta urgentemente necessita».

— «Apesar da insuficiência de dotação de Capital do Estado a Petrogal tem-se afirmado como uma empresa rentável, conseguindo apresentar lucros (500 mil contos em 1985) mau grado os 60 milhões de contos de dívida do Estado por fornecimentos e compensações».

— «Todas as intervenções comprovaram com fundamentação, a viabilidade económica, presente e futura da C.N.P. Foi sublinhada a sua importância na estratégia de desenvolvimento da economia Nacional, nomeadamente o seu considerável contributo para o equilíbrio da Balança Comercial.

É uma Empresa fundamental para o País e concretamente, importante peça do motor do

desenvolvimento social na região em que se insere».

— «É difícil compreender a intenção governamental de extinguir a C.N.P.. Provada fica também a dependência funcional da EPSI, em termos industriais e comerciais, em relação à C.N.P.. No caso desta encerrar, o sistema de utilidades actualmente existente para todo o Complexo Petroquímico seria suportado só pela EPSI, originando um acréscimo superior a 12% nos seus custos de produção e acresceriam ainda sérias dificuldades negociais na aquisição de monómetros no mercado externo o que, a curto prazo, inviabilizaria esta por falta de competitividade externa».

— «Existe consenso na cessação dos poderes majestáticos de excepção do Gabinete da Área de Sines, na afectação de funções de órgãos e organismos para elas vocacionados e da manutenção duma estrutura técnica de apoio dirigida com a participação activa das Autarquias Locais. Subsistem porém preocupações a nível das garantias de manutenção dos postos de trabalho e direitos adquiridos pelos trabalhadores, bem assim das compensações e apoios que devem ser assegurados aos órgãos locais de Poder».

Para terminar, teve largo consenso a manutenção em funções desta Comissão Promotora, a fim de se empenhar na defesa das perspectivas delineadas e traçadas neste 1.º Encontro e preparar a realização do 2.º Encontro.



Manuel da Fonseca



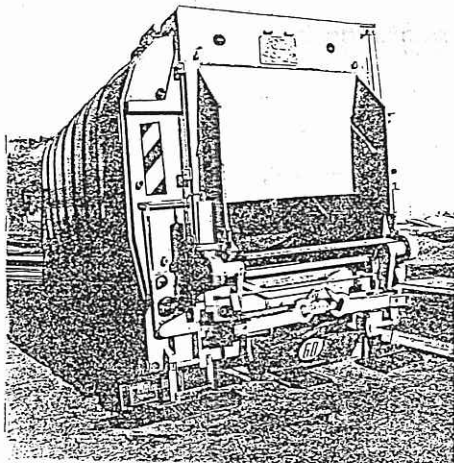
Museu Municipal
Santiago do Cacém

Vida e Obra do Escritor Manuel da Fonseca

Exposição 14 de Junho a 15 de Agosto de 1986



Antes de 1974, cerca de 1/2 da população beneficiava de electricidade, de água, esgotos e recolha de lixo. Hoje, depois de onze anos de gestão autárquica democrática, praticamente toda a população usufrui dessas infra-estruturas.



Aviso

PARA EFEITOS DE LIMPEZA DO PINHAL E BENEFICIAÇÕES O PARQUE DE CAMPISMO ENCERRARÁ NOS DIAS 15/12/86 A 14/1/87

MANTENHA A NOSSA VILA LIMPA PONHA O LIXO NO LIXO

COMPOSTO E IMPRESSO NA TIPOGRAFIA DA

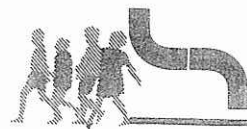
ASSOCIAÇÃO DE MUNICÍPIOS DO DISTRITO DE BEJA

«DIÁRIO DO ALENTEJO»

PRAÇA DA REPÚBLICA, 43 ● TELEF. 2 57 15

APARTADO 70 ● 7600 BEJA

VACINE O SEU CÃO NÃO O ABANDONE, TRATE-O



Subsídios atribuídos em 1985 pela Câmara Municipal de Sines

— Comissão Nacional de Diagnóstico Precoce	2 500\$00
— Comissão Organizadora da 9.ª Conferência da Reforma Agrária	15 000\$00
— Federação de Bombeiros do Distrito de Setúbal	10 000\$00
— Instituto Superior de Psicologia Aplicada	5 000\$00
— Escola Secundária de Santiago do Cacém	10 000\$00
— Casa do Alentejo	25 000\$00
— Comissão Organizadora do Congresso sobre o Alentejo	115 000\$00
— Centro de Dia para Idosos	10 000\$00
— Comissão de Moradores da Sonega	75 400\$00
— Pioneiros de Portugal — Núcleo de Sines	6 000\$00
— Centro de Apoio de História de Beja	5 000\$00
— Associação Portuguesa «Amigos dos Castelos»	9 600\$00
— Associação 25 de Abril	10 000\$00
— Teatro Amador de Sines	40 000\$00
— Comissão de Festas do Porto Covo	100 000\$00
— Cercisiago	800 000\$00
— Cáritas — Grupo Paroquial de Sines «O Pintainho»	364 736\$00
— Centro Regional de Segurança Social «A Conchinha»	444 555\$00
— Associação S. Francisco Assis ..	16 000\$00
— Serviços Sociais dos Trabalhadores das Autarquias Locais ...	2 597 549\$00
— Clube Desportivo e Recreativo de Porto Covo	202 822\$50
— Vasco da Gama Atlético Clube .	658 478\$00
— Santa Casa da Misericórdia ...	1 000 000\$00
— Comissão da Cantina da Escola da Quinta dos Passarinhos	227 799\$00
— Comissão da Cantina da Escola Primária N.º 1	1 084 069\$50
— Comissão da Escola Primária de Porto Covo	95 571\$50
— Delegação Escolar da Escola Primária de Sines	406 700\$00
— Sociedade Musical «União Recreio Sport Sineense»	300 000\$00

— Bolsas de Estudo	1 164 500\$00
— Grupo Desportivo «Leal Soneguense»	120 000\$00
— Bombeiros Voluntários de Sines	300 000\$00
TOTAL	10 221 280\$50

Corridas em Patins Atletas sineenses seleccionados para os Campeonatos Europeus

A atleta do Conselho Desportivo Municipal, na modalidade de corridas em patins, Vanda Santos, bem como os do Vasco da Gama Atlético Clube, Sérgio Ablum e Natália Bernardino, foram seleccionados para os Campeonatos da Europa que terão lugar no próximo mês de Julho nos Açores e na Itália.

Nos Campeonatos da época 85/86 o atleta Sérgio Ablum do V.G.A. Clube, sagrou-se Campeão Nacional nas distâncias de 1 500 metros estrada e 300 metros contra-relógio em pista.



Vanda Santos



Natália
Bernardino



Sérgio Ablum

A atleta Natália Bernardino, do mesmo Clube, foi Campeã Nacional 85/86, nas distâncias de 5 000 metros estrada e 300 metros contra-relógio em pista.

A estes nossos atletas as nossas felicitações pelos bons resultados obtidos e votos numa boa classificação nos Campeonatos Europeus. Expressamos igualmente as nossas felicitações ao Treinador Fernando Lopes Técnico do C.D.M., Seleccionador Regional e treinador da Comissão Técnica da Selecção Nacional, bem como a todos os restantes praticantes desta modalidade.



Breves Notícias

Notícias Breves

- Foi oferecido pela Câmara Municipal de Sines 2 balizas de futebol de salão à Comissão de Moradores da Quinta dos Passarinhos.
 - Está em fase adiantada de estudo o projecto do Mercado do Porto Covo.
 - Estão quase concluídas as obras de instalação provisória da Guarda Nacional Republicana no Porto Covo.
 - Esteve de visita a Sines uma delegação do Partido Comunista da Roménia. Os membros da comitiva, que incluía também a Embaixadora daquele país em Portugal, foram recebidos na Câmara Municipal pela Vice-Presidente e Vereadores que apresentaram, em nome da Câmara Municipal, as boas vindas aos visitantes. Depois de breve troca de impressões e oferta de presentes, a comitiva seguiu para o Refeitório Municipal.
- Durante a recepção e almoço todos os membros da Delegação manifestaram o seu agrado pela simpatia com que foram recebidos, desejando à Câmara Municipal e ao Povo de Sines as maiores felicidades e a continuação do bom trabalho levado a cabo pelas Autarquias.
- Num torneio de Andebol realizado em Alvalade de Sado no passado dia 10 de Maio, participaram cerca de 90 atletas do Conselho Desportivo Municipal e do Vasco da Gama Atlético Clube de Sines. Este torneio insere-se numa política desportiva que visa o convívio entre os atletas e uma dinamização e sensibilização desta modalidade no nosso concelho.
 - Foi solicitado à E.D.P. a electrificação da Rua da Nossa Senhora das Salvas, da Gamela, Gamelinha, Olheiras e Esteveira, bem como a remodelação da iluminação pública da Rua António Aleixo.
 - Está em fase de levantamento e estudo as condições de iluminação de todas as artérias da Vila a fim de se dar o conveniente andamento.
 - Vai-se proceder à remodelação da iluminação pública da rede do Porto Covo. Nesta Freguesia já foi ligada a baixada para a Praia Grande.
 - Estão em fase de acabamento as obras de remodelação das casas de banho, recepção e pinturas exteriores do restaurante e supermercado do Parque de Campismo.
 - Iniciaram-se os trabalhos de caiação e arranjos dos muros de suporte da praia, bem como

pintura exterior da Igreja da Nossa Senhora das Salvas.

- Em fase adiantada de acabamentos a remodelação do ex-hospital esperando-se que o Núcleo Cultural a instalar neste edifício inicie as suas actividades durante o mês de Julho.
- Com a eleição, no passado dia 25 de Maio, da Comissão de Moradores da Baixa de São Pedro, elevam-se já a 12 o número de Comissões eleitas.
- Com a finalidade de dinamizar a Juventude para a prática do basquetebol deslocaram-se nos passados dias 7 e 8, do Barreiro, a fim de participarem num convívio Distrital, 60 jovens atletas do C.D.M., praticantes desta modalidade.
- Teve presença de destaque a exposição sobre Sines, efectuada no Centro Comercial das Amoreiras, que esteve patente ao público da Capital durante 15 dias. Esta iniciativa insere-se no apoio aos estudantes do 1.º Ano de Turismo do Instituto de Novas Profissões a que a Câmara Municipal de Sines deu o seu apoio.
- Deslocou-se a Sines, no passado dia 12/6 uma equipa de filmagens da Cooperativa Forum, com a finalidade de produzir para a R.T.P. uma série de 12 episódios sob o título «E depois dos 70». No nosso Concelho foram entrevistados o Sr. António Correia da Piedade, Joaquim da Costa e Maria das Salas Paixão. Atenção pois a este programa de grande interesse.
- Estará aberta ao público, na Biblioteca Municipal, a partir do dia 15/7 a 30/7, uma exposição sobre o tema «MOVIMENTO OPERÁRIO DO DISTRITO DE SETÚBAL».
- Teve lugar no passado dia 20/6, na Sede da Sociedade Recreativa Sineense, a festa de fim de curso da Coordenação Concelhia de Alfabetização de Sines.





Teatro do Mar estreia com Gil Vicente

Porque SINES não é só complexo, cargueiros, conjunturas, carvão, petróleo, pipe-lines, pontões, ruínas, portos prometidos, autoestradas fantasmas, registos gráficos, cabalas, números e porque não só também este sol, esta lua, estas palmeiras a acenar saudade, estas muralhas, estas ruas suspensas do seu passado, mas também gente, um povo que aqui fica, aqui trabalha, aqui luta e qui, apesar de tudo, insiste, investe e ousa ainda esperar o futuro.

É para sermos cúmplices desse futuro que aqui estamos o TEATRO DO MAR!... surgiu dum gesto, cresceu dum esforço colectivo, foi emoldurado pelas boas vontades de quase todos.

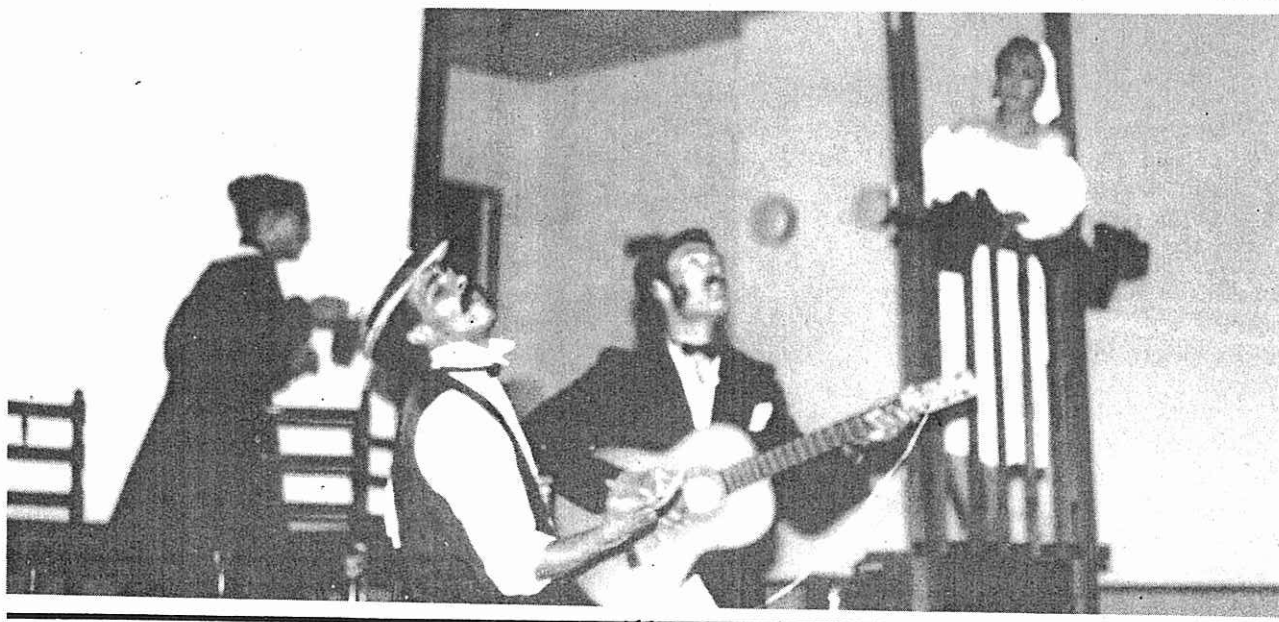
Hoje ao abrir esta porta, estamos certos de ter vencido a batalha mais difícil: a batalha contra nós próprios, contra a nossa incerteza, con-

tra a nossa apatia. Estamos aqui porque trabalhamos para aqui estar, mais perto do futuro.

Estamos aqui ainda para dar voz a GIL VICENTE revivendo uma nova INÊS PEREIRA lançada como desafio à imaginação dos actores que a recriam: Aida, Alberto Silva, Francisco Batalha, Hélder Torpes, Julieta Aurora, Luísa Batalha, Paulo Correia e Vítor Fernandes. Na luz e montagem Cassiano Pedro, no som Carlos Seixas e coordenação geral do espectáculo de Vladimiro Franclim.

O TEATRO DO MAR aqui está! Estreou «INÊS PEREIRA» no passado sábado, 7 de Junho, por ocasião do «1.º Encontro do Complexo de Sines» com inesperado sucesso.

Daqui partirá à procura do futuro! Confianças, por o futuro pertencer a quem o constrói.



Freguesia do Porto Covo

Ginástica e actividades desportivas

Iniciou-se no passado dia 19 de Maio, com a participação dos Técnicos do Conselho Desportivo Municipal, diversas actividades de âmbito desportivo e ginástica de manutenção, não só para todas as crianças das escolas, como também para a população em geral.

O calendário das actividades é o seguinte:

- Ginástica Infantário do Porto Covo
 - 2.ª feira às 10.00 h
- Ginástica Infantário Cabeça da Cabra
 - 2.ª feira às 10.45 h

- Ginástica Escola Primária Cabeça da Cabra
 - 2.ª feira às 11.15 h
 - Ginástica Infantil Porto Covo
 - 2.ª e 4.ª feira às 16.00 h
 - Atletismo Porto Covo
 - 3.ª e 5.ª feira às 16.00 h
 - Ginástica Manutenção Senhoras
 - 2.ª a 6.ª feira às 18.30 h
 - Futebol Infantil
 - 2.ª e 4.ª feira às 19.00 h
 - Patinagem
 - 6.ª feira às 16.00 h
- Está em vista iniciar-se igualmente actividades regulares na Sonoga.



Algumas deliberações da Câmara Municipal de Sines

- 1 — Deliberado, por unanimidade, prestar todo o apoio ao Clube de Pessoal da EDP — Delegação de Sines — nas iniciativas levadas a cabo por este Clube para assinalar o 10.º Aniversário da Criação da E.D.P..
- 2 — Deliberado, por unanimidade, adjudicar à firma SETRAM — Sociedade de Tratamentos e Preservação de Madeiras, Lda. por esc. 411 814\$00, a montagem de uma Portaria Recepção na Escola Primária n.º 1.
- 3 — Deliberado, por unanimidade, adjudicar a Francisco dos Santos Rosalino, por esc. 447 330\$00, a obra de reboco e acabamento exterior do ex-Hospital de Sines.
- 4 — Deliberado, por unanimidade, aprovar o programa de Concurso e Caderno de Encargos, para construção de 1 Bloco Habitacional de 12 fogos T-2 — Habitação Social — sito na Rua da Floresta.
- 5 — Deliberado, por unanimidade, proceder ao pagamento de esc. 1 383 555\$50 a João Araújo Vicêncio, Lda., referente aos trabalhos de Construção de um Depósito Apoiado no Monte da Colmeia, Fonte Mouro.
- 6 — Aprovado, por unanimidade, adjudicar à E.D.P. por esc. 155 400\$00, o prolongamento da rede de iluminação pública no Porto Covo — Praia Grande.
- 7 — Aprovado, por unanimidade, atribuir um subsídio de 10 000\$00 à 10.ª Conferência da Reforma Agrária.
- 8 — A C.M.S. congratula-se com a visita a Sines dos representantes das Câmaras de Abrantes, Barreiro, Estarreja, Figueira da Foz, Leiria, Lisboa, Odemira, Pombal, Porto, Seixal, Santiago do Cacém, bem como do Director Geral da Qualidade do Ambiente, visto ter-se conseguido sensibilizar a Direcção-Geral no sentido de se equipar melhor a rede de controlo do Ambiente.
- 9 — Deliberado, por unanimidade, autorizar o Presidente da Câmara a ir concedendo, à medida das necessidades, ao Clube Náutico de Sines as verbas orçamentadas destinadas à construção da sua sede; autorizar o Vereador do Pelouro, por intermédio dos serviços de águas e esgotos, a colaborar na realização de trabalhos de saneamento na mesma construção.
- 10 — Deliberado, por unanimidade, atribuir um subsídio de 75 400\$00, à Comissão de Moradores da Sonega, para pagamento a um pedreiro e servente por serviços prestados na construção do Salão de Convívio daquela localidade.
- 11 — Deliberado, por unanimidade, subsidiar os Bombeiros Voluntários de Sines, na aquisição de fichas para organização da sua biblioteca e autorizar os Técnicos da Câmara a darem todo o apoio necessário.
- 12 — Deliberado, por unanimidade, autorizar o fornecimento de madeiras bem como a colaboração de electricistas e carpinteiros para acabamentos da sede da Sociedade Musical União Recreio Sport Sineense.
- 13 — Deliberado, por unanimidade, atribuir subsídio de esc. 65 241\$00 à Escola Primária n.º 2 para pagamento das duas funcionárias da Cantina relativos ao mês de Maio.
- 14 — A Câmara Municipal delega na Junta de Freguesia do Porto Covo, competência para abrir concursos de distribuição de lotes de terreno para auto-construção, classificar os candidatos e publicar as listas provisórias e definitivas dos contemplados. Fica assim encerrado o concurso anteriormente aberto pela Câmara para atribuição de lotes para auto-construção.
- 15 — Deliberado, por unanimidade, atribuir subsídio de esc. 15 000\$00 ao Grupo Desportivo Leal Soneguense para fazer face a algumas despesas com as festas comemorativas do dia 25 de Abril.
- 16 — Deliberado, por unanimidade, dar o apoio de reprografia à Cooperativa de Habitação Unidade e Acção, na feitura do seu boletim mensal.
- 17 — Deliberado, por unanimidade, atribuir um subsídio de esc. 15 000\$00 ao Corpo Nacional de Escutas para aquisição de uma tenda.

