

# SINES

## BOLETIM MUNICIPAL

ANO XI — Nº 62 — JUNHO/JULHO 1988



EDIÇÃO DA  
CAMARA MUNICIPAL  
DISTRIBUIÇÃO  
GRATUITA

### O PODER LOCAL NA VIA DO SOCIALISMO



PROJECTO  
*INTERJOVEM*  
Câmaras Municipais

Alcácer do Sal

Alcochete

Almada

Barreiro

Grândola

Moita

Palmela

Santiago do Cacém

Seixal

Sesimbra

Sines

P.A.S.S.A.P.O.R.T.E  
CULTURAL

ASSOCIAÇÃO DOS MUNICÍPIOS DO DISTRITO DE SETÚBAL



COMISSÃO REGIONAL DE TURISMO DE SETÚBAL



## Passaporte Cultural

— Promover e facilitar aos jovens, do Distrito de Setúbal, o acesso à cultura, ao desporto e aos tempos livres, são os objectivos do PASSAPORTE CULTURAL. INTER JOVEM, uma iniciativa das Câmaras Municipais de Alcácer do Sal, Alcochete, Almada, Barreiro, Grândola, Moita, Palmela, Santiago do Cacém, Seixal, Sesimbra e Sines agrupadas na Associação de Municípios do Distrito de Setúbal.

— O PASSAPORTE CULTURAL é parte integrante do Projecto INTER JOVEM que se propõe criar a curto prazo, uma rede de Casas da Juventude e Centros de Informação e Assessoria Juvenil, intensificar o auxílio à difusão cultural e estabelecer formas de apoio aos jovens artesãos, promover iniciativas que informem e preparem para as novas profissões.

— O Projecto INTER JOVEM visa proporcionar aos jovens, uma livre e plena integração na vida social activa, apoiando o associativismo juvenil e estimulando de todas as formas a participação na vida da comunidade.

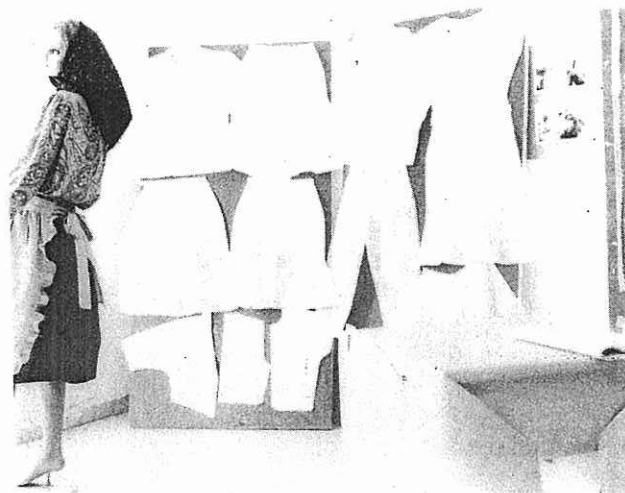
— Com a emissão do PASSAPORTE CULTURAL é entregue um Guia que contém uma selecção de algumas iniciativas autárquicas, a listagem das entidades aderentes e contributos que concedem, e ainda um Roteiro Cultural do Distrito com informações úteis sobre Museus, Bibliotecas, Teatros, Cinemas, Galerias de Arte, Festivais, Festas, Feiras e Romarias, a partir do qual poderá organizar os seus próprios programas.

— Os municípios aderentes concedem aos portadores do PASSAPORTE CULTURAL um desconto de 50% em todas as suas iniciativas, designadamente espectáculos, acções e cursos de formação, edições e nos acessos a equipamentos culturais e desportivos, como museus, "Courts" de ténis e piscinas municipais.

— No Concelho de Sines aderiram já cerca de 15 casas comerciais. Estabeleceram-se entretanto, mais contactos, nomeadamente em Porto Covo, no sentido de poder alargar ainda mais a oferta.

— Se tens entre os 14 e os 25 anos, poderás obter o teu PASSAPORTE CULTURAL junto dos Gabinetes Jovens das Câmaras Municipais para o que basta apresentares uma fotografia e 300\$00 e receberás o "ursinho" mascote, e o Guia.

O Passaporte é válido até 30/06/89.



## Educação de Adultos

### Exposição no Teatro Oficina

Esteve patente ao público, entre o dia 28/6 até ao dia 15/7, no Teatro Oficina, uma exposição com alguns dos trabalhos efectuados pelos alunos dos cursos sócio-educativos e dos cursos de alfabetização.

Pretendeu-se com esta exposição, dar a conhecer um pouco das apredizagens que se podem fazer nos cursos de adultos, para além de outras actividades complementares ao desenvolvimento das mesmas.

Nesta iniciativa, quis-se manifestar uma palavra de apreço às monitoras, pelo empenho e interesse que continuam a revelar, contribuindo assim para uma maior integração do adulto/alfabetizando na vida social.



Sineense

Recebe

Prémio

de Jornalismo

O Jornalista Sineense Rui Pereira recebeu no passado dia 14 de Junho, o prémio de revelação jornalística. Este prémio "GAZETA/87", foi atribuído pelo Clube de Jornalistas pelo seu trabalho sobre o encerramento das minas do Lousal em 1987 para o jornal "O DIÁRIO" onde trabalha.

A cerimónia de entrega dos prémios foi presidida pelo Presidente da República que fez pessoalmente a sua entrega a todos os jornalistas premiados.

O Boletim Municipal congratula-se com este êxito de um filho de Sines e formula os melhores votos de felicitações.



**PARA O PRÓXIMO  
ANO LECTIVO  
INSCREVA  
O SEU FILHO  
NO A.T.L.**

**Feira de Artesanato  
do A.T.L. - Actividades  
de Tempos Livres  
um exemplo de trabalho  
e criatividade**

A feira de artesanato do A.T.L. — Actividades de Tempos Livres, abriu no passado dia 22, nas suas instalações em Sines.

Esta feira teve a duração de apenas 2 dias, mas quem visitou pode constatar o êxito da mesma.

Encontravam-se expostos diversos trabalhos realizados pelas crianças que frequentaram o A.T.L. durante este ano, trabalhos estes que variavam entre as mais diversas formas e materiais utilizados. As crianças dos 6 aos 10 anos, apresentaram trabalhos como: Olaria, cortiça, madeira, bordados, pintura em azulejos, cestos de vime etc.

É de realçar a beleza dos artigos, não só pela grande criatividade das crianças, mas também pela graciosidade das cores e desenhos por elas imaginados.

Se estiver cansado  
Procure boiar  
E não hesite em pedir socorro







### 2ª Feira das Artes & Ofícios

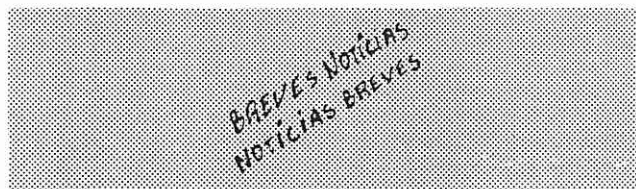
Decorreu este ano no Castelo; uma organização do Centro Cultural Emmerico Nunes, apoiada pela Câmara Municipal de Sines, Núcleo Cultural da C.M.S., Coordenação Concelhia de Sines da D.G.A.E.E., Junta de Freguesia de Sines e A.T.L. — "A Gaivota". A 2ª Feira das Artes & Ofícios reuniu nos dias 8, 9 e 10 de Julho, 23 actividades ligadas ao artesanato e ofícios regionais: pintura de cerâmica, trabalhos em conchas, empalhamento de cadeiras, miniaturas de barcos, trabalhos lacados com aplicações, pintura em porcelana, arranjos florais, marionetas, bonecas de trapos, cerâmica/olaria, trabalhos em papel e cestaria. Por último, integrados nos Cursos Socio-Educativos e Conservação do Património (cursos C.P.C.), bordados, tapeçaria de Arraiolos, renda de bilros, ferro forjado, corte e costura e tecelagem.

Do programa de animação da feira, destaca-se a surpreendente actuação/estrela de um jovem grupo rock que se intitula "A Banda"; de certo modo inovador pela (possível) recuperação de sons bastante próximos de repertórios de bandas filarmónicas. Actuaram ainda, nestes três dias, a Banda da União Recreio e Sport Sineense (abertura da feira), o Grupo Coral Amigos da Boa Vontade, o Rancho Folclórico de S. Bartolomeu da Serra e o Grupo Coral Infantil da Quinta dos Passarinhos.



### 2º Encontro sobre o Património

Teve lugar no dia 9. Uma palestra no C.C.E.N. pelo arqueólogo Carlos Tavares da Silva; um discurso perfeitamente sedutor. "O Património Arqueológico do Pessegueiro, (para uma recuperação turístico-cultural)", tema desta palestra, seguida algumas horas depois, por uma visita guiada às estações arqueológicas: Praia do Quaternário (Paleolítico) do Cabo de Sines, Vale Marim (Mesolítico), Vale Pincel (Neolítico), Monte Novo (Neolítico Final, recinto de Megalitismo e povoado na Idade do Cobre), Quitéria (cemitério da Idade do Bronze).



### Sines vai ter Posto de Vigia de Fogos Florestais

O Gabinete da Área de Sines, informou a Câmara Municipal, de que vai providenciar, para que a Direcção Geral da Qualidade do Ambiente, autorize a montagem de um Posto de Vigia de Fogos Florestais, conforme pretensão desta autarquia.

O dito equipamento, será montado no terraço do edifício de controle de poluição atmosférica, no Monte Chãos.

### Aberto Concurso do Caminho Municipal Boavista do Paiol

A Câmara Municipal de Sines decidiu abrir concurso público para execução do Caminho Municipal da Boavista do Paiol.

O projecto desta obra encontra-se em apreciação em Bruxelas e é financiado pelo FEDER. Esta obra está orçada em 26.866 contos.

### Estrada Municipal Morgavel — Porto Covo

A Câmara Municipal de Sines decidiu abrir concurso público para execução da Estrada Municipal Morgavel — Porto Covo, cujo orçamento monta a 102.873 contos. Este projecto é candidato a financiamento por parte do FEDER.

### Câmara Municipal cede Instalações ao Partido Socialista Local

Na sua reunião de 1/6/88, a Câmara Municipal deliberou ceder à Comissão Local do Partido Socialista, as salas nº 15 e nº 17, situadas no rés-do-chão do antigo edifício dos Paços do Concelho na Rua Teófilo Braga.

### Férias Desportivas Verão/88

No âmbito das Férias Desportivas/88, o Ginásio Clube de Sines candidatou-se a um subsídio da Direcção Geral dos Desportos, a fim de levar a efeito a dinamização da actividade de canoagem.



## Apoio Domiciliário aos Idosos

— A Santa Casa da Misericórdia de Sines, iniciou no mês de Fevereiro, deste ano, o Apoio Domiciliário a Idosos.

— Esta acção consiste no apoio (no domicílio) de carácter moral, alimentação, higiene pessoal e da casa, tratamento de roupas e diligências na rua (ex: consultas médicas, compras, etc). Este apoio pode ser diário ou não, isto é, será de acordo com as necessidades das pessoas.

— É essencialmente dirigido a pessoas idosas e que vivam sós, incapazes de realizar esta função e de baixos recursos económicos.

— Em troca destes serviços, pagam uma percentagem (baixa), em função da reforma que recebem.

— A Santa Casa está a receber apoio para esta acção, da Câmara Municipal de Sines e do Centro Regional de Segurança Social de Sines. O apoio da Câmara Municipal é essencialmente em transportes, mas também técnico, o apoio da Segurança Social é o pagamento do vencimento das auxiliares domésticas e também técnico.

— Está-se ainda numa fase que se pode chamar experimental, enquanto não é celebrado o acordo formal entre a Santa Casa e a Segurança Social (a partir dessa altura a S.S. subsidiará por utente).

— Neste momento estão a ser apoiadas oito pessoas dentro da Vila e uma no lugar da Provença.

— Quem estiver interessado neste apoio, deve dirigir-se, à secretaria da Santa Casa da Misericórdia na Av. 25 de Abril.



## Chaminé "Flare" da C.N.P. no Porto de Sines não corresponde às especificações adequadas

De acordo com as especificações inicialmente previstas, a "Flare", ou chaminé, da C.N.P. no Porto de Sines, deveria ser do tipo "Smokeless", isto é: queima sem fumo.

Ao longo destes anos tanto a Câmara Municipal como a Comissão de Gestão do Ar de Sines têm chamado a atenção dos responsáveis para o não cumprimento desta norma inserta no próprio caderno de encargos aquando da sua construção.

Mais uma vez, a C.M.S., deliberou solicitar a intervenção da Delegação Geral da Qualidade (Inspeção de Indústria) no sentido de ser executada uma vistoria à Flare em questão, a fim de ser exigida a sua recolocação ou substituição por outro equipamento mais adequado e menos incómodo para a população.

**LEIA  
E DIVULGUE  
ESTE BOLETIM**



### Centro Cultural Dinamiza Prospecção Arqueológica na área de Sines

Nas bases programáticas do Centro Cultural Emmérico Nunes, estão contidas diversas preocupações que abarcam toda a problemática cultural.

Das diversas áreas que compõem o programa de acção, destacamos a que se refere ao Património Cultural.

Conscientes da necessidade de que a defesa do Património, seja cada vez mais um todo abrangente, tomou o C.C.E.N. em mãos a tarefa de prosseguir um trabalho iniciado à cerca de 15 anos, pelo Grupo de Trabalhadores de Arqueologia do G.A.S., Grupo este que pautou a sua intervenção, de forma a não deixar escapar qualquer informação, em áreas abrangidas pela instalação do Complexo Urbano-Industrial. Tratou-se pois, de escavações na maioria dos casos de emergência.

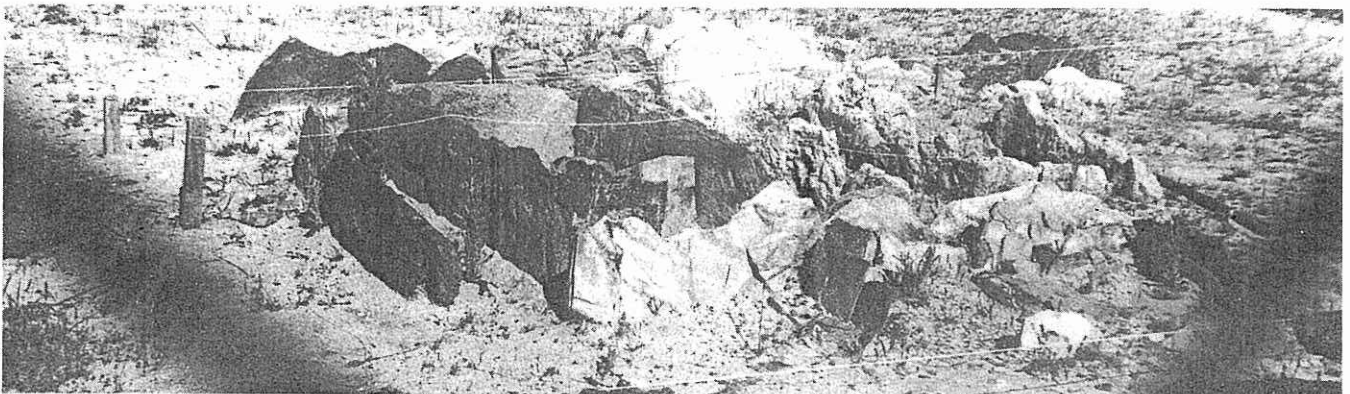
Conhecedores dessa realidade, e dado que o espaço que o Concelho de Sines abrange é bastante mais vasto, enten-

deu o C.C.E.N. levar por diante uma primeira campanha de prospecção arqueológica na área restante, tendo em vista complementar e de forma sistemática as informações, de que dispomos, no sentido de aprofundar o mais possível o conhecimento do que foi a ocupação humana anterior, no espaço que agora ocupamos.

Para concretizar este trabalho, foram constituídas 2 equipas, de 12 jovens cada, ao abrigo dos programas OTL, que prolongarão a sua acção até meados de Setembro.

Estes jovens sineenses, com idades compreendidas entre os 15 e os 25 anos, são enquadrados tecnicamente pelo Arqueólogo Carlos Tavares da Silva, responsável também pelos trabalhos anteriormente realizados.

De referir, que esta iniciativa, tem o apoio da Câmara Municipal de Sines.



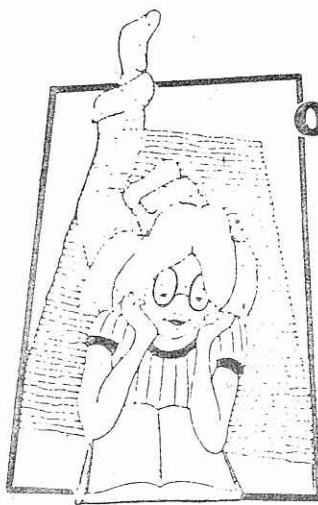
### Bombeiros Voluntários de Sines

#### Alguns Números Elucidativos

Durante o ano de 1987 os nossos Bombeiros Voluntários, cuja acção em prol das populações é bem conhecida, tiveram, para além de outros domínios da sua actividade, actuação altamente meritória nomeadamente no que concerne ao combate a incêndios, transporte de doentes e outros serviços, como o demonstra o quadro abaixo:

- 41 — Incêndios — 2.632Km
- 173 — Sinistros — 23.557Km
- 3.169 — Conduções de Doentes — 377.349Km
- 144 — Serviços Diversos — 17.813Km
- 122 — Piquetes a Espectáculos — .....

A Autarquia, atenta aos bons serviços prestados pela Corporação à população do nosso Concelho, deseja manifestar o seu agradecimento a todos os que têm contribuído para este magnífico trabalho, continuando a manter-se disponível para a continuação dos apoios e do bom relacionamento existente.



**O LIVRO**  
**O MELHOR**  
**AMIGO**  
**LEIA!**





## O Pescador quer saber

### Campanha Unida em Defesa da Vida

Consigna que adoptámos para as acções de formação que vamos desenvolver no domínio da higiene e segurança no trabalho, incidindo particularmente na área dos primeiros socorros.

Mais uma iniciativa que a Mútua dos Pescadores leva a cabo, tendo a colaboração da Federação dos Sindicatos do Sector da Pesca e o apoio do Instituto do Emprego e Formação Profissional.

Em 1982, a Mútua desenvolveu uma campanha de sensibilização para os problemas da prevenção e segurança. Em 1985, iniciou a distribuição de milhares de farmácias de bordo e no ano seguinte, com a publicação do boletim informativo, vem alertando sistematicamente para os graves riscos da vida no mar e para algumas formas de o combater.

O elevado número de sinistros, a sua frequente gravidade, as drásticas consequências que acarretam, são, por si só, motivo suficiente para que todos nos empenhemos nestas acções.

Vamos, pois formar socorristas das pescas, para que toda a **companha** se sinta **mais segura**, sabendo que na hora do infortúnio há alguém a bordo capaz de evitar o agravamento do estado do sinistrado. Mas também (e não menos importante) que há alguém que sensibilizará a companha para os cuidados a ter, aumentando o nível de segurança, prevenindo o acidente.

### SEGURPESCA

Embora haja um número significativo de associados que já deram a sua adesão a esta forma renovada de garanti-



rem o seguro de Acidentes de Trabalho, Acidentes Pessoais, Perda de Haveres e Perda de Salários, não podemos deixar de chamar a atenção dos muitos que ainda não o fizeram.

Com efeito, só em termos de sinistros mortais, este ano já registámos 13 casos, dos quais 6 ainda não tinham aderido ao SEGURPESCA.

O período transitório terá o seu limite muito em breve e é fundamental que até lá a grande maioria dos associados tenha garantido o seu seguro.

### Várias maneiras de manejar o gelo

O gelo embora o não pareça, pode provocar queimaduras gravíssimas.

Assim, é necessário maneja-lo sempre com luvas protectoras evitando a todo o custo o contacto directo.

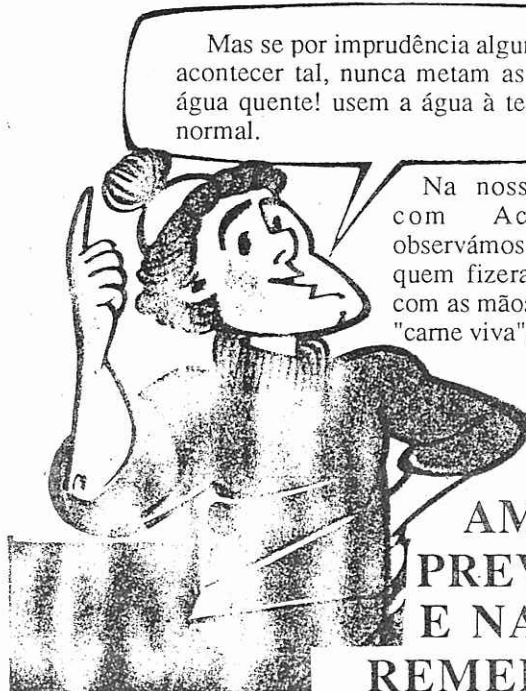
Quando se maneja o gelo ou se vai ao porão frigorífico buscar peixe, deve-se levar sempre as mãos protegidas.

SE ESTE CUIDADO NÃO FOR  
OBSERVADO  
AS MÃOS PODEM GELAR

Mas se por imprudência algum dia lhes acontecer tal, nunca metam as mãos em água quente! usem a água à temperatura normal.

Na nossa experiência com Acidentes já observámos um pescador a quem fizeram isto e ficou com as mãos totalmente em "carne viva".

AMIGO:  
PREVINA-SE  
E NÃO  
REMEDEIE!...





### **Ordenado o levantamento de todas as barracas clandestinas de S. Torpes ao Burrinho**

As barracas clandestinas que se espalham pela zona de S. Torpes até à praia do Burrinho, são um atentado não só para a paisagem ímpar daquela zona da nossa orla marítima como também provocadoras da degradação do meio ambiente e do próprio movimento das dunas em que estão implantadas.

A fim de travar a progressiva degradação desta zona, a que pouco a pouco se vem assistindo, a Câmara Municipal decidiu implementar, através da sua fiscalização, o levantamento das barracas existentes a fim de posteriormente ordenar a sua demolição.

### **Gabinete da área de Sines pretende aumentar rendas de habitação**

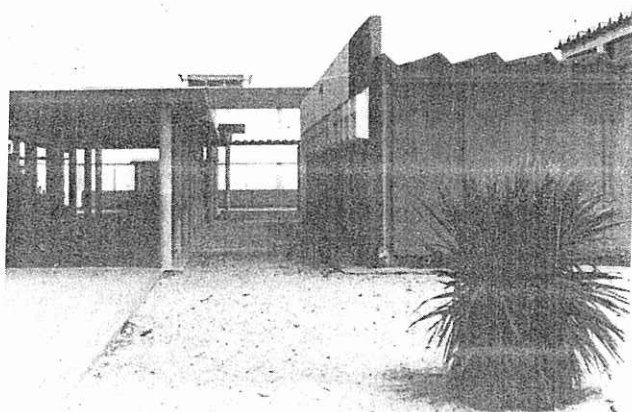
Diversos moradores dos bairros do Gabinete da área de Sines, deslocam-se diariamente à Câmara Municipal de Sines, solicitando ajuda e esclarecimentos face ao aumento de rendas de habitação, que estão sendo intimidados pelo G.A.S. Estas rendas, que o G.A.S. pretende actualizar, vão em alguns dos casos até aos 600%, sendo outras de aumento menor, mas que representam pesados encargos para os inquilinos.

Face a esta situação, a Câmara Municipal de Sines, decidiu intervir junto do G.A.S., no sentido desta Entidade suspender estas actualizações, visto que os moradores destes bairros são na sua grande maioria desalojados e expropriados, aquando do início do Complexo Industrial em Sines.

### **Construção da Escola Secundária de Sines não será por falta de terreno**

A Câmara Municipal de Sines, na sua reunião de 15/6, decidiu colocar à disposição do Ministério da Educação, uma área de terreno suficiente, para a edificação de uma nova escola secundária.

De facto, não será por falta de terreno que esta velha reivindicação da população de Sines; a construção de uma nova escola secundária, deixará de ser concretizada.







### Escola C+S de Sines em cerimónia simples entrega lembranças a alunos

Porque educar, formando, é todo um conjunto de aspectos positivos e negativos, entendeu o Conselho Directivo desta Escola, atribuir aos alunos do conjunto Turma que mais se evidenciaram, pelo seu aproveitamento, uma pequena e simbólica lembrança.

Não é nossa intenção fazer algo semelhante a um "quadro de honra", mas sim dizer que também estamos atentos ao esforço desenvolvido pelos alunos.

A realização humana passa igualmente pelo trabalho e pela cultura.

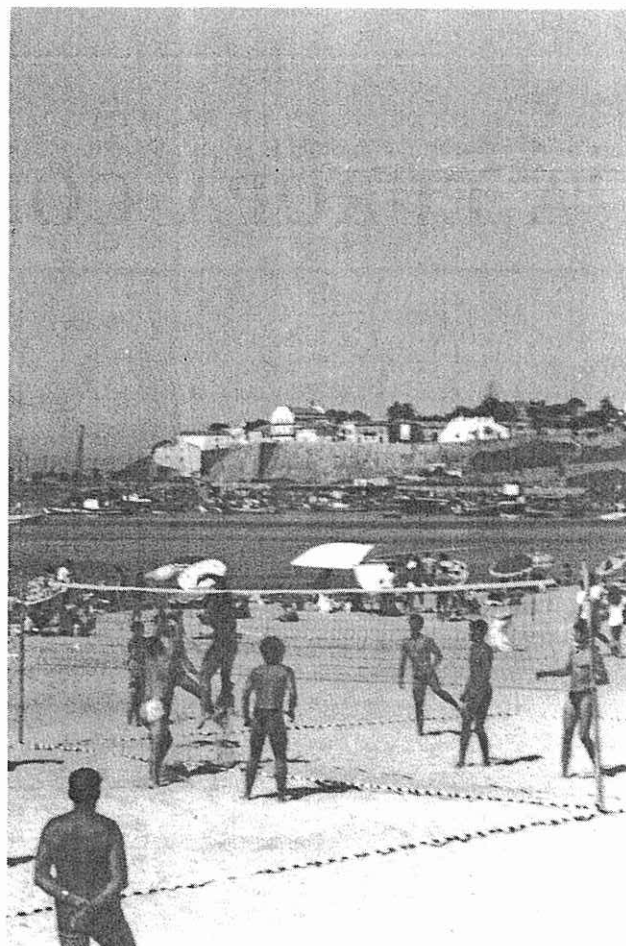
Procedeu-se, então, nos dias 18 e 19/7/88, pelas 11.30h, em cerimónia simples, à entrega destas lembranças aos cerca de 60 alunos destacados.

### Escolas rurais agradecem colaboração e apoio da C.M. Sines

Transcrevemos a seguir o teor do agradecimento de um grupo de professores das escolas da Zona Rural de Sines.

"As escolas do campo, Ribeira da Junqueira, Morgavel, Bolbugão, Palmeiras e Ribeira dos Moinhos, agradecem a V. Ex<sup>a</sup> todo o apoio dispensado durante o ano lectivo 1987/88 e desejam à Câmara e seus colaboradores as maiores felicidades".

As professoras — Fernanda Mendonça; Maria da Luz Gomes; Maria de Fátima Neiva; Teresa de Lurdes Policarpo; Paula Cristina Raposo do Ó; Sérgia Guadalupe Fonseca.



### Desporto na praia

Integrado nos festejos do dia 15 de Agosto, a Câmara Municipal vai promover um conjunto de actividades desportivas, na Praia de Sines.

Estas actividades terão início às 10.00h e prolongar-se-ão durante todo o dia, com as seguintes modalidades:

- VOLEIBOL
- CORRIDAS DE NATAÇÃO
- APANHA DO PATO
- CONSTRUÇÕES NA AREIA
- CAÇA AO TESOURO
- TRACÇÃO DOS BOTES
- PAU ENSEBADO

Inscreve-te junto ao placard da Câmara Municipal, instalado na praia. Foram instituídos prémios para os concorrentes participantes.

PARTICIPA DIVERTINDO-TE.



**VIVER  
O  
LIVRO**

**FREQUENTE A  
BIBLIOTECA  
MUNICIPAL**

*inscrição  
e empréstimos gratuitos*

Largo do Bocage, 1

SINES



## EDUCAÇÃO PARA A SAÚDE

### "A EUROPA CONTRA O CANCRO"

A Comunidade Europeia decidiu considerar o problema do cancro como prioritário, em termos de saúde.

Nessa perspectiva foi decidido criar e desenvolver o programa "A Europa contra o cancro" para cujo planeamento foi criada uma comissão de peritos constituída por Oncologistas dos 12 países da comunidade.

**3**

Evite a exposição demorada ou excessiva ao Sol



**4**

Observe as instruções de segurança e de saúde



— Se é fumador tente deixar de o ser, o mais rapidamente possível.

— Se beber faça-o moderadamente e às refeições.

**1**

Não fumar



**2**

Modere o consumo de bebidas alcoólicas

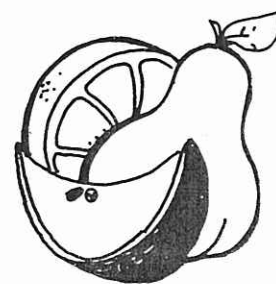


A Liga Portuguesa contra o cancro tem participado nestas acções de maneira muito activa.

Este ano decidiu colaborar divulgando o "Código Europeu contra o cancro", adicionando-lhe pequenos textos explicativos para melhor compreensão das recomendações nele expressas.

**5**

Coma frequentemente frutas frescas, vegetais e cereais ricos em fibras





### 6

**Evite o excesso de peso**



— O exercício físico (ginástica ou desporto) ajudam a estabelecer o equilíbrio do organismo.

— Consulte o médico regularmente.

### 8

**Procure o médico se tiver problemas persistentes**



### 9

**De forma regular, faça uma citologia cervico-vaginal (papanicolau)**

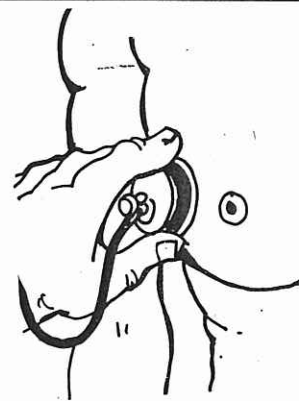


— Faça mensalmente o auto-exame do seio;

— Faça uma mamografia padrão a partir dos 35 anos (anual).

### 7

**Procure um médico se encontrar qualquer tumefacção ou verificar qualquer mudança no aspecto e dimensão dum sinal pigmentado ou perdas de sangue**



— O Cancro do coló do útero é dos mais facilmente detectáveis.

Todas as mulheres dos 25 aos 65 anos devem fazer o exame.

### 10

**De forma regular, procure obter uma observação dos seios e, se possível, depois dos 50 anos, fazer uma mamografia periodicamente**





sines

informação municipal



# SINES É PARA AMAR



## "À Procura do Mar"

Quem procurar o mar neste lado da terra transtagana, encontrará um "JARDIM FLORIDO", com o nome de Sines.

É uma vila velhinha com vestes novas, rica de tradições. Orgulhosa de ser a pátria do Gama das Índias Mira vaidoso das ameias do castelo secular: a baía de águas tranquilas que banham a praia de areia fina, que teima em não perder beleza e dignidade, por mais atentados que sofra e a ribeira ladina onde saltitam espécies marinhas, arrancadas às entranhas desse Oceano imenso, por homens que o amam quando calmo e o temem quando revoltado. Mas voltam sempre à faina e conhecem como ninguém: ilhéus, poças, cabeços e a imensidão da praia do Norte. Assim como a beleza de praias, rochas, furnas e falésias, a Sul, até Porto Covo na sua roupagem pombalina, envaidecido da ilha sobranceira à velha fortaleza, que foi atalaia de defesa desta costa, aqui, a Oeste da Planície Imensa.

José Vilhena