



Conteúdo

1.	Introdução	4
2.	Recursos Humanos	5
2.1.	Contagem dos Trabalhadores por modalidade de vinculação.....	5
	<i>Tabela 1 - N.º Total de Trabalhadores 2020-2025.....</i>	5
	<i>Tabela 2 - N.º de trabalhadores por modalidade de vínculo.....</i>	5
	<i>Gráfico 1 - Trabalhadores por carreira.....</i>	6
	<i>Tabela 3 - Evolução de trabalhadores por grupo profissional - 2024/2025.....</i>	7
2.2.	Contagem dos prestadores de serviços	7
	<i>Tabela 4 - N.º de Prestadores de Serviço.....</i>	7
	<i>Tabela 5 - Encargos com prestadores de serviços.....</i>	8
2.3.	Contagem dos trabalhadores por faixa etária	8
	<i>Tabela 6 - Trabalhadores por cargo/carreira segundo o escalão e o género.....</i>	8
	<i>Gráfico 2 – N.º de trabalhadores por Escalão Etário - 2024/2025.....</i>	10
	<i>Gráfico 3 - Género por Grupo Profissional.....</i>	10
2.4.	Contagem de trabalhadores por antiguidade.....	10
	<i>Tabela 7 - Trabalhadores por cargo/carreira segundo a antiguidade e género.....</i>	11
	<i>Gráfico 4 - Trabalhadores por antiguidade.....</i>	12
2.5.	Contagem dos trabalhadores por nível de escolaridade	12
	<i>Gráfico 5 - Trabalhadores por escolaridade.....</i>	12
	<i>Tabela 8 - Trabalhadores por cargo/carreira segundo o nível de escolaridade e género.....</i>	13
	<i>Gráfico 6 - Trabalhadores segundo o nível de escolaridade e género.....</i>	14
2.6.	Contagem dos trabalhadores estrangeiros.....	14
	<i>Tabela 9 - Trabalhadores estrangeiros por cargo/carreira segundo a nacionalidade e género.....</i>	14
2.7.	Contagem dos trabalhadores portadores de deficiência.....	15
	<i>Tabela 10 - Trabalhadores portadores de deficiência por cargo/carreira.....</i>	15

3.	Rotação de Pessoal	16
3.1	Contagem dos trabalhadores admitidos e regressados	16
	<i>Tabela 11 - Trabalhadores admitidos e regressados.....</i>	<i>16</i>
3.2	Contagem das saídas de trabalhadores.....	17
	<i>Tabela 12 - Saídas de trabalhadores.....</i>	<i>17</i>
	<i>Gráfico 7 – Saídas de Trabalhadores segundo o motivo de saída.....</i>	<i>18</i>
	<i>Tabela 13 - Dinâmica de entradas e saídas - 2020/2025.....</i>	<i>18</i>
4.	Trabalho Suplementar e Absentismo.....	19
4.1.	Contagem das horas de trabalho noturno.....	19
	<i>Tabela 14 - Trabalho noturno.....</i>	<i>19</i>
4.2.	Contagem das horas de trabalho extraordinário.....	19
	<i>Tabela 15 - Trabalho Extraordinário efetuado em dias normais.....</i>	<i>19</i>
4.3.	Contagem das horas em dias de descanso semanal e feriados.....	20
	<i>Tabela 16 - Trabalho prestado em dias de descanso semanal e feriados.....</i>	<i>20</i>
4.4.	Contagem dos dias de ausência ao trabalho	20
	<i>Tabela 17 - Dias de ausência ao trabalho.....</i>	<i>21</i>
5.	Encargos com pessoal.....	23
5.1.	Total de encargos com pessoal	23
	<i>Tabela 18 - Total de Encargos.....</i>	<i>23</i>
5.2.	Encargos com suplementos remuneratórios	23
	<i>Tabela 19 - Encargos com suplementos remuneratórios.....</i>	<i>24</i>
5.3.	Prestações sociais	24
	<i>Tabela 20 - Encargos com prestações sociais.....</i>	<i>24</i>
6.	Higiene, Segurança e Saúde no Trabalho.....	25
6.1.	Contagem dos acidentes de trabalho	25
	<i>Tabela 21 - Acidentes de trabalho e de dias de trabalho ausentes por baixa (no local de trabalho)</i>	<i>25</i>
	<i>Tabela 22 - Acidentes de trabalho e de dias ausentes por baixa (no percurso)</i>	<i>25</i>
6.2.	Casos de incapacidade de vítimas de acidente	26

	<i>Tabela 23 - Casos de incapacidade de vítimas de acidentes.....</i>	26
6.3.	Atividades de medicina no trabalho	26
	<i>Tabela 24 - Atividades de medicina no trabalho.....</i>	26
6.4.	Intervenções das comissões de higiene e segurança	26
	<i>Tabela 25 - Intervenções da Comissão de HSST.....</i>	26
6.5.	Custos com a prevenção de acidentes e doenças profissionais	27
	<i>Tabela 26 - Encargos com a prevenção de acidentes e doenças profissionais.....</i>	27
7.	Formação Profissional.....	27
7.1.	Ações de formação	28
	<i>Tabela 27 - Ações de formação profissional.....</i>	28
	<i>Tabela 28 – N.º trabalhadores por carreira que frequentaram ações de formação.....</i>	28
	<i>Tabela 29 - Horas despendidas em formação.....</i>	28
	<i>Tabela 30 - Encargos com formação profissional.....</i>	28
8.	Outros Elementos	29
8.1.	Eleitos locais.....	29
	<i>Tabela 31 - Eleitos Locais.....</i>	29
8.2.	Gabinete de Apoio	29
	<i>Tabela 32 - Gabinete de Apoio.....</i>	29
8.3.	Dirigentes e equiparados	29
	<i>Tabela 33 - N.º de Dirigentes Intermédios.....</i>	30
8.4.	Trabalhadores sindicalizados	30
	<i>Tabela 34 - Trabalhadores sindicalizados.....</i>	30
8.5.	Acumulação de Funções	30
9.	Estágios Curriculares/ Formação Prática	31
	<i>Tabela 35 - Estágios Curriculares.....</i>	31

1. Introdução

O Balanço Social foi institucionalizado para os organismos autónomos da Administração Pública, através do Decreto-Lei n.º 155/92, de 28 de julho e tornado obrigatório, em 1996, para todos os serviços e organismos com 50 ou mais trabalhadores, através do Decreto-Lei n.º 190/96, de 9 de outubro.

Nos termos do Decreto-Lei n.º 190/96, de 9 de outubro, que regulamenta a elaboração do Balanço Social na Administração Pública, os serviços e organismos da administração pública central, regional e local, incluindo os institutos públicos que revistam a natureza de serviços personalizados e fundos públicos que, no termo de cada ano civil, tenham um mínimo de 50 trabalhadores ao seu serviço, qualquer que seja a respetiva relação jurídica de emprego, devem elaborar anualmente o seu balanço social com referência a 31 de dezembro do ano anterior.

O Balanço Social assume-se assim como um instrumento fundamental de planeamento e gestão de recursos humanos, utilizado pelas organizações para tornarem públicas as suas intenções e compromissos, visando a transparência das suas ações no exercício da responsabilidade social corporativa, trazendo ao público informações qualitativas e quantitativas, permitindo avaliar o seu desempenho social e o desenvolvimento do seu capital humano.

Este documento evidencia ainda o grau de responsabilidade social assumido, demonstrativo da realidade existente e identificador dos aspetos mais importantes em termos de recursos humanos, com recurso a uma análise comparativa com anos anteriores, o que permite definir novas estratégias ou adaptar as existentes.

Assim, o balanço social presta-se a fornecer um conjunto de informações essenciais sobre a situação social da autarquia, evidenciando pontos fortes e pontos fracos da gestão social dos recursos humanos, o grau de eficiência dos investimentos sociais e os programas de ação que visem a realização dos trabalhadores, a sua identificação com a empresa e a melhoria da sua própria vida.

2. Recursos Humanos

2.1 CONTAGEM DOS TRABALHADORES POR MODALIDADE DE VINCULAÇÃO

O universo total de trabalhadores do Município de Sines, no final de 2025 era de 556.

Tabela 1 - N.º Total de Trabalhadores 2020-2025

	2020	2021	2022	2023	2024	2025
N.º Trabalhadores	459	475	520	527	522	556
Variação		16	45	7	-5	34

Dos 556 trabalhadores ao serviço, 15 estavam nomeados em comissão de serviço, 528 tinham um contrato de trabalho em funções públicas por tempo indeterminado, 12 a termo resolutivo certo e 1 mobilidade na categoria entre órgãos.

Tabela 2 - N.º de trabalhadores por modalidade de vínculo - 2025

	Dirigente - Intermédio		Técnico Superior		Assistente Técnico		Assistente Operacional		Informática		Outros		Total	
Comissão de Serviço	H:	6	H:	0	H:	0	H:	0	H:	0	H:	0	H:	6
	M:	5	M:	0	M:	0	M:	0	M:	0	M:	4	M:	9
	T:	11	T:	0	T:	0	T:	0	T:	0	T:	4	T:	15
CTFP por tempo indeterminado	H:	0	H:	18	H:	15	H:	137	H:	3	H:	5	H:	178
	M:	0	M:	59	M:	104	M:	184	M:	2	M:	1	M:	350
	T:	0	T:	77	T:	119	T:	321	T:	5	T:	6	T:	528
CTFP a termo resolutivo certo	H:	0	H:	5	H:	0	H:	0	H:	0	H:	0	H:	5
	M:	0	M:	7	M:	0	M:	0	M:	0	M:	0	M:	7
	T:	0	T:	12	T:	0	T:	0	T:	0	T:	0	T:	12
Outra	H:	0	H:	0	H:	0	H:	1	H:	0	H:	0	H:	1
	M:	0	M:	0	M:	0	M:	0	M:	0	M:	0	M:	0
	T:	0	T:	0	T:	0	T:	1	T:	0	T:	0	T:	1
Total	H:	6	H:	23	H:	15	H:	138	H:	3	H:	5	H:	190
	M:	5	M:	66	M:	104	M:	184	M:	2	M:	5	M:	366
	T:	11	T:	89	T:	119	T:	322	T:	5	T:	10	T:	556

Notas:

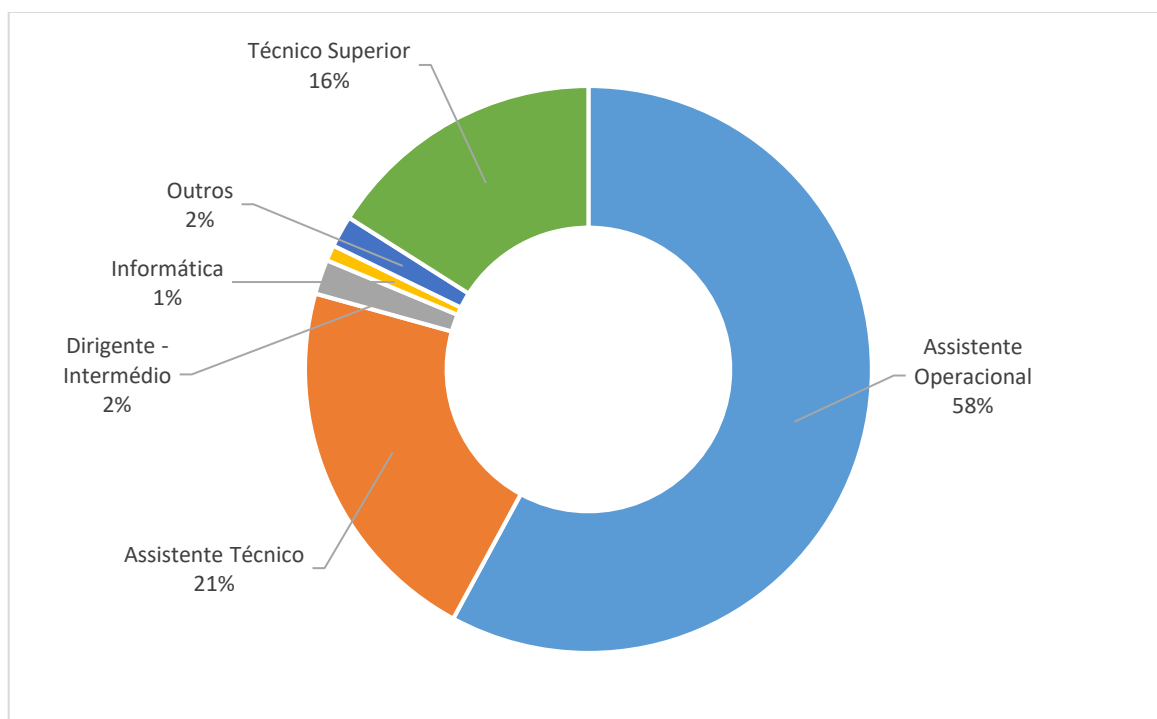
- Não estão incluídos eleitos locais, estagiários, programas ocupacionais, prestações de serviços, ou trabalhadores ausentes há mais de 6 meses;

- Estão incluídos elementos do Gabinete de Apoio à Presidência e Vereação na relação jurídica de Comissão de Serviço e Carreira Outros;
- Estão incluídos ainda trabalhadores temporariamente ausentes, exceto aqueles que estejam ausentes há mais de 6 meses;
- A carreira Fiscal, atualmente revista, está inserida na Carreira Outros;
- A carreira/categoria de Chefe de Serviços de Administração Escolar está inserida na Carreira Outros;
- As categorias de Coordenadores Técnicos e Encarregados Operacionais estão inseridas nas respetivas carreiras.

Da totalidade de trabalhadores por modalidade de vínculo, cerca de 95% possui uma relação jurídica de emprego público por tempo indeterminado.

Relativamente à estrutura por carreira, verifica-se que 58% dos trabalhadores estão enquadrados na carreira de Assistente Operacional, 21% na carreira de Assistente Técnico, 16% na carreira de Técnico Superior, 2% na carreira Outros e 1% na carreira de Informática.

Gráfico 1 - Trabalhadores por carreira – 2025



Durante o ano de 2025, as variações derivam essencialmente de recrutamento de novos trabalhadores, decorrente de diversos procedimentos concursais.

Tabela 3 - Evolução de trabalhadores por grupo profissional - 2024/2025

	2024	2025	Varição
Assistente Operacional	305	322	17
Assistente Técnico	110	119	9
Dirigente - Intermédio	12	11	-1
Informática	5	5	0
Outros	10	10	0
Técnico Superior	80	89	9
TOTAL	522	556	34

2.2. CONTAGEM DOS PRESTADORES DE SERVIÇOS

No final de 2025, o Município de Sines contava com a colaboração de 9 prestadores de serviços, dos quais 3 na modalidade de tarefa e 6 na modalidade de avença. Dos prestadores de serviços, 1 era do género masculino e 8 do género feminino.

Tabela 4 - N.º de Prestadores de Serviço – 2025

	Total	
Tarefa	H:	0
	M:	3
	T:	3
Avença	H:	1
	M:	5
	T:	6
Total	H:	1
	M:	8
	T:	9

Comparativamente ao final de 2024, verifica-se um decréscimo de 3 prestadores de serviço na modalidade de tarefa e também um decréscimo de 2 prestadores de serviço na modalidade de Avença, resultantes da contratação de trabalhadores por tempo indeterminado que colmataram essas necessidades.

Tabela 5 - Encargos com prestadores de serviços – 2025

Serviço	N.º Trabalhadores	Valor
Educação	2	6.771,73 €
Assessoria Jurídica	1	14.899,40 €
Empreitadas de Obras Públicas	1	20.942,92 €
Gabinete de Apoio à Presidência e Vereação	2	87.329,89 €
Gestão de Equipamentos Desportivos	1	878,41 €
Gestão de Frota de Máquinas e Viaturas	1	5.200,17 €
Divisão de Desenvolvimento Social	3	19.952,48 €
Desenvolvimento Desportivo	5	53.870,78 €
Refeitórios	5	20.382,73 €
TOTAL	21	230.228,51 €

2.3. CONTAGEM DOS TRABALHADORES POR FAIXA ETÁRIA

Em termos de escalão etário, o quadro de pessoal do Município de Sines, conta com o maior número de trabalhadores entre os 55-59 anos, seguindo-se o escalão dos 60-64 anos. De realçar que cerca de 58% dos trabalhadores já possuem uma idade superior a 50 anos.

Comparativamente a 2024, a faixa etária com maior número de trabalhadores mantém-se.

Tabela 6 - Trabalhadores por cargo/carreira segundo o escalão e o género – 2025

	Dirigente - Intermédio		Técnico Superior		Assistente Técnico		Assistente Operacional		Informática		Outros		Total	
	H:	M:	H:	M:	H:	M:	H:	M:	H:	M:	H:	M:	H:	M:
20 - 24	0	0	0	0	0	0	1	0	0	0	0	0	1	0
	0	0	1	0	0	0	2	0	0	0	0	0	3	0
	0	0	1	0	0	0	3	0	0	0	0	0	4	0
25 - 29	0	0	1	0	0	0	2	0	0	0	0	0	3	0
	0	0	10	0	0	0	1	0	0	0	0	0	11	0
	0	0	11	0	0	0	3	0	0	0	0	0	14	0
30-34	0	0	5	1	0	0	9	0	0	0	0	0	15	0
	0	0	3	4	0	0	4	0	0	0	0	0	11	0
	0	0	8	5	0	0	13	0	0	0	0	0	26	0

35-39	H:	1	H:	1	H:	0	H:	5	H:	0	H:	0	H:	7
	M:	0	M:	7	M:	10	M:	6	M:	0	M:	1	M:	24
	T:	1	T:	8	T:	10	T:	11	T:	0	T:	1	T:	31
40-44	H:	0	H:	3	H:	1	H:	6	H:	0	H:	0	H:	10
	M:	0	M:	15	M:	10	M:	22	M:	0	M:	0	M:	47
	T:	0	T:	18	T:	11	T:	28	T:	0	T:	0	T:	57
45-49	H:	1	H:	4	H:	3	H:	23	H:	1	H:	2	H:	34
	M:	1	M:	13	M:	18	M:	29	M:	1	M:	1	M:	63
	T:	2	T:	17	T:	21	T:	52	T:	2	T:	3	T:	97
50-54	H:	2	H:	2	H:	6	H:	20	H:	2	H:	1	H:	33
	M:	2	M:	11	M:	13	M:	35	M:	0	M:	2	M:	63
	T:	4	T:	13	T:	19	T:	55	T:	2	T:	3	T:	96
55-59	H:	1	H:	4	H:	1	H:	31	H:	0	H:	0	H:	37
	M:	1	M:	3	M:	22	M:	37	M:	0	M:	0	M:	63
	T:	2	T:	7	T:	23	T:	68	T:	0	T:	0	T:	100
60-64	H:	0	H:	1	H:	3	H:	30	H:	0	H:	2	H:	36
	M:	1	M:	1	M:	23	M:	35	M:	1	M:	1	M:	62
	T:	1	T:	2	T:	26	T:	65	T:	1	T:	3	T:	98
65-69	H:	1	H:	2	H:	0	H:	11	H:	0	H:	0	H:	14
	M:	0	M:	2	M:	4	M:	13	M:	0	M:	0	M:	19
	T:	1	T:	4	T:	4	T:	24	T:	0	T:	0	T:	33
Total	H:	6	H:	23	H:	15	H:	138	H:	3	H:	5	H:	190
	M:	5	M:	66	M:	104	M:	184	M:	2	M:	5	M:	366
	T:	11	T:	89	T:	119	T:	322	T:	5	T:	10	T:	556

Como podemos ainda avaliar, com idades inferiores a 30 anos, o Município de Sines conta apenas com 18 trabalhadores, ainda assim, mais 4 trabalhadores do que em 2024.

No que respeita ao género, cerca de 66% dos trabalhadores são do género feminino (taxa de feminização)¹ e 34% são do género masculino.

¹ Taxa de feminização (%) = Total de trabalhadores do sexo feminino/Total de trabalhadores X 100

Gráfico 2 – N.º de trabalhadores por Escalão Etário - 2024/2025

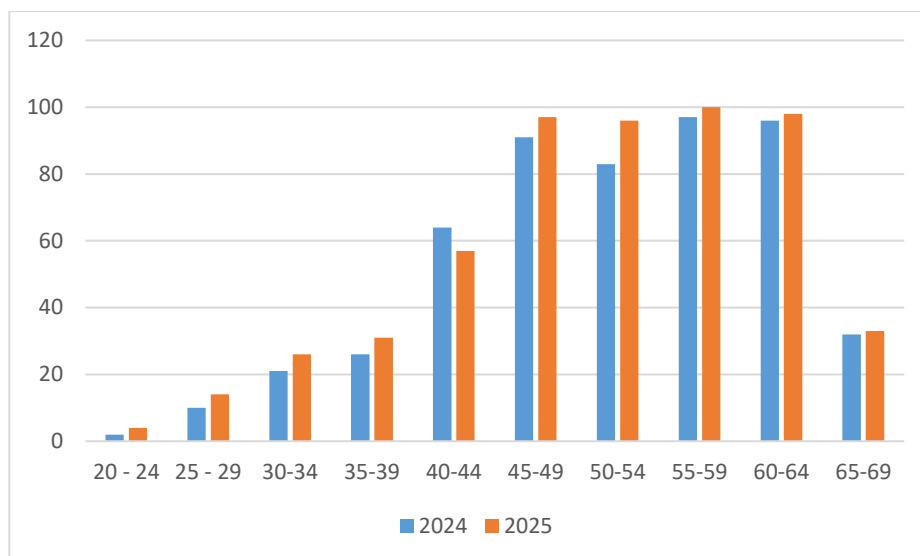
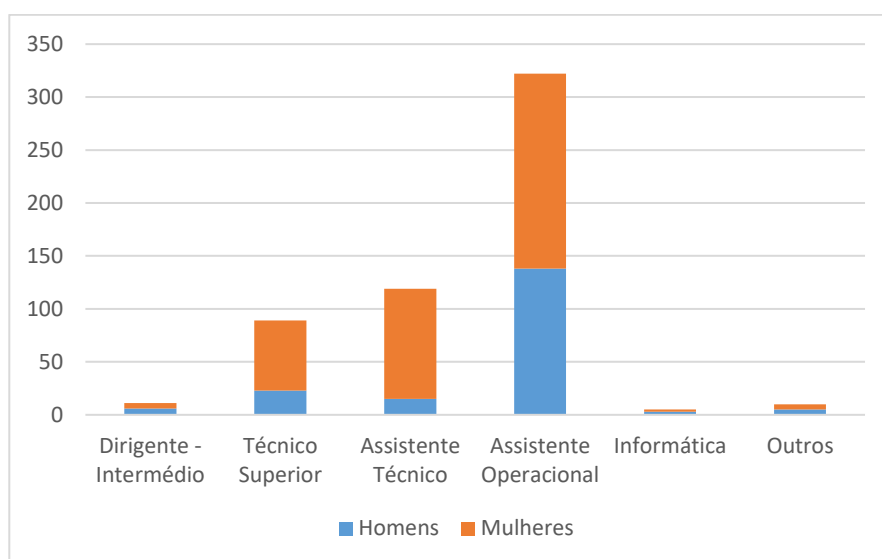


Gráfico 3 - Género por Grupo Profissional – 2025



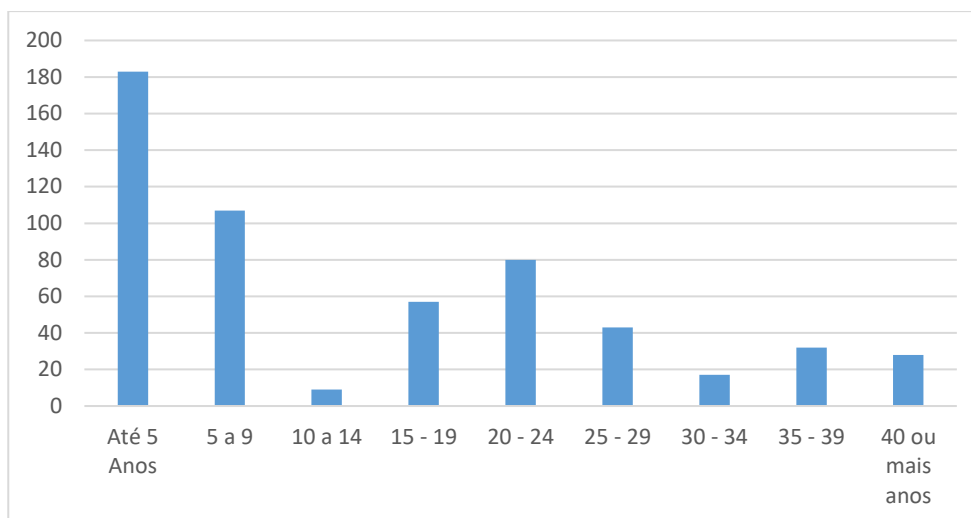
2.4. CONTAGEM DE TRABALHADORES POR ANTIGUIDADE

Relativamente à antiguidade, é de realçar o número de trabalhadores com menos de 5 anos de vínculo, correspondendo a 33% do universo dos trabalhadores, o que demonstra o elevado número de admissões nos últimos anos.

Tabela 7 - Trabalhadores por cargo/carreira segundo a antiguidade e género - 2025

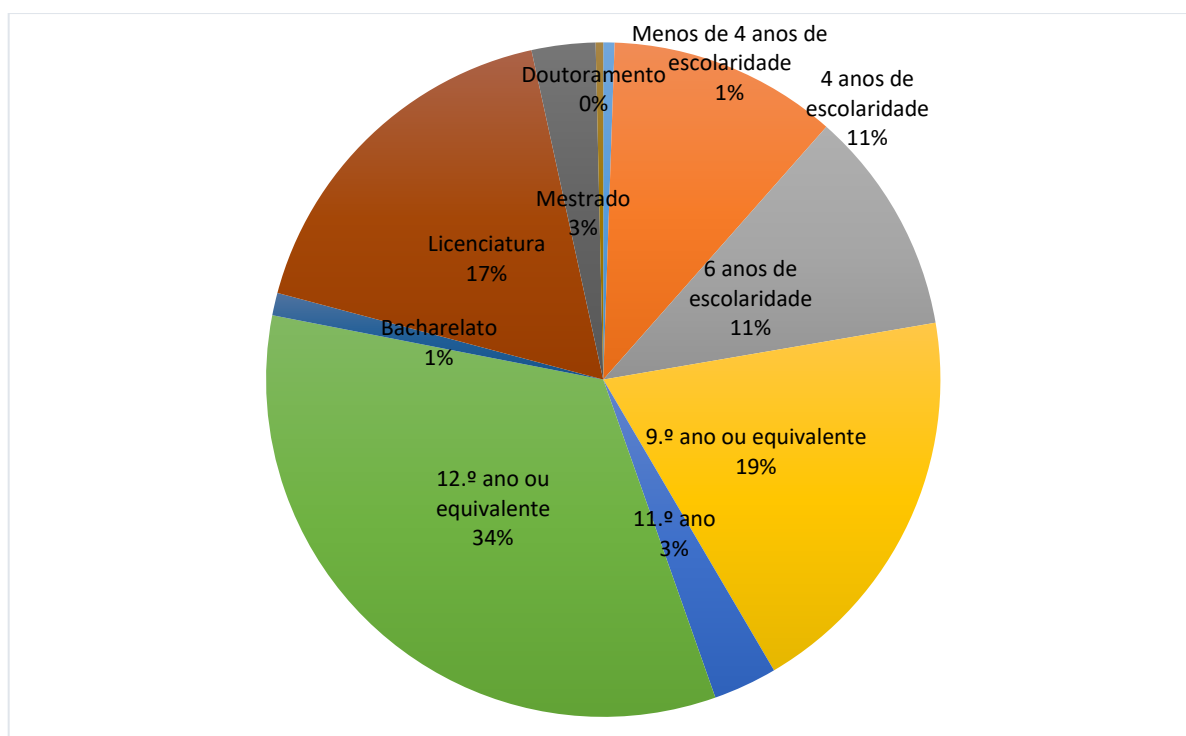
	Dirigente - Intermédio		Carreiras Gerais - Técnico Superior		Carreiras Gerais - Assistente Técnico		Carreiras Gerais - Assistente Operacional		Informática		Outros		Total	
	H:	M:	H:	M:	H:	M:	H:	M:	H:	M:	H:	M:	H:	M:
Até 5 Anos	H:	0	H:	9	H:	4	H:	55	H:	0	H:	2	H:	70
	M:	0	M:	29	M:	25	M:	56	M:	0	M:	3	M:	113
	T:	0	T:	38	T:	29	T:	111	T:	0	T:	5	T:	183
5 a 9	H:	1	H:	4	H:	3	H:	28	H:	0	H:	0	H:	36
	M:	0	M:	7	M:	6	M:	58	M:	0	M:	0	M:	71
	T:	1	T:	11	T:	9	T:	86	T:	0	T:	0	T:	107
10 a 14	H:	0	H:	0	H:	0	H:	5	H:	0	H:	0	H:	5
	M:	0	M:	1	M:	1	M:	2	M:	0	M:	0	M:	4
	T:	0	T:	1	T:	1	T:	7	T:	0	T:	0	T:	9
15 - 19	H:	0	H:	2	H:	2	H:	18	H:	1	H:	0	H:	23
	M:	0	M:	9	M:	9	M:	16	M:	0	M:	0	M:	34
	T:	0	T:	11	T:	11	T:	34	T:	1	T:	0	T:	57
20 - 24	H:	1	H:	1	H:	2	H:	14	H:	0	H:	0	H:	18
	M:	4	M:	12	M:	20	M:	25	M:	1	M:	0	M:	62
	T:	5	T:	13	T:	22	T:	39	T:	1	T:	0	T:	80
25 - 29	H:	3	H:	3	H:	2	H:	4	H:	1	H:	1	H:	14
	M:	1	M:	5	M:	12	M:	10	M:	0	M:	1	M:	29
	T:	4	T:	8	T:	14	T:	14	T:	1	T:	2	T:	43
30 - 34	H:	0	H:	2	H:	1	H:	2	H:	1	H:	0	H:	6
	M:	0	M:	0	M:	5	M:	6	M:	0	M:	0	M:	11
	T:	0	T:	2	T:	6	T:	8	T:	1	T:	0	T:	17
35 - 39	H:	0	H:	1	H:	0	H:	4	H:	0	H:	0	H:	5
	M:	0	M:	2	M:	15	M:	10	M:	0	M:	0	M:	27
	T:	0	T:	3	T:	15	T:	14	T:	0	T:	0	T:	32
40 ou mais anos	H:	1	H:	1	H:	1	H:	8	H:	0	H:	2	H:	13
	M:	0	M:	1	M:	11	M:	1	M:	1	M:	1	M:	15
	T:	1	T:	2	T:	12	T:	9	T:	1	T:	3	T:	28
Total	H:	6	H:	23	H:	15	H:	138	H:	3	H:	5	H:	190
	M:	5	M:	66	M:	104	M:	184	M:	2	M:	5	M:	366
	T:	11	T:	89	T:	119	T:	322	T:	5	T:	10	T:	556

Gráfico 4 - Trabalhadores por antiguidade - 2025



2.5. CONTAGEM DOS TRABALHADORES POR NÍVEL DE ESCOLARIDADE

Gráfico 5 - Trabalhadores por escolaridade – 2025



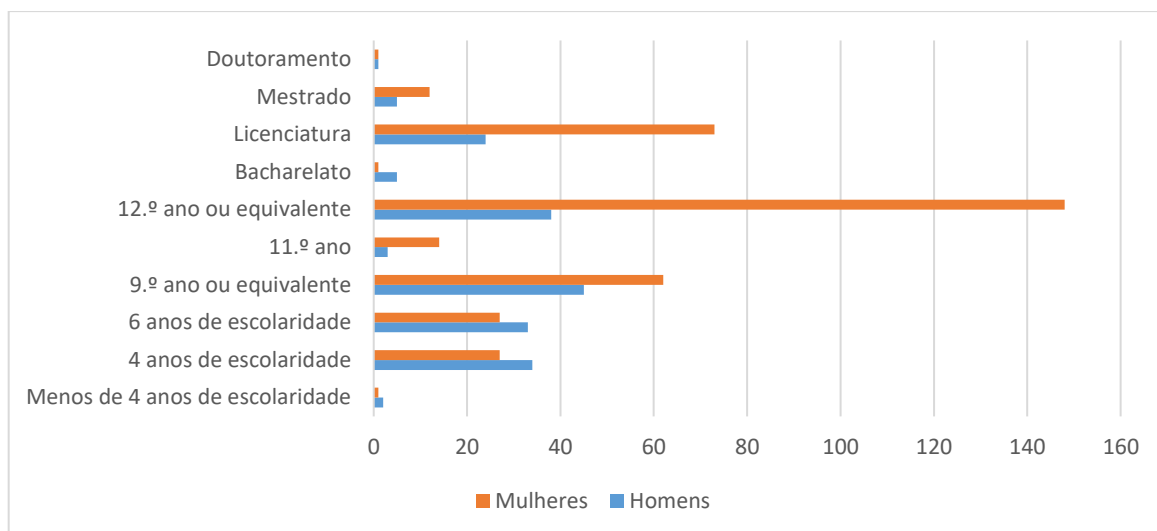
O capital humano do Município de Sines, considerando a perspetiva das qualificações académicas, é constituído principalmente por trabalhadores com o 12.º ano de escolaridade (34%).

Relativamente a habilitação académica de nível superior, verifica-se que cerca de 22% dos trabalhadores são detentores deste nível habilitacional.

Tabela 8 - Trabalhadores por cargo/carreira segundo o nível de escolaridade e género - 2025

	Dirigente - Intermédio		Carreiras Gerais - Técnico Superior		Carreiras Gerais - Assistente Técnico		Carreiras Gerais - Assistente Operacional		Informática		Outros		Total	
	H:	M:	H:	M:	H:	M:	H:	M:	H:	M:	H:	M:	H:	M:
Menos de 4 anos de escolaridade	H:	0	H:	0	H:	0	H:	2	H:	0	H:	0	H:	2
	M:	0	M:	0	M:	0	M:	1	M:	0	M:	0	M:	1
	T:	0	T:	0	T:	0	T:	3	T:	0	T:	0	T:	3
4 anos de escolaridade	H:	0	H:	0	H:	0	H:	34	H:	0	H:	0	H:	34
	M:	0	M:	0	M:	0	M:	27	M:	0	M:	0	M:	27
	T:	0	T:	0	T:	0	T:	61	T:	0	T:	0	T:	61
6 anos de escolaridade	H:	0	H:	0	H:	0	H:	33	H:	0	H:	0	H:	33
	M:	0	M:	0	M:	0	M:	27	M:	0	M:	0	M:	27
	T:	0	T:	0	T:	0	T:	60	T:	0	T:	0	T:	60
9.º ano ou equivalente	H:	0	H:	0	H:	2	H:	42	H:	0	H:	1	H:	45
	M:	0	M:	0	M:	6	M:	56	M:	0	M:	0	M:	62
	T:	0	T:	0	T:	8	T:	98	T:	0	T:	1	T:	107
11.º ano	H:	0	H:	0	H:	0	H:	3	H:	0	H:	0	H:	3
	M:	0	M:	0	M:	9	M:	5	M:	0	M:	0	M:	14
	T:	0	T:	0	T:	9	T:	8	T:	0	T:	0	T:	17
12.º ano ou equivalente	H:	0	H:	0	H:	11	H:	22	H:	1	H:	4	H:	38
	M:	0	M:	0	M:	80	M:	64	M:	1	M:	3	M:	148
	T:	0	T:	0	T:	91	T:	86	T:	2	T:	7	T:	186
Bacharelato	H:	0	H:	5	H:	0	H:	0	H:	0	H:	0	H:	5
	M:	0	M:	1	M:	0	M:	0	M:	0	M:	0	M:	1
	T:	0	T:	6	T:	0	T:	0	T:	0	T:	0	T:	6
Licenciatura	H:	5	H:	13	H:	2	H:	2	H:	2	H:	0	H:	24
	M:	4	M:	53	M:	9	M:	4	M:	1	M:	2	M:	73
	T:	9	T:	66	T:	11	T:	6	T:	3	T:	2	T:	97
Mestrado	H:	1	H:	4	H:	0	H:	0	H:	0	H:	0	H:	5
	M:	1	M:	11	M:	0	M:	0	M:	0	M:	0	M:	12
	T:	2	T:	15	T:	0	T:	0	T:	0	T:	0	T:	17
Doutoramento	H:	0	H:	1	H:	0	H:	0	H:	0	H:	0	H:	1
	M:	0	M:	1	M:	0	M:	0	M:	0	M:	0	M:	1
	T:	0	T:	2	T:	0	T:	0	T:	0	T:	0	T:	2
Total	H:	6	H:	23	H:	15	H:	138	H:	3	H:	5	H:	190
	M:	5	M:	66	M:	104	M:	184	M:	2	M:	5	M:	366
	T:	11	T:	89	T:	119	T:	322	T:	5	T:	10	T:	556

Gráfico 6 - Trabalhadores segundo o nível de escolaridade e género - 2025



2.6. CONTAGEM DOS TRABALHADORES ESTRANGEIROS

O efetivo Municipal conta atualmente com 4 trabalhadores estrangeiros, sendo 2 oriundos de países da União Europeia e 2 oriundos dos países da CPLP.

Tabela 9 - Trabalhadores estrangeiros por cargo/carreira segundo a nacionalidade e género - 2025

	Dirigente - Intermédio		Técnico Superior		Assistente Técnico		Assistente Operacional		Informática		Outros		Total	
	H:	M:	H:	M:	H:	M:	H:	M:	H:	M:	H:	M:	H:	M:
União Europeia	H:	0	H:	1	H:	0	H:	0	H:	0	H:	0	H:	1
	M:	0	M:	0	M:	0	M:	1	M:	0	M:	0	M:	1
	T:	0	T:	0	T:	0	T:	1	T:	0	T:	0	T:	2
CPLP	H:	0	H:	0	H:	0	H:	2	H:	0	H:	0	H:	2
	M:	0	M:	0	M:	0	M:	0	M:	0	M:	0	M:	0
	T:	0	T:	0	T:	0	T:	2	T:	0	T:	0	T:	2
Outros	H:	0	H:	0	H:	0	H:	0	H:	0	H:	0	H:	0
	M:	0	M:	0	M:	0	M:	0	M:	0	M:	0	M:	0
	T:	0	T:	0	T:	0	T:	0	T:	0	T:	0	T:	0
Total	H:	0	H:	1	H:	0	H:	2	H:	0	H:	0	H:	3
	M:	0	M:	0	M:	0	M:	1	M:	0	M:	0	M:	1
	T:	0	T:	1	T:	0	T:	3	T:	0	T:	0	T:	4

2.7. CONTAGEM DOS TRABALHADORES PORTADORES DE DEFICIÊNCIA

Estão integrados nos quadros do Município, 23 trabalhadores portadores de deficiência, dos quais 8 são homens e 15 são mulheres. Relativamente à carreira profissional, temos 3 técnicos superiores, 5 assistentes técnicos, 14 assistentes operacionais e 1 integrado na carreira outros.

Tabela 10 - Trabalhadores portadores de deficiência por cargo/carreira - 2025

	Dirigente - Intermédio		Carreiras Gerais - Técnico Superior		Carreiras Gerais - Assistente Técnico		Carreiras Gerais - Assistente Operacional		Informática		Outros		Total	
	H:	M:	H:	M:	H:	M:	H:	M:	H:	M:	H:	M:	H:	M:
20 - 24	0	0	0	0	0	0	0	0	0	0	0	0	0	0
	0	0	0	0	0	0	0	0	0	0	0	0	0	0
	0	0	0	0	0	0	0	0	0	0	0	0	0	0
25 - 29	0	0	0	0	0	0	0	0	0	0	0	0	0	0
	0	0	0	0	0	0	0	0	0	0	0	0	0	0
	0	0	0	0	0	0	0	0	0	0	0	0	0	0
30 - 34	0	0	0	0	0	0	0	0	0	0	0	0	0	0
	0	0	0	0	0	0	0	0	0	0	0	0	0	0
	0	0	0	0	0	0	0	0	0	0	0	0	0	0
35 - 39	0	0	0	0	0	0	0	0	0	0	0	0	0	0
	0	0	0	0	0	0	0	0	0	0	0	0	0	0
	0	0	0	0	0	0	0	0	0	0	0	0	0	0
40 - 44	0	0	0	0	0	0	1	0	0	0	0	0	1	0
	0	0	0	0	0	0	0	0	0	0	0	0	0	0
	0	0	0	0	0	0	1	0	0	0	0	0	1	0
45 - 49	0	0	0	0	0	0	1	0	0	1	0	1	2	0
	0	0	0	0	0	0	1	0	0	0	0	0	1	0
	0	0	0	0	0	0	2	0	0	1	0	1	3	0
50 - 54	0	0	0	0	0	0	0	0	0	0	0	0	0	0
	0	0	2	0	0	0	0	0	0	0	0	0	2	0
	0	0	2	0	0	0	0	0	0	0	0	0	2	0
55 - 59	0	0	0	0	0	0	1	0	0	0	0	0	1	0
	0	0	0	0	2	0	3	0	0	0	0	0	5	0
	0	0	0	0	2	0	4	0	0	0	0	0	6	0
60 - 64	0	0	0	0	0	0	3	0	0	0	0	0	3	0
	0	0	0	0	2	0	3	0	0	0	0	0	5	0
	0	0	0	0	2	0	6	0	0	0	0	0	8	0
65 - 69	0	0	1	0	0	0	0	0	0	0	0	0	1	0
	0	0	0	0	1	0	1	0	0	0	0	0	2	0
	0	0	1	0	1	0	1	0	0	0	0	0	3	0
Total	0	0	1	0	0	0	6	0	0	1	0	1	8	0
	0	0	2	0	5	0	8	0	0	0	0	0	15	0
	0	0	3	0	5	0	14	0	0	1	0	1	23	0

3. Rotação de Pessoal

3.1. CONTAGEM DOS TRABALHADORES ADMITIDOS E REGRESSADOS

No decorrer do ano de 2025, foram admitidos/regressados 95 trabalhadores, dos quais 70 através de procedimento concursal, 1 por mobilidade na categoria entre órgãos, 9 em mobilidade intercarreiras, 1 regresso de mobilidade entre órgãos, 1 regresso de licença sem remuneração, 7 por regresso de ausência prolongada, 2 regressos à carreira de origem, 4 nomeações em comissão de serviço (1 chefe de gabinete, 1 adjunta de presidência e 2 secretárias de vereação).

As situações de regresso de ausência prolongada, regresso de mobilidade entre órgãos, mobilidades intercarreiras e regressos à carreira de origem, encontram-se contabilizados nas “Outras situações”.

Em termos de carreira profissional, ingressaram/regressaram 29 técnicos superiores, 19 assistentes técnicos, 43 assistentes operacionais, 1 chefe de gabinete, 1 adjunta de presidência e 2 secretárias de vereação, integrados na carreira outros.

Tabela 11 - Trabalhadores admitidos e regressados - 2025

	Dirigente - Intermédio		Técnico Superior		Assistente Técnico		Assistente Operacional		Informática		Outros		Total	
Procedimento concursal	H:	0	H:	5	H:	0	H:	16	H:	0	H:	0	H:	21
	M:	0	M:	18	M:	12	M:	19	M:	0	M:	0	M:	49
	T:	0	T:	23	T:	12	T:	35	T:	0	T:	0	T:	70
Mobilidade Interna a Órgãos ou Serviços	H:	0	H:	0	H:	0	H:	1	H:	0	H:	0	H:	1
	M:	0	M:	0	M:	0	M:	0	M:	0	M:	0	M:	0
	T:	0	T:	0	T:	0	T:	1	T:	0	T:	0	T:	1
Regresso de licença	H:	0	H:	0	H:	0	H:	0	H:	0	H:	0	H:	0
	M:	0	M:	0	M:	0	M:	1	M:	0	M:	0	M:	1
	T:	0	T:	0	T:	0	T:	1	T:	0	T:	0	T:	1
Comissão de serviço	H:	0	H:	0	H:	0	H:	0	H:	0	H:	0	H:	0
	M:	0	M:	0	M:	0	M:	0	M:	0	M:	4	M:	4
	T:	0	T:	0	T:	0	T:	0	T:	0	T:	4	T:	4
Outras situações	H:	0	H:	1	H:	2	H:	2	H:	0	H:	0	H:	5
	M:	0	M:	5	M:	5	M:	4	M:	0	M:	0	M:	14
	T:	0	T:	6	T:	7	T:	6	T:	0	T:	0	T:	19
Total	H:	0	H:	6	H:	2	H:	19	H:	0	H:	0	H:	27
	M:	0	M:	23	M:	17	M:	24	M:	0	M:	4	M:	68
	T:	0	T:	29	T:	19	T:	43	T:	0	T:	4	T:	95

3.2. CONTAGEM DAS SAÍDAS DE TRABALHADORES

No ano de 2025 registaram-se 61 saídas e/ou mudanças de situação. Destas, 13 foram por caducidade, 12 por aposentação, 9 por mobilidade intercarreiras, 1 por mobilidade na categoria entre órgãos, 1 por cessação de mobilidade na categoria entre órgãos (regressou ao órgão de origem), 10 por ausências prolongadas devido a doença, 2 por licença sem remuneração superior a 6 meses, 3 por denúncia de contrato por iniciativa do trabalhador, 2 por conclusão sem sucesso do período experimental, 5 por cessação de comissão de serviço (1 dos quais por motivo de mobilidade entre órgãos), 1 por nomeação em regime de comissão de serviço, 1 como eleito local e, infelizmente, 1 por falecimento.

Em termos de carreira profissional, saiu 1 dirigente intermédio, 20 técnicos superiores, 10 assistentes técnicos, 26 assistentes operacionais e 4 integrados na carreira outros (2 secretárias de vereação, 1 adjunta e 1 chefe de gabinete).

Tabela 12 - Saídas de trabalhadores - 2025

	Dirigente - Intermédio		Técnico Superior		Assistente Técnico		Assistente Operacional		Informática		Outros		Total	
Caducidade	H:	0	H:	4	H:	0	H:	0	H:	0	H:	0	H:	4
	M:	0	M:	9	M:	0	M:	0	M:	0	M:	0	M:	9
	T:	0	T:	13	T:	0	T:	0	T:	0	T:	0	T:	13
Morte	H:	0	H:	0	H:	0	H:	1	H:	0	H:	0	H:	1
	M:	0	M:	0	M:	0	M:	0	M:	0	M:	0	M:	0
	T:	0	T:	0	T:	0	T:	1	T:	0	T:	0	T:	1
Resolução, Denúncia ou Exoneração (Iniciativa do trabalhador)	H:	0	H:	1	H:	0	H:	2	H:	0	H:	0	H:	3
	M:	0	M:	0	M:	0	M:	0	M:	0	M:	0	M:	0
	T:	0	T:	1	T:	0	T:	2	T:	0	T:	0	T:	3
Conclusão sem sucesso do período experimental	H:	0	H:	0	H:	0	H:	2	H:	0	H:	0	H:	2
	M:	0	M:	0	M:	0	M:	0	M:	0	M:	0	M:	0
	T:	0	T:	0	T:	0	T:	2	T:	0	T:	0	T:	2
Reforma/aposentação	H:	0	H:	0	H:	0	H:	7	H:	0	H:	0	H:	7
	M:	0	M:	0	M:	3	M:	2	M:	0	M:	0	M:	5
	T:	0	T:	0	T:	3	T:	9	T:	0	T:	0	T:	12
Limite de idade	H:	0	H:	0	H:	0	H:	0	H:	0	H:	0	H:	0
	M:	0	M:	0	M:	0	M:	0	M:	0	M:	0	M:	0
	T:	0	T:	0	T:	0	T:	0	T:	0	T:	0	T:	0
Cessação comissão de serviço	H:	1	H:	0	H:	0	H:	0	H:	0	H:	1	H:	2
	M:	0	M:	0	M:	0	M:	0	M:	0	M:	3	M:	3
	T:	1	T:	0	T:	0	T:	0	T:	0	T:	4	T:	5
Outros	H:	0	H:	1	H:	0	H:	2	H:	0	H:	0	H:	3
	M:	0	M:	5	M:	7	M:	10	M:	0	M:	0	M:	22
	T:	0	T:	6	T:	7	T:	12	T:	0	T:	0	T:	25
Total	H:	1	H:	6	H:	0	H:	14	H:	0	H:	1	H:	22
	M:	0	M:	14	M:	10	M:	12	M:	0	M:	3	M:	39
	T:	1	T:	20	T:	10	T:	26	T:	0	T:	4	T:	61

Gráfico 7 – Saídas de Trabalhadores segundo o motivo de saída- 2025

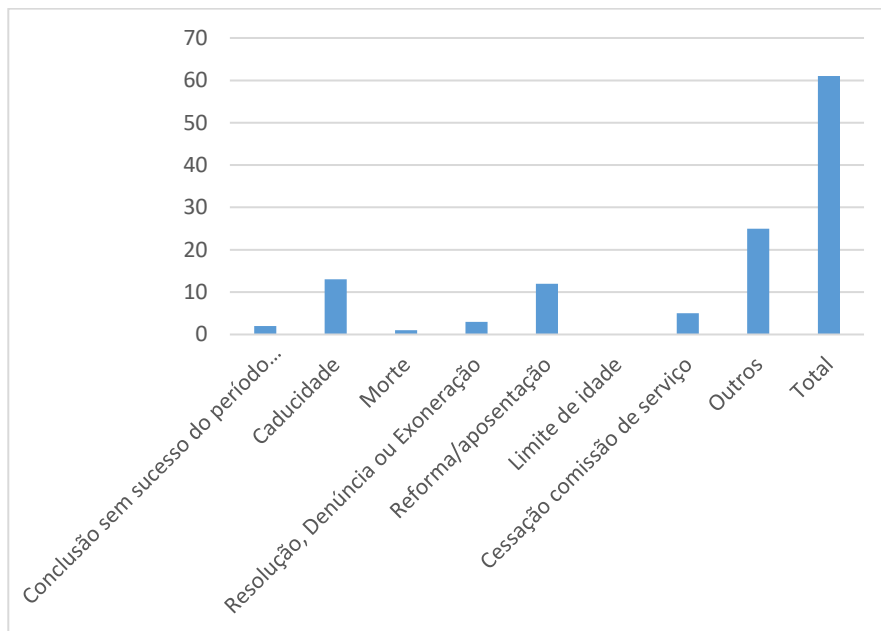


Tabela 13 - Dinâmica de entradas e saídas - 2020/2025

	2020	2021	2022	2023	2024	2025
Entradas	44	48	95	59	54	95
Saídas	31	32	50	52	59	61
Variação		16	45	7	-5	34

No ano de 2025, o Município de Sines contou com uma taxa de admissões² de 17,09% e uma taxa de saídas³ de 10,97%.

² Taxa de admissões (%) = N.º trabalhadores admitidos e regressados / Total de trabalhadores x 100

³ Taxa de saídas (%) = N.º de trabalhadores que saíram / Total de trabalhadores x 100

4. Trabalho Suplementar e Absentismo

4.1. CONTAGEM DAS HORAS DE TRABALHO NOTURNO

O trabalho noturno, de acordo com a legislação em vigor e com o ACEP – Acordo Coletivo de Empregador Público, é o praticado no período compreendido entre as 20 horas de um dia e as 7 horas do dia seguinte.

O trabalho noturno prestado em 2025 ascendeu às 6.092 horas, todas prestadas em horário extraordinário.

Tabela 14 - Trabalho noturno – 2025

	Total	
Normal	H:	0
	M:	0
	T:	0
Extraordinário	H:	3 268
	M:	2 824
	T:	6 092
Total	H:	3 268
	M:	2 824
	T:	6 092

4.2. CONTAGEM DAS HORAS DE TRABALHO EXTRAORDINÁRIO

No ano de 2025 foram contabilizadas 18.766 horas de trabalho extraordinário efetuadas em dias normais de trabalho.

Tabela 15 - Trabalho Extraordinário efetuado em dias normais – 2025

	Total	
Extraordinário diurno	H:	9 838
	M:	5 761
	T:	15 599
Extraordinário noturno	H:	1 737
	M:	1 430
	T:	3 167
Total	H:	11 575
	M:	7 191
	T:	18 766

4.3. CONTAGEM DAS HORAS EM DIAS DE DESCANSO SEMANAL E FERIADOS

No ano de 2025 foram prestadas 37.960 horas em dias de descanso semanal ou em feriados. Comparativamente a 2024, foram prestadas mais 1.291 horas.

Tabela 16 - Trabalho prestado em dias de descanso semanal e feriados – 2025

	Total	
Descanso semanal obrigatório	H:	7 963
	M:	6 424
	T:	14 387
Descanso semanal complementar	H:	10 587
	M:	9 051
	T:	19 638
Feriados	H:	2 132
	M:	1 803
	T:	3 935
Total	H:	20 682
	M:	17 278
	T:	37 960

4.4. CONTAGEM DOS DIAS DE AUSÊNCIA AO TRABALHO

No ano de 2025 foram contabilizados 38.742 dias de ausência ao trabalho. Em comparação com 2024, registou-se um acréscimo de 248 dias.

As ausências que registaram maior incidência foram as dadas por conta do período de férias, com aproximadamente 34% do total, seguidas das ausências por motivo de doença, representando 30% do total.

No que concerne à taxa de absentismo⁴, os dados de 2025 apontam para uma taxa de 18,88%. Em situação ótima, a taxa de absentismo ronda os 9%, a que corresponde o período normal de férias.

⁴ Taxa de absentismo = número de dias de trabalho perdidos por ausência / potencial máximo anual (dias trabalháveis = nº de colaboradores*22 dias * 11 meses)

Tabela 17 - Dias de ausência ao trabalho – 2025

	Dirigente - Intermédio		Carreiras Gerais - Técnico Superior		Carreiras Gerais - Assistente Técnico		Carreiras Gerais - Assistente Operacional		Informática		Outros		Total	
	H:		H:		H:		H:		H:		H:		H:	
Casamento	H:	0	H:	0	H:	0	H:	15	H:	0	H:	0	H:	15
	M:	0	M:	0	M:	0	M:	45	M:	0	M:	0	M:	45
	T:	0	T:	0	T:	0	T:	60	T:	0	T:	0	T:	60
Proteção na parentalidade	H:	0	H:	28	H:	0	H:	65	H:	0	H:	0	H:	93
	M:	0	M:	150	M:	0	M:	123	M:	0	M:	0	M:	273
	T:	0	T:	178	T:	0	T:	188	T:	0	T:	0	T:	366
Falecimento de familiar	H:	5	H:	1	H:	8	H:	27	H:	0	H:	1	H:	42
	M:	0	M:	20	M:	99	M:	46	M:	0	M:	5	M:	170
	T:	5	T:	21	T:	107	T:	73	T:	0	T:	6	T:	212
Doença	H:	12	H:	234	H:	95	H:	1 994	H:	49	H:	48	H:	2 432
	M:	18	M:	1 191	M:	1 895	M:	6 118	M:	27	M:	7	M:	9 256
	T:	30	T:	1 425	T:	1 990	T:	8 112	T:	76	T:	55	T:	11 688
Por acidente em serviço ou doença profissional	H:	0	H:	0	H:	0	H:	756	H:	0	H:	0	H:	756
	M:	0	M:	0	M:	47	M:	1 294	M:	0	M:	0	M:	1 341
	T:	0	T:	0	T:	47	T:	2 050	T:	0	T:	0	T:	2 097
Assistência a familiares	H:	0	H:	0	H:	0	H:	0	H:	0	H:	0	H:	0
	M:	0	M:	0	M:	24	M:	0	M:	0	M:	0	M:	24
	T:	0	T:	0	T:	24	T:	0	T:	0	T:	0	T:	24
Trabalhador-estudante	H:	0	H:	0	H:	11	H:	0	H:	0	H:	0	H:	11
	M:	0	M:	11	M:	23	M:	21	M:	0	M:	0	M:	55
	T:	0	T:	11	T:	34	T:	21	T:	0	T:	0	T:	66
Por conta do período de férias	H:	187	H:	559	H:	405	H:	3 373	H:	83	H:	140	H:	4 747
	M:	136	M:	1 420	M:	2 632	M:	4 317	M:	44	M:	44	M:	8 593
	T:	323	T:	1 979	T:	3 037	T:	7 690	T:	127	T:	184	T:	13 340
Com perda de vencimento	H:	0	H:	0	H:	0	H:	0	H:	0	H:	16	H:	16
	M:	0	M:	0	M:	0	M:	0	M:	0	M:	0	M:	0
	T:	0	T:	0	T:	0	T:	0	T:	0	T:	16	T:	16
Greve	H:	1	H:	13	H:	15	H:	113	H:	4	H:	0	H:	146
	M:	3	M:	42	M:	110	M:	374	M:	2	M:	4	M:	535
	T:	4	T:	55	T:	125	T:	487	T:	6	T:	4	T:	681

	Dirigente - Intermédio		Carreiras Gerais - Técnico Superior		Carreiras Gerais - Assistente Técnico		Carreiras Gerais - Assistente Operacional		Informática		Outros		Total	
	H:		H:		H:		H:		H:		H:		H:	
Injustificadas	H:	0	H:	0	H:	0	H:	191	H:	0	H:	0	H:	191
	M:	0	M:	0	M:	0	M:	0	M:	0	M:	0	M:	0
	T:	0	T:	0	T:	0	T:	191	T:	0	T:	0	T:	191
Outros	H:	74	H:	718	H:	257	H:	2 807	H:	41	H:	64	H:	3 961
	M:	77	M:	1 240	M:	1 481	M:	2 980	M:	43	M:	219	M:	6 040
	T:	151	T:	1 958	T:	1 738	T:	5 787	T:	84	T:	283	T:	10 001
Total	H:	279	H:	1 553	H:	791	H:	9 341	H:	177	H:	269	H:	12 410
	M:	234	M:	4 074	M:	6 311	M:	15 318	M:	116	M:	279	M:	26 332
	T:	513	T:	5 627	T:	7 102	T:	24 659	T:	293	T:	548	T:	38 742

5. Encargos com pessoal

5.1. TOTAL DE ENCARGOS COM PESSOAL

Os encargos suportados com o pessoal que consta no balanço social em 2025 ultrapassaram os 10,3 milhões de euros. As remunerações base, no valor de 8.740.604,29 euros, representam 84,58% dos encargos, seguindo-se os suplementos remuneratórios com 909.245,08 euros, representando 8,80% dos encargos e as prestações sociais com 684.774,29 euros, com uma representação de 6,63% dos encargos com pessoal. Salienta-se que os encargos com a proteção social (Caixa Geral de Aposentações e Segurança Social) não estão incluídos nos encargos do balanço social. Relativamente a outros encargos com pessoal, em virtude da transição da responsabilidade financeira dos cuidados de saúde dos trabalhadores beneficiários, das Autarquias Locais para a ADSE, desde 1 de janeiro de 2024, as respetivas despesas deixaram de ser suportadas pela CMS.

Tabela 18 - Total de Encargos – 2025

	Valor
Remunerações base	8 740 604,29
Suplementos remuneratórios	909 245,08
Prémios de desempenho	0,00
Prestações sociais	684 774,29
Outros encargos com pessoal	0,00
Total	10 334 623,66

5.2. ENCARGOS COM SUPLEMENTOS REMUNERATÓRIOS

Os suplementos remuneratórios ascenderam a 909.245,08 euros, destacando-se os valores do trabalho extraordinário de 570.999,64 euros, comparativamente com os 513.600,04 euros registados em 2024.

Tabela 19 - Encargos com suplementos remuneratórios - 2025

	Valor
Trabalho extraordinário (diurno e noturno)	166.043,27
Trabalho normal noturno	0,00
Trabalho em dias de descanso semanal, complementar e feriados (não incluído em trabalho extraordinário)	404.956,37
Risco, penosidade e insalubridade	88.580,02
Trabalho por turnos	141.758,24
Abono para falhas	20.527,04
Participação em reuniões	19.480,03
Ajudas de custo	17.465,23
Representação	50.434,88
Outros suplementos remuneratórios	0,00
Total	909.245,08

5.3. PRESTAÇÕES SOCIAIS

As prestações sociais ascenderam a 684.774,29 euros, sendo o subsídio de refeição aquela que maior peso acarreta, com um valor de 675.391,86 euros.

Tabela 20 - Encargos com prestações sociais – 2025

	Valor (euros)
Abono de família	7.303,28
Subsídios no âmbito da proteção da parentalidade	0,00
Subsídio de educação especial	2.079,15
Subsídio mensal vitalício	0,00
Subsídio de refeição	675.391,86
Subsídio de funeral	0,00
Subsídio por morte	0,00
Benefícios sociais	0,00
Outras prestações sociais	0,00
Total	684.774,29

6. Higiene, Segurança e Saúde no Trabalho

6.1. CONTAGEM DOS ACIDENTES DE TRABALHO

Em 2025 foram contabilizados 17 acidentes de trabalho, 7 dos quais ocorridos no local de trabalho e 10 ocorridos em serviço externo. Do total de acidentes, 13 resultaram em baixa médica. Estes acidentes originaram uma abstenção de 414 dias.

Neste ano não ocorreram quaisquer acidentes de trabalho no percurso (*in itinere*).

De referir, ainda, que foram registados 5 incidentes (quase acidentes), todos sem consequências, sendo que, num dos casos, foram adotadas medidas corretivas e preventivas.

Tabela 21 - Acidentes de trabalho e de dias de trabalho ausentes por baixa (no local de trabalho) - 2025

	Total		1 a 3 dias de baixa		4 a 30 dias de baixa		Superior a 30 dias de baixa		Mortais	
N.º total de acidentes	H:	10							H:	0
	M:	7							M:	0
	T:	17							T:	0
N.º de acidentes com baixa	H:	7	H:	0	H:	3	H:	4		
	M:	6	M:	1	M:	5	M:	0		
	T:	13	T:	1	T:	8	T:	4		
Número de dias de trabalho perdidos por acidentes ocorridos no ano	H:	359	H:	0	H:	50	H:	309		
	M:	55	M:	3	M:	52	M:	0		
	T:	414	T:	3	T:	102	T:	309		
Número de dias de trabalho perdidos por acidentes ocorridos em anos anteriores	H:	0	H:	0	H:	0	H:	0		
	M:	0	M:	0	M:	0	M:	0		
	T:	0	T:	0	T:	0	T:	0		

Tabela 22 - Acidentes de trabalho e de dias ausentes por baixa (no percurso) – 2025

	Total		1 a 3 dias de baixa		4 a 30 dias de baixa		Superior a 30 dias de baixa		Mortais	
N.º total de acidentes	H:	0							H:	0
	M:	0							M:	0
	T:	0							T:	0
N.º de acidentes com baixa	H:	0	H:	0	H:	0	H:	0		
	M:	0	M:	0	M:	0	M:	0		
	T:	0	T:	0	T:	0	T:	0		
Número de dias de trabalho perdidos por acidentes ocorridos no ano	H:	0	H:	0	H:	0	H:	0		
	M:	0	M:	0	M:	0	M:	0		
	T:	0	T:	0	T:	0	T:	0		
Número de dias de trabalho perdidos por acidentes ocorridos em anos anteriores	H:	0	H:	0	H:	0	H:	0		
	M:	0	M:	0	M:	0	M:	0		
	T:	0	T:	0	T:	0	T:	0		

6.2. CASOS DE INCAPACIDADE DE VÍTIMAS DE ACIDENTE

Tabela 23 - Casos de incapacidade de vítimas de acidentes - 2025

	Total
Casos de incapacidade permanente absoluta	0
Casos de incapacidade permanente parcial	0
Casos de incapacidade permanente absoluta para o trabalho habitual	0
Casos de incapacidade temporária e absoluta	13
Casos de incapacidade temporária e parcial	1
Total	14

6.3. ATIVIDADES DE MEDICINA NO TRABALHO

Tabela 24 - Atividades de medicina no trabalho - 2025

	Número		Valor	
Total dos exames médicos efetuados	T:	386	T:	0,00
Exames de admissão	T:	69	T:	0,00
Exames periódicos	T:	274	T:	0,00
Exames ocasionais e complementares	T:	5021	T:	0,00
Exames de cessação de funções	T:		T:	0,00
Despesas com medicina no trabalho			T:	32.736,50

6.4 INTERVENÇÕES DAS COMISSÕES DE HIGIENE E SEGURANÇA

Tabela 25 - Intervenções da Comissão de HSST - 2025

	Total
Reuniões da comissão	0
Visitas aos locais de trabalho	0
Outras	0
Total	0

6.5. CUSTOS COM A PREVENÇÃO DE ACIDENTES E DOENÇAS PROFISSIONAIS

Tabela 26 - Encargos com a prevenção de acidentes e doenças profissionais - 2025

	Valor
Encargos de estrutura de medicina e segurança no trabalho	0,00
Equipamentos de proteção	35.905,97
Formação em prevenção de riscos	489,00
Outros custos com a prevenção de acidentes e doenças profissionais	0,00
Total	36.394,97

Em 2025, os encargos no âmbito da medicina no trabalho ascenderam a 36.394,97 euros. Relativamente aos encargos com equipamentos de proteção individual e fardamento, totalizaram 35.905,97 euros.

A estes encargos com a prevenção de acidentes e doenças profissionais, acresceram 489,00 euros com formação em prevenção de riscos.

7. Formação Profissional

7.1. AÇÕES DE FORMAÇÃO

Tabela 27 - Ações de formação profissional - 2025

	Menos de 30 horas	De 30 a 59 horas	De 60 a 119 horas	120 horas ou mais	Total
Internas	3	0	0	0	3
Externas	46	2	1	0	49
Total	49	2	1	0	52

Tabela 28 – N.º trabalhadores por carreira que frequentaram ações de formação - 2025

	Dirigente - Intermédio	Técnico Superior	Assistente Técnico	Assistente Operacional	Informática	Outros	Total
Internas	0	2	4	75	0	2	83
Externas	1	89	111	196	4	8	409
Total	1	91	115	271	4	8	492

Tabela 29 - Horas despendidas em formação - 2025

	Dirigente - Intermédio	Técnico Superior	Assistente Técnico	Assistente Operacional	Informática	Outros	Total
Internas	0	8	16	171	0	8	203
Externas	60	754,50	801,50	1376,50	28	56	3.076,50
Total	60	762,50	817,50	1.547,50	28	64	3.279,50

Tabela 30 - Encargos com formação profissional - 2025

	Valor
Ações internas	0,00
Ações externas	9.419,50
Total	9.419,50

8. Outros Elementos

8.1. ELEITOS LOCAIS

O órgão executivo do Município de Sines é constituído por 7 eleitos, estando 3 elementos em regime de permanência a tempo inteiro e 4 em regime de não permanência.

O órgão deliberativo é constituído por 21 eleitos aos quais acrescem os 2 presidentes das juntas de freguesia.

Tabela 31 - Eleitos Locais - 2025

	Regime de permanência - tempo inteiro - câmara municipal - presidente e vereadores	Regime de permanência - meio tempo - câmara municipal - vereadores	Regime não permanência - câmara municipal	Regime não permanência - assembleia municipal
N.º de Eleitos	3	0	4	23

8.2. GABINETE DE APOIO

No final de 2025, o Gabinete de Apoio à Presidência e Vereação era constituído por 2 Secretárias, 1 Adjunta e 1 Chefe de Gabinete.

Tabela 32 - Gabinete de Apoio - 2025

	Do mapa de pessoal do município	De outra entidade pública, com vínculo à Administração Pública	Sem vínculo à Administração Pública	Total
Chefe do Gabinete	0	1	0	1
Adjuntos	0	1	0	1
Secretários	1	1	0	2
Total	1	3	0	4

8.3. DIRIGENTES E EQUIPARADOS

O pessoal dirigente do Município de Sines, conforme a estrutura orgânica aprovada, é constituído por 7 chefes de divisão e 5 coordenadores de unidade e 6 coordenadores de serviço.

No final de 2025, estavam providos os 7 chefes de divisão, 2 coordenadores de unidade e 2 coordenadores de serviço.

Tabela 33 - Número de Dirigentes Intermédios - 2025

	Dirigente intermédio de 2.º grau (chefe de divisão municipal)	Dirigente intermédio de 3.º grau ou inferior	Total
N.º de cargos previstos em regulamento municipal	7	11	18
N.º de cargos providos em 31/12	7	4	11

8.4. TRABALHADORES SINDICALIZADOS

Tabela 34 - Trabalhadores sindicalizados - 2025

	Total
Número de trabalhadores sindicalizados	190
Número de elementos pertencentes a comissões de trabalhadores	0
Total de votantes para comissões de trabalhadores	0

8.5. ACUMULAÇÃO DE FUNÇÕES

Em 2025 foram apresentados e autorizados 17 pedidos de acumulação de funções públicas e/ou privadas, válidos apenas até final do ano seguinte à sua autorização, para efeitos de controlo e reavaliação periódica dos factos que deram origem à autorização da acumulação de funções. Destes, 3 por técnicos superiores, 1 por especialista de sistemas e tecnologias de informação, 1 por fiscal, 3 por assistentes técnicos e 9 por assistentes operacionais.

9. Estágios Curriculares/ Formação Prática

Com o objetivo de inserir jovens na vida ativa e de lhes proporcionar a oportunidade de um contacto inicial com a administração pública ainda durante o percurso académico e no âmbito dos respetivos planos de estudo, a Câmara Municipal de Sines promoveu o acolhimento de 13 estagiários nas seguintes áreas:

Tabela 35 – Estágios Curriculares - 2025

Áreas	N.º de Estagiários
Educação	3
Comunicação e Imagem	3
Refeitórios	1
Serralharia	1
Cultura e Património Cultural / Turismo	5