

# SINES

## BOLETIM MUNICIPAL

ANO XI — Nº 62 — JUNHO/JULHO 1988



EDIÇÃO DA  
CAMARA MUNICIPAL  
DISTRIBUIÇÃO  
GRATUITA

### O PODER LOCAL NA VIA DO SOCIALISMO



PROJECTO  
*INTERJOVEM*  
Câmaras Municipais

Alcácer do Sal

Alcochete

Almada

Barreiro

Grândola

Moita

Palmela

Santiago do Cacém

Seixal

Sesimbra

Sines

P.A.S.S.A.P.O.R.T.E  
CULTURAL

ASSOCIAÇÃO DOS MUNICÍPIOS DO DISTRITO DE SETÚBAL



COMISSÃO REGIONAL DE TURISMO DE SETÚBAL



## Passaporte Cultural

— Promover e facilitar aos jovens, do Distrito de Setúbal, o acesso à cultura, ao desporto e aos tempos livres, são os objectivos do PASSAPORTE CULTURAL. INTER JOVEM, uma iniciativa das Câmaras Municipais de Alcácer do Sal, Alcochete, Almada, Barreiro, Grândola, Moita, Palmela, Santiago do Cacém, Seixal, Sesimbra e Sines agrupadas na Associação de Municípios do Distrito de Setúbal.

— O PASSAPORTE CULTURAL é parte integrante do Projecto INTER JOVEM que se propõe criar a curto prazo, uma rede de Casas da Juventude e Centros de Informação e Assessoria Juvenil, intensificar o auxílio à difusão cultural e estabelecer formas de apoio aos jovens artesãos, promover iniciativas que informem e preparem para as novas profissões.

— O Projecto INTER JOVEM visa proporcionar aos jovens, uma livre e plena integração na vida social activa, apoiando o associativismo juvenil e estimulando de todas as formas a participação na vida da comunidade.

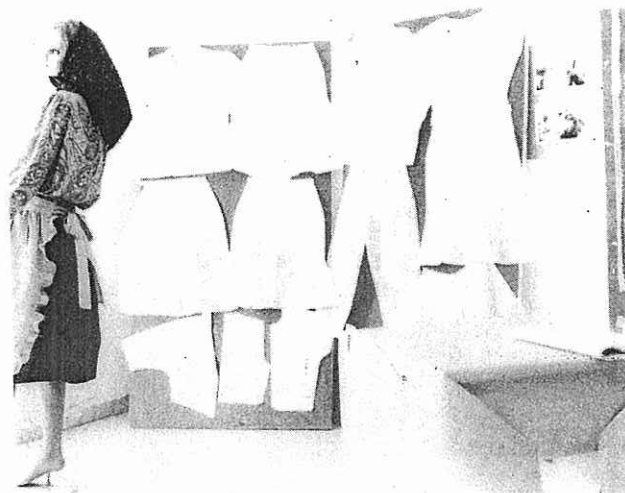
— Com a emissão do PASSAPORTE CULTURAL é entregue um Guia que contém uma selecção de algumas iniciativas autárquicas, a listagem das entidades aderentes e contributos que concedem, e ainda um Roteiro Cultural do Distrito com informações úteis sobre Museus, Bibliotecas, Teatros, Cinemas, Galerias de Arte, Festivais, Festas, Feiras e Romarias, a partir do qual poderá organizar os seus próprios programas.

— Os municípios aderentes concedem aos portadores do PASSAPORTE CULTURAL um desconto de 50% em todas as suas iniciativas, designadamente espectáculos, acções e cursos de formação, edições e nos acessos a equipamentos culturais e desportivos, como museus, "Courts" de ténis e piscinas municipais.

— No Concelho de Sines aderiram já cerca de 15 casas comerciais. Estabeleceram-se entretanto, mais contactos, nomeadamente em Porto Covo, no sentido de poder alargar ainda mais a oferta.

— Se tens entre os 14 e os 25 anos, poderás obter o teu PASSAPORTE CULTURAL junto dos Gabinetes Jovens das Câmaras Municipais para o que basta apresentares uma fotografia e 300\$00 e receberás o "ursinho" mascote, e o Guia.

O Passaporte é válido até 30/06/89.



## Educação de Adultos

### Exposição no Teatro Oficina

Esteve patente ao público, entre o dia 28/6 até ao dia 15/7, no Teatro Oficina, uma exposição com alguns dos trabalhos efectuados pelos alunos dos cursos sócio-educativos e dos cursos de alfabetização.

Pretendeu-se com esta exposição, dar a conhecer um pouco das apredizagens que se podem fazer nos cursos de adultos, para além de outras actividades complementares ao desenvolvimento das mesmas.

Nesta iniciativa, quis-se manifestar uma palavra de apreço às monitoras, pelo empenho e interesse que continuam a revelar, contribuindo assim para uma maior integração do adulto/alfabetizando na vida social.



**Sineense  
Recebe  
Prémio  
de Jornalismo**

O Jornalista Sineense Rui Pereira recebeu no passado dia 14 de Junho, o prémio de revelação jornalística. Este prémio "GAZETA/87", foi atribuído pelo Clube de Jornalistas pelo seu trabalho sobre o encerramento das minas do Lousal em 1987 para o jornal "O DIÁRIO" onde trabalha.

A cerimónia de entrega dos prémios foi presidida pelo Presidente da República que fez pessoalmente a sua entrega a todos os jornalistas premiados.

O Boletim Municipal congratula-se com este êxito de um filho de Sines e formula os melhores votos de felicitações.



**PARA O PRÓXIMO  
ANO LECTIVO  
INSCREVA  
O SEU FILHO  
NO A.T.L.**

**Feira de Artesanato  
do A.T.L. - Actividades  
de Tempos Livres  
um exemplo de trabalho  
e criatividade**

A feira de artesanato do A.T.L. — Actividades de Tempos Livres, abriu no passado dia 22, nas suas instalações em Sines.

Esta feira teve a duração de apenas 2 dias, mas quem visitou pode constatar o êxito da mesma.

Encontravam-se expostos diversos trabalhos realizados pelas crianças que frequentaram o A.T.L. durante este ano, trabalhos estes que variavam entre as mais diversas formas e materiais utilizados. As crianças dos 6 aos 10 anos, apresentaram trabalhos como: Olaria, cortiça, madeira, bordados, pintura em azulejos, cestos de vime etc.

É de realçar a beleza dos artigos, não só pela grande criatividade das crianças, mas também pela graciosidade das cores e desenhos por elas imaginados.

Se estiver cansado  
Procure boiar  
E não hesite em pedir socorro





### 2ª Feira das Artes & Ofícios

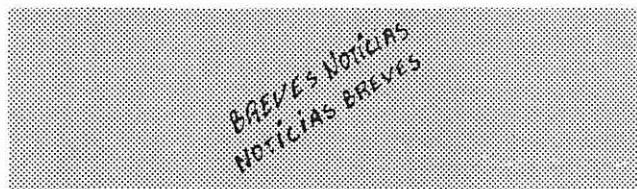
Decorreu este ano no Castelo; uma organização do Centro Cultural Emmerico Nunes, apoiada pela Câmara Municipal de Sines, Núcleo Cultural da C.M.S., Coordenação Concelhia de Sines da D.G.A.E.E., Junta de Freguesia de Sines e A.T.L. — "A Gaivota". A 2ª Feira das Artes & Ofícios reuniu nos dias 8, 9 e 10 de Julho, 23 actividades ligadas ao artesanato e ofícios regionais: pintura de cerâmica, trabalhos em conchas, empalhamento de cadeiras, miniaturas de barcos, trabalhos lacados com aplicações, pintura em porcelana, arranjos florais, marionetas, bonecas de trapos, cerâmica/olaria, trabalhos em papel e cestaria. Por último, integrados nos Cursos Socio-Educativos e Conservação do Património (cursos C.P.C.), bordados, tapeçaria de Arraiolos, renda de bilros, ferro forjado, corte e costura e tecelagem.

Do programa de animação da feira, destaca-se a surpreendente actuação/estrela de um jovem grupo rock que se intitula "A Banda"; de certo modo inovador pela (possível) recuperação de sons bastante próximos de repertórios de bandas filarmónicas. Actuaram ainda, nestes três dias, a Banda da União Recreio e Sport Sineense (abertura da feira), o Grupo Coral Amigos da Boa Vontade, o Rancho Folclórico de S. Bartolomeu da Serra e o Grupo Coral Infantil da Quinta dos Passarinhos.



### 2º Encontro sobre o Património

Teve lugar no dia 9. Uma palestra no C.C.E.N. pelo arqueólogo Carlos Tavares da Silva; um discurso perfeitamente sedutor. "O Património Arqueológico do Pessegueiro, (para uma recuperação turístico-cultural)", tema desta palestra, seguida algumas horas depois, por uma visita guiada às estações arqueológicas: Praia do Quaternário (Paleolítico) do Cabo de Sines, Vale Marim (Mesolítico), Vale Pincel (Neolítico), Monte Novo (Neolítico Final, recinto de Megalitismo e povoado na Idade do Cobre), Quitéria (cemitério da Idade do Bronze).



### Sines vai ter Posto de Vigia de Fogos Florestais

O Gabinete da Área de Sines, informou a Câmara Municipal, de que vai providenciar, para que a Direcção Geral da Qualidade do Ambiente, autorize a montagem de um Posto de Vigia de Fogos Florestais, conforme pretensão desta autarquia.

O dito equipamento, será montado no terraço do edifício de controle de poluição atmosférica, no Monte Chãos.

### Aberto Concurso do Caminho Municipal Boavista do Paiol

A Câmara Municipal de Sines decidiu abrir concurso público para execução do Caminho Municipal da Boavista do Paiol.

O projecto desta obra encontra-se em apreciação em Bruxelas e é financiado pelo FEDER. Esta obra está orçada em 26.866 contos.

### Estrada Municipal Morgavel — Porto Covo

A Câmara Municipal de Sines decidiu abrir concurso público para execução da Estrada Municipal Morgavel — Porto Covo, cujo orçamento monta a 102.873 contos. Este projecto é candidato a financiamento por parte do FEDER.

### Câmara Municipal cede Instalações ao Partido Socialista Local

Na sua reunião de 1/6/88, a Câmara Municipal deliberou ceder à Comissão Local do Partido Socialista, as salas nº 15 e nº 17, situadas no rés-do-chão do antigo edifício dos Paços do Concelho na Rua Teófilo Braga.

### Férias Desportivas Verão/88

No âmbito das Férias Desportivas/88, o Ginásio Clube de Sines candidatou-se a um subsídio da Direcção Geral dos Desportos, a fim de levar a efeito a dinamização da actividade de canoagem.



## Apoio Domiciliário aos Idosos

— A Santa Casa da Misericórdia de Sines, iniciou no mês de Fevereiro, deste ano, o Apoio Domiciliário a Idosos.

— Esta acção consiste no apoio (no domicílio) de carácter moral, alimentação, higiene pessoal e da casa, tratamento de roupas e diligências na rua (ex: consultas médicas, compras, etc). Este apoio pode ser diário ou não, isto é, será de acordo com as necessidades das pessoas.

— É essencialmente dirigido a pessoas idosas e que vivam sós, incapazes de realizar esta função e de baixos recursos económicos.

— Em troca destes serviços, pagam uma percentagem (baixa), em função da reforma que recebem.

— A Santa Casa está a receber apoio para esta acção, da Câmara Municipal de Sines e do Centro Regional de Segurança Social de Sines. O apoio da Câmara Municipal é essencialmente em transportes, mas também técnico, o apoio da Segurança Social é o pagamento do vencimento das auxiliares domésticas e também técnico.

— Está-se ainda numa fase que se pode chamar experimental, enquanto não é celebrado o acordo formal entre a Santa Casa e a Segurança Social (a partir dessa altura a S.S. subsidiará por utente).

— Neste momento estão a ser apoiadas oito pessoas dentro da Vila e uma no lugar da Provença.

— Quem estiver interessado neste apoio, deve dirigir-se, à secretaria da Santa Casa da Misericórdia na Av. 25 de Abril.



## Chaminé "Flare" da C.N.P. no Porto de Sines não corresponde às especificações adequadas

De acordo com as especificações inicialmente previstas, a "Flare", ou chaminé, da C.N.P. no Porto de Sines, deveria ser do tipo "Smokeless", isto é: queima sem fumo.

Ao longo destes anos tanto a Câmara Municipal como a Comissão de Gestão do Ar de Sines têm chamado a atenção dos responsáveis para o não cumprimento desta norma inserta no próprio caderno de encargos aquando da sua construção.

Mais uma vez, a C.M.S., deliberou solicitar a intervenção da Delegação Geral da Qualidade (Inspeção de Indústria) no sentido de ser executada uma vistoria à Flare em questão, a fim de ser exigida a sua recolocação ou substituição por outro equipamento mais adequado e menos incómodo para a população.

**LEIA  
E DIVULGUE  
ESTE BOLETIM**